



Інформаційно-аналітична довідка

Майбутнє українських районів: польський досвід функціонування місцевого самоврядування на рівні повітів

Микола КРАТ, Олександр СОФІЙ



ЄВРОПЕЙСЬКИЙ ДІАЛОГ
громадська організація

www.dialog.lviv.ua
dialog@dialog.lviv.ua
просп. Чорновола, 4, Львів, 79019

Зміст дослідження:

Резюме

Вступ

Мета дослідження

Цілі дослідження

Методологія дослідження

Глосарій

1. Повіти в системі управління місцевого самоврядування Польщі
 - 1.1. Законодавча основа функціонування повітів
 - 1.2. Структура управління органів місцевого самоврядування Польщі
 - 1.3. Розмежування функцій гміни, повіту та воєводства
 - 1.4. Територіальні підрозділи центральних органів виконавчої влади на території повіту
 - 1.5. Загальна інформація про повіти Підкарпатського воєводства
2. Структура управління в повіті
 - 2.1. Рада повіту
 - 2.2. Правління повіту
 - 2.3. Староство
 - 2.4. Організаційні одиниці повіту
3. Повітовий бюджет
 - 3.1. Загальна інформація про доходи і видатки бюджетів повітів
 - 3.2. Міжбюджетні трансферти
 - 3.3. Власні доходи бюджетів повітів
 - 3.4. Структура видатків бюджетів повітів

Загальні висновки

Додатки



Резюме

Польський досвід функціонування системи місцевого самоврядування може бути корисним в процесі здійснення реформи місцевого самоврядування та адміністративно-територіального устрою в Україні. Польська модель воєводство – повіт – гміна схожа із майбутнім адміністративно-територіальним устроєм України: область – район – об'єднана громада.

Основна відмінність між двома моделями полягає у тому, що в Польщі на рівні повітів не діють державні органи влади з контролюючими функціями на зразок районних державних адміністрацій в Україні. Нормотворчим органом повіту виступає Рада повіту, виконавчим органом – Правління повіту, яке здійснює свої функції за допомогою організаційних одиниць повіту – староств та інших організаційних одиниць, які функціонують у сфері освіти, медицини, соціального захисту, культури, інфраструктури. Староство очолює староста, який обирається з-поміж числа депутатів Ради повіту.

Система місцевого самоврядування у Польщі діє на основі принципу субсидіарності. Це означає, що базовою одиницею місцевого самоврядування виступає гміна, яка вирішує всі питання, що стосуються внутрішнього життя у гміні. Повіт здійснює лише ті функції, які не може вирішити гміна.

Субвенції та дотації з державного бюджету складають 71% доходів бюджету повіту, відповідно 29% – власні доходи. Найбільша частка видаткової частини бюджету повіту спрямовується на освіту (33%) та соціальну допомогу (13%).

В інформаційно-аналітичній довідці проаналізовано:

- місце повіту в системі місцевого самоврядування Польщі, розмежування функцій воєводства, повіту та гміни;
- законодавчу основу функціонування повітів;
- структуру управління в повіті;
- бюджети повітів, їх дохідну та видаткову частини, проаналізовано основні джерела наповнення бюджетів повітів та найбільші статті видатків.

Вступ

Реформа адміністративно-територіального устрою та системи місцевого самоврядування, яка стартувала в 2015 році в Україні призведе і вже почала призводити до кардинального перерозподілу повноважень та фінансових ресурсів між районами та базовими адміністративно-територіальними одиницями – об'єднаними територіальними громадами на користь останніх. При цьому суттєво зміниться роль районів, як елементів адміністративно-територіального устрою. Зменшення обсягу повноважень районних рад та районних державних адміністрацій та скорочення надходжень до районного бюджету зумовлює необхідність оптимізації структури районних державних адміністрацій та виконавчих органів районних рад.

У ході цих трансформацій корисним прикладом може слугувати польський досвід функціонування місцевого самоврядування на рівні повіту (аналога українського району).

Важливо відзначити, що в Польщі на рівні повітів не функціонують органи державної влади з наглядовими функціями на зразок районних державних адміністрацій в Україні. Тому всі повноваження та обов'язки покладені на Раду повіту та Правління – як виконавчий орган Ради.

Мета дослідження

Проаналізувати польський досвід функціонування системи управління на рівні повіту.



ЕВРОПЕЙСЬКИЙ ДІАЛОГ
громадська організація

www.dialog.lviv.ua
dialog@dialog.lviv.ua
просп. Чорновола, 4, Львів, 79019

Цілі дослідження

- визначити, які органи та організаційні одиниці діють у польських повітах;
- проаналізувати коло повноважень та розподіл функцій між повітовими органами та організаційними одиницями;
- проаналізувати джерела наповнення бюджетів польських повітів та основні статті їх видатків.

Методологія дослідження

У дослідженні проаналізовані всі повіти (21 повіт) Підкарпатського воєводства, що межує із Львівською областю і за соціально-економічними показниками найбільше співвідноситься з українськими областями з-поміж інших воєводств Польщі.

Не аналізувалися міста на правах повіту Підкарпатського воєводства, які співвідносяться із містами обласного значення в Україні, оскільки в ході реформи адміністративно-територіального устрою та системи місцевого самоврядування виконавчі структури українських міст обласного значення не потребуватимуть суттєвої реорганізації.

У дослідженні проаналізовані структура, обсяг повноважень староства, функції окремих організаційних одиниць староства, структура організаційних одиниць повіту та їх функції, а також структура дохідної та видаткової частини бюджетів повітів. Більш детально функції структурних одиниць староства проаналізовані на прикладі Любачівського повіту, який за параметрами площі території, кількості населення, розміру дохідної та видаткової частини бюджету є найбільш близький до середніх показників серед повітів Підкарпатського воєводства.

Глосарій

Гміна (Gmina) – базова одиниця системи місцевого самоврядування у Польщі, до складу якої входить один або кілька населених пунктів (співвідноситься із об'єднаною територіальною громадою в Україні).

Повіт (Powiat) – одиниця місцевого самоврядування II ступеня і адміністративна одиниця, яка займає частину території воєводства (співвідноситься із районом в Україні).

Правління повіту (Zarząd powiatu) – виконавчий орган повіту, до складу якого входить староста, віце-староста і ще від одного до трьох членів, які обираються радою повіту (умовно можна співвіднести із виконавчим комітетом районної ради).

Організаційна одиниця повіту (Jednostka organizacyjna) – структурна одиниця повіту. Такими організаційними одиницями є староство, а також інші одиниці – освітні, культурні, соціального захисту тощо.

Староста (Starosta) – керівник повіту, який обирається з числа членів Ради повіту (можна співвіднести із головою районної державної адміністрації).

Староство (Starostwo) – бюджетна організаційна одиниця повіту, за допомогою якої правління повіту і староста виконують свої завдання (за обсягом повноважень можна співвіднести із районною державною адміністрацією).

Підрозділ староства (Kotórka organizacyjna) – структурна одиниця староства (відділ, реферат, становіско, бюро).

Відділ (Wydział) – організаційна одиниця староства, яка займається кількома спорідненими категоріями справ. До складу відділу можуть входити реферати, бюро, незалежні становіска.

Реферат (Referat) – організаційна одиниця староства із більш вузкими, ніж у Відділу, функціями. Може входити до складу відділу.

Бюро (Biuro) – організаційна одиниця староства, яка виконує функції у сфері діловодства.



Становіско (Stanowisko) – окрема посада. Із сукупності становіск формуються реферати і відділи. Також становіска можуть бути незалежними (samodzielne stanowisko) і не входить до складу жодної із організаційних одиниць староства.

Заклад освіти (Zespół szkół) – група шкіл різного спрямування (технікум, ліцей, училище), які розташовані в одному приміщенні.

1. Повіти в системі управління місцевого самоврядування Польщі

1.1. Законодавча основа функціонування повітів

Правовий статус та засади функціонування повітів визначаються Конституцією Польщі, Законом про повітове самоврядування, актами місцевого права.

Конституція Республіки Польща від 2 квітня 1997 року визначає:

- основною одиницею територіального самоврядування є гміна, а інші одиниці локального чи регіонального самоврядування визначаються законом;
- одиниці територіального самоврядування виконують свої завдання через нормотворчі та виконавчі органи;
- члени нормотворчих органів обираються шляхом загальних рівних прямих виборів таємним голосуванням;
- принципи виборів виконавчих органів одиниць територіального самоврядування визначаються законом;
- діяльність територіального самоврядування підлягає нагляду з точки зору законності. Організаторами нагляду за діяльністю одиниць територіального самоврядування є прем'єр-міністр і воєводи, а щодо фінансових питань – регіональні рахункові палати;
- Парламент за пропозицією прем'єр-міністра може розпустити нормотворчий орган територіального самоврядування, якщо він грубо порушив Конституцію або закони.

Закон про повітове самоврядування від 5 червня 1998 року визначає:

- устрій повіту визначає його статут. Типовий статут затверджується міністром у справах громадської адміністрації;
- повіти створює, ліквідує, ділить та об'єднує Рада Міністрів (уряд);
- органами повіту є Рада повіту і Правління повіту;
- Рада обирається на 4 роки, відкликати Раду до закінчення терміну можна за допомогою референдуму;
- Правління повіту є виконавчим органом, до його складу входить староста, як голова Правління, його заступник та від 3 до 5 інших членів. Старосту та інших членів Правління обирає Рада повіту;
- Рада повіту може відкликати Правління повіту або окремих його членів, якщо цього вимагає не менше 60% від складу Ради;
- Правління виконує завдання повіту з допомогою повітового староства, керівників повітових служб та інспекцій, а також керівників організаційних одиниць повіту, які разом утворюють спільну повітову адміністрацію.

Статут повіту затверджується Радою повіту окремою ухвалою. Типовий статут повіту розробляє міністр у справах громадської адміністрації. Статут повіту визначає:

- засади функціонування та повноваження Ради повіту, її депутатів, депутатських комісій;
- порядок ухвалення актів місцевого права, в тому числі бюджету повіту;
- засади функціонування та повноваження Правління повіту;
- перелік організаційних одиниць повіту, повітових служб та інспекцій;
- засади управління майном повіту.



Регламент повіту затверджується Радою повіту. У ньому визначається:

- засади функціонування та організацію роботи староства;
- повноваження організаційних одиниць староства – відділів, рефератів, становіск;
- засади опрацювання та виконання актів місцевого права.

Рада повіту окремими ухвалами надає статuti для організаційних одиниць повіту. Ці документи визначають правовий статус організаційних одиниць повіту, їх компетенцію, засади функціонування.

1.2. Структура управління системи органів місцевого самоврядування Польщі

Схематична структура управління системи органів місцевого самоврядування Польщі

Малюнок 1

	Гміна	Повіт	Воєводство
Урядова адміністрація	Відсутня	Відсутня	Воєвода
Нормотворчі органи	Рада гміни	Рада повіту	Сеймик воєводства
Виконавчі органи	Війт/Бургомістр/ Президент міста	Правління повіту і староста	Правління воєводства і маршалок
Виконавчі структури	Управління гміни	Староство	Управління воєводства
Органи державної влади	Відсутні	Служби, інспекції, суди, прокуратура	Територіальні підрозділи ЦОВВ

1.3. Розмежування функцій гміни, повіту та воєводства

Розмежування повноважень між гміною, повітом та воєводством наведено у Таблиці 1 на основі законів про гмінне самоврядування, про повітове самоврядування та про воєводське самоврядування.

Таблиця 1

Функції гміни	Функції повіту	Функції воєводства
<p>1) забезпечення порядку на відповідній території, функціонування місцевої економіки, охорони навколишнього середовища,</p> <p>2) функціонування гмінних доріг, вулиць, мостів, площ, а також організації дорожнього руху,</p> <p>3) функціонування водопроводів, каналізаційної системи, забезпечення водою, ліквідація та очищення комунальних стоків, дотримання чистоти та порядку, санітарних норм на сміттєзвалищах, знешкодження комунальних відходів, забезпечення електроенергії, тепла, газу,</p> <p>4) організація місцевого громадського транспорту,</p> <p>5) охорона здоров'я,</p> <p>6) надання соціальної допомоги, зокрема організація центрів та закладів опіки,</p> <p>7) будівництво житлових будинків на території гміни,</p> <p>8) організація середніх шкіл, дошкільних закладів освіти,</p> <p>9) культура, зокрема організація бібліотек на території гміни, інших закладів культури, а також охорони пам'яток та опіка над пам'ятками,</p> <p>10) фізична культура, зокрема організація рекреаційних територій, спортивних організацій,</p> <p>11) організація торгівлі,</p> <p>12) озеленення та посадка дерев на території гміни,</p> <p>13) організація кладовищ на території гміни,</p> <p>14) громадський порядок і безпека громадян (муніципальна поліція) та протипожежна охорона (добровільні пожежні бригади) і захист від повені,</p> <p>15) утримування гмінних та адміністративних об'єктів.</p>	<p>1) освіта (понадгмназійні школи),</p> <p>2) охорона здоров'я,</p> <p>3) соціальна допомога,</p> <p>4) політика в сфері розвитку сім'ї,</p> <p>5) підтримка недієдатних осіб,</p> <p>6) транспорт і повітові дороги,</p> <p>7) культура та охорони культурних цінностей,</p> <p>8) фізична культура та туризм,</p> <p>9) геодезія, картографія і кадастр,</p> <p>10) управління нерухомістю,</p> <p>11) благоустрій територій і нагляд за будівництвом,</p> <p>12) водне господарство,</p> <p>13) охорона навколишнього середовища і природи,</p> <p>14) використання земель сільськогосподарського призначення, лісництво, рибальство у внутрішніх водах,</p> <p>15) громадський порядок та безпека,</p> <p>16) протипаводкова, протипожежна охорона і запобігання іншим надзвичайним ситуаціям,</p> <p>17) протидія безробіттю, а також активізація місцевого ринку праці,</p> <p>18) охорона прав споживачів,</p> <p>19) утримання повітових об'єктів та установ громадського призначення, а також адміністративних об'єктів,</p> <p>20) оборона,</p> <p>21) розвиток повіту,</p> <p>22) співпраця з неурядовими організаціями.</p>	<p>1) формування стратегії розвитку воєводства,</p> <p>2) створення умов економічного розвитку,</p> <p>3) підтримка і розбудова суспільної і технічної інфраструктури воєводського значення,</p> <p>4) утримання та сприяння накопиченню фінансових коштів: публічних та приватних, з метою реалізації завдань зі сфери громадського споживання,</p> <p>5) підтримка і проведення діяльності з метою підвищення рівня освіти громадян,</p> <p>6) раціональне використання природних ресурсів,</p> <p>7) підтримка розвитку науки і співробітництва між наукою та економікою, підтримка технологічного прогресу та інновацій,</p> <p>8) підтримка розвитку культури,</p> <p>9) вища освіта,</p> <p>10) охорона здоров'я,</p> <p>11) соціальна допомога,</p> <p>12) політика у сфері розвитку сім'ї,</p> <p>13) модернізація сільських районів,</p> <p>14) водне господарство,</p> <p>15) воєводські дороги та транспорт,</p> <p>16) фізична культура і туризм,</p> <p>17) охорона прав споживачів,</p> <p>18) оборона,</p> <p>19) громадська безпека.</p>

1.4. Територіальні підрозділи центральних органів виконавчої влади на території повіту

Повітові служби та інспекції

На території повіту діють повітові служби та інспекції, які є територіальними підрозділами центральних органів виконавчої влади:

- відділення Державної пожежної служби;
- повітова комендатура поліції;
- інспекція будівельного нагляду;
- санітарно-епідеміологічна станція;
- ветеринарна інспекція.

Узагальнена інформація щодо служб та інспекцій староства наведена у Таблиці 2.

Таблиця 2.

№ повітів	1	2	3	4	5	6	7	8	9	10	11	12	13	14	15	16	17	18	19	20	21
Штаб Державної протипожежної служби	+	+	+	+	+	+	+	+	+	+	+	+	+	+	+	+	+	+	+	+	+
Штаб поліції	+	+	+	+	+	+	+	+	+	+	+	+	+	+	+	+	+	+	+	-	+
Інспекція будівельного нагляду	+	+	+	+	+	+	+	+	+	+	+	+	+	+	+	+	+	+	+	+	+
Санепідемстанція	+	+	+	+	+	+	+	+	-	+	+	+	+	-	+	+	+	-	+	+	+
Ветеринарна інспекція	+	+	+	+	+	+	+	+	-	+	+	+	+	-	+	-	+	-	+	+	-

Як видно з таблиці відділення Державної протипожежної служби функціонують у всіх повітах, так само, як і інспекція ветеринарного нагляду. Відділення поліції функціонують у 20 повітах, санітарно-епідеміологічні станції у 18 повітах, ветеринарна інспекція у 16 повітах.

Повітові відділення Державної протипожежної служби фінансуються з бюджету повітів за рахунок державної дотації. Власні кошти бюджету повіту на поточну діяльність протипожежної служби не виділяються. Повітові відділення поліції фінансуються з бюджету воєvodської комендатури поліції. Інспекція будівельного нагляду фінансується з бюджету повіту за рахунок цільової дотації з державного бюджету. Ветеринарна інспекція фінансується з бюджету повіту, санепідемстанція є організаційною одиницею Міністерства охорони здоров'я і фінансується з державного бюджету.

Інші територіальні підрозділи центральних органів виконавчої влади

Відповідно до Закону про гмінне самоврядування керівники цих структур разом з повітовим староством, керівниками інших організаційних одиниць повіту утворюють повітову адміністрацію.

Крім цього на території повітів (всіх або більшості із 21 повіту Підкарпатського воєводства) діють інші територіальні підрозділи центральних органів виконавчої влади:

- податкові управління (Urząd Skarbowy), як підрозділи Казначейської палати (всі повіти);
- Агентство з реструктуризації і модернізації сільського господарства (всі повіти);
- районна прокуратура (всі повіти);
- Головна інспекція охорони рослин і насінництва (17 повітів);
- Фонд сільськогосподарського соціального страхування (17 повітів);



- Прикордонна служба (14 філій);
- районні суди (15 повітів).

У містах на правах повіту а також окремих містах воєводства діють також:

- Митниця (Перемишль, Жешув, Кросно);
- Периферійні відділення Головного управління мір та ваг (Жешув, Ясло, Перемишль, Тарнобжег);
- Управління цивільної авіації (Жешув, Мелець);
- Контрольно-ревізійна палата (Жешув, Кросно, Тарнобжег, Перемишль);
- Окружна прокуратура (Кросно, Перемишль, Тарнобжег);
- Окружні суди (Жешув, Тарнобжег, Перемишль і Кросно).

1.5. Загальна інформація про повіти Підкарпатського воєводства

До складу Підкарпатського воєводства Польщі входять 21 повіт та 4 міста на правах повіту.

Малюнок 2



Узагальнена інформація щодо повітів Підкарпатського воєводства наведена у Таблиці 3.

Таблиця 3

№ *	Повіт	Площа, км ²	Населення, тис. осіб	Адміністративний центр	Населення адміністративного центру, тис. осіб
1	Березівський	539,3	66,3	Березів	7,8
2	Бещадський	1139,1	22,2	Устрики-Долішні	9,4
3	Дембицький	777,5	135,1	Дембиця	46,6
4	Жешувський	1157,4	166,1	Жешув	186,8
5	Кольбушовський	773,2	62,7	Кольбушова	9,3
6	Кросненський	925,9	111,9	Кросно	46,9
7	Ланьцутський	451,8	80	Ланьцут	18,1
8	Лежайський	583,7	70	Лежайськ	14,1
9	Ліський	834,9	26,8	Лісько	5,6
10	Любачівський	1308,4	57	Любачів	12,4
11	Мелецький	880,5	136,3	Мелець	60,8
12	Ніжанський	785,6	67,4	Нисько	15,5
13	Перемишльський	1211,2	74,2	Перемишль	63,4
14	Пшеворський	698	79,1	Пшеворськ	15,7
15	Ропчицько-Сендзішувський	548,3	73,6	Ропчице	15,7
16	Стальовольовський	831,7	108,4	Стальова Воля	63,4
17	Стрижівський	503,5	62	Стрижів	8,9
18	Сяноцький	1223,7	96	Сянік	38,8
19	Тарнобжезький	521,1	53,8	Тарнобжег	48
20	Ярославський	1028,7	122	Ярослав	39,1
21	Ясельський	830,9	115,3	Ясло	36,3
Загалом Підкарпатське воєводство		17846	2129,2	-	-

* Відповідна нумерація повітів використовується в подальшому викладі.

Підкарпатське воєводство за площею, кількістю населення та кількістю повітів співрозмірне з Львівською областю, так само, як повіти Підкарпатського воєводства співрозмірні з районами Львівської області.

Попередні висновки

- У Конституції Польщі закріплений статус лише базової одиниці системи місцевого самоврядування – гміни. Правовий статус повітів визначається законом.
- Нагляд за законністю діяльності повітів здійснює воєвода та Рада Міністрів. На рівні повіту у Польщі не існує органів державної влади на зразок районних державних адміністрацій в Україні.
- На рівні повіту діють територіальні підрозділи центральних органів виконавчої влади. При цьому частина цих підрозділів функціонують у кожному повіті (наприклад, відділення Державної протипожежної служби), а частина – в окремих повітах, які розповсюджують свою діяльність на інші повіти (наприклад, районні суди, контрольно-ревізійні палати).



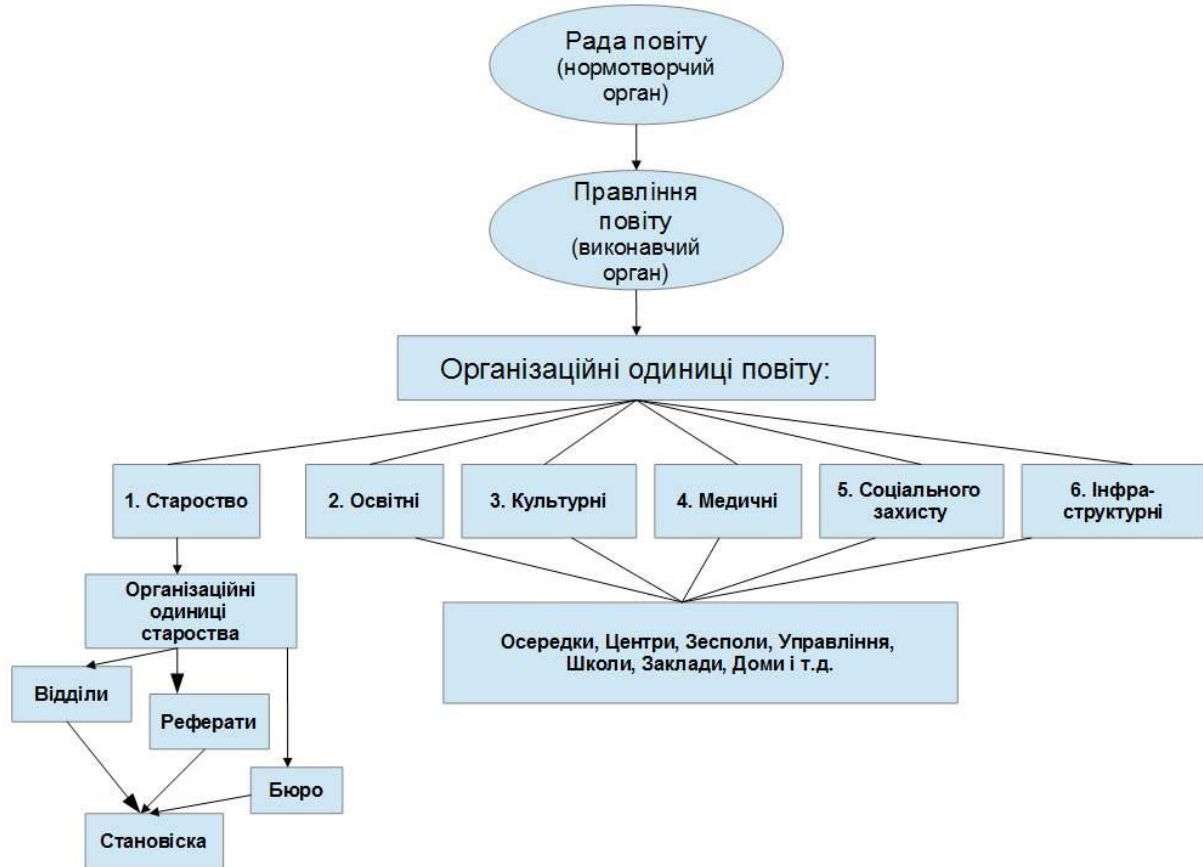
ЕВРОПЕЙСЬКИЙ ДІАЛОГ
громадська організація

www.dialog.lviv.ua
dialog@dialog.lviv.ua
просп. Чорновола, 4, Львів, 79019

2. Структура управління в повіті

Схематична структура управління в повіті.

Малюнок 3



В повіті нормотворчим органом є рада повіту, яка призначає членів виконавчої структури повіту – правління повіту. Староство за своїм статусом є однією з організаційних одиниць повіту на рівні з організаційними одиницями у сфері освіти, культури, медицини, соціального захисту, інфраструктури. Однак староство можна виокремити, як суто управлінський орган, за допомогою якого правління повіту і староста виконують свої завдання (за обсягом повноважень його можна співвіднести із районною державною адміністрацією в Україні). Староство складається з організаційних одиниць – відділи, реферати, бюро, становіска.

2.1. Рада повіту

Рада повіту є нормотворчим та контролюючим органом повіту, який обирається шляхом проведення прямих виборів терміном на 4 роки. Кількість депутатів ради повіту визначається воєводою на підставі закону і становить 15 депутатів для повітів з населенням до 40 тисяч мешканців і по 2 депутати на кожних додаткових 20 тисяч населення. Але загальна кількість депутатів не може перевищувати 29 осіб.

До повноважень ради повіту належить:

- ухвалення актів місцевого права, в тому числі статуту повіту;
- призначення та звільнення з посад членів правління повіту та призначення винагороди старості;
- призначення та звільнення за поданням старости скарбника повіту;
- ухвалення бюджету повіту, заслуховування звіту про його виконання та схвалення відповідних рішень;
- ухвалення рішень, що стосуються власності повіту, зокрема щодо купівлі, продажу та оренди нерухомості, випуску та погашення боргових облігацій, отримання довготермінових кредитів, зобов'язань щодо інвестицій та ремонтів, створення і вступу у союзи, спілки, кооперації, товариства та здійснення внесків, щодо співпраці з іншими повітами або гмінами, щодо створення, перетворення або ліквідації організаційних одиниць повіту;
- ухвалення рішень про міжнародну співпрацю;
- ухвалення повітових програм, в тому числі щодо запобігання злочинності та охорони безпеки громадян, щодо боротьби із безробіттям, щодо протипожежної безпеки та боротьби з паводками;
- прийняття рішень про призначення стипендій учням.

2.2. Правління повіту

Правління повіту є виконавчим органом повіту, до складу якого входять староста, віце-староста та ще від 1 до 3 членів, які обираються радою повіту не пізніше, ніж через три місяці після оприлюднення результатів виборів до ради повіту. До завдань правління повіту належить:

- підготовка проектів ухвал ради,
- виконання ухвал ради,
- господарювання майном повіту,
- виконання бюджету повіту,
- працевлаштування та звільнення з посад керівників організаційних одиниць повіту.

Правління повіту підпорядковується раді повіту. Правління повіту виконує свої завдання за допомогою староста та організаційних одиниць повіту.

Члени правління повіту зобов'язані активно допомагати старості. Засідання правління повіту збираються не раніше, ніж раз на місяць, а в разі потреби староста може зібрати таке засідання в будь-який час. Староста зобов'язаний скликати збори правління повіту на вимогу щонайменше двох членів правління.

2.3. Староство

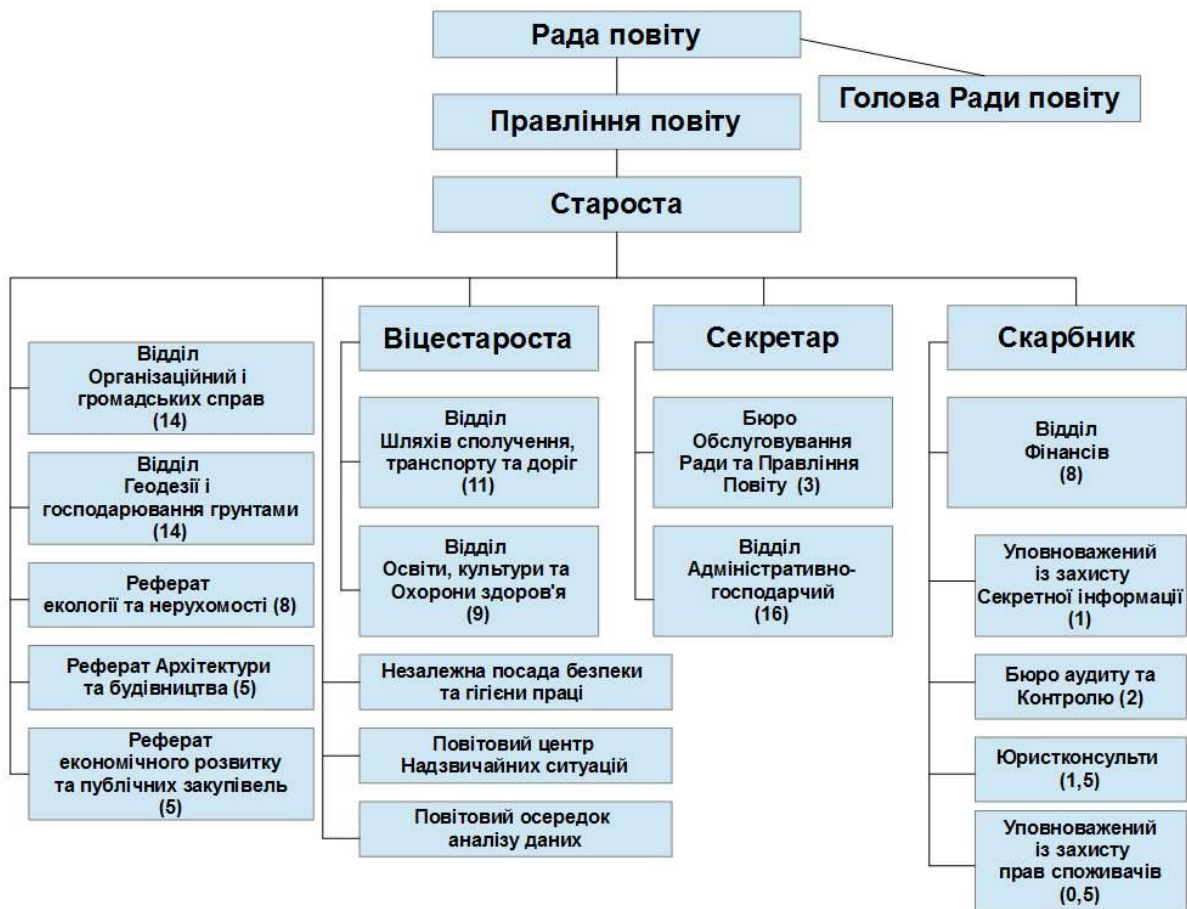
В структуру староства входять:

- староста,
- віце-староста,
- секретар повіту,
- скарбник повіту,
- відділи, реферати та інші організаційні одиниці староства.

Староста, віце-староста, секретар і скарбник входять до складу староств усіх повітів Підкарпатського воєводства.

Схематично типова організаційна структура та штатний розпис староства (на прикладі Пшеворського повіту) наведена на Малюнку 4.





* В дужках вказано чисельність становіск, що входять до штату відповідної структури

Структурні підрозділи староства

Узагальнена інформація щодо виконавчих структур староства наведена у Таблиці 4.

Таблиця 4

№ Повіту	1	2	3	4	5	6	7	8	9	10	11	12	13	14	15	16	17	18	19	20	21
Кількість відділів, в тому числі:	8	5	10	8	6	7	10	10	7	6	7	8	7	6	10	8	9	9	5	7	10
кількість рефератів	0	0	0	0	0	1	0	2	0	4	0	0	0	3	7	2	0	0	3	7	0
кількість інших одиниць	6	7	4	6	5	9	4	6	7	5	11	8	9	6	8	5	6	7	4	7	5

Як видно із таблиці кількість відділів коливається від 5 до 10. Чіткої взаємозалежності між кількістю населення та кількістю відділів у старостві немає, але простежується закономірність: більше відділів утворюється в повітах із кількістю населення, вищою, ніж середня по воєводству, а менша кількість відділів утворюється в повітах із кількістю населення нижчою, ніж в середньому по повітах воєводства.

Реферати утворені лише в 8 старостах із 21 повіту Підкарпатського воєводства. При цьому в 5 повітах* реферати не входять до складу відділів і функціонують як окремі організаційні одиниці староста. У 2 повітах** реферати входять до складу одного або кількох відділів, а в одному повіті (Ропчицько-Сендзішувському) 4 реферати входять до складу 2 відділів, а ще 3 реферати функціонують, як окремі організаційні одиниці староста і не входять до складу відділів.

Кількість інших структурних підрозділів староста – становіск/бюро – коливається від 4 до 11. Така різниця обумовлена тим, що в частині повітів ті чи інші становіска або бюро можуть входити до складу відділів або рефератів, а в інших повітах виступати окремими організаційними одиницями староста.

Відділи та реферати староста

Перелік можливих відділів та рефератів староста наведений у Таблиці 5.

Таблиця 5

№	Відділи/Реферати	№	Відділи/Реферати
1	Організаційний, кадрів	2	Сільського господарства
3	Фінансів, бюджету, податків	4	Водного господарства
5	Господарювання майном повіту	6	Лісового господарства
7	Освіти	8	Цивільних справ
9	Культури	10	Соціальних справ
11	Охорони здоров'я	12	Надзвичайних ситуацій, безпеки та оборони
13	Комунікацій, транспорту, доріг	14	Туризму
15	Геодезії, нерухомості, картографії, кадастру	16	Спорту
17	Архітектури та будівництва	18	Фондів допомоги
19	Екології	20	Інформатики
21	Регіонального та економічного розвитку	22	Міжнародної співпраці
23	Інвестицій, публічних закупівель	24	Співпраці з неурядовими організаціями
25	Промоції	26	Проектної документації

Інформація щодо наявності типових відділів староств наведена у Таблиці 6.

* Лежайському, Пшеворському, Стальвовольовському, Тарнобжезькому і Ярославському

** Кросненському та Любачівському



Таблиця 6.

№ Повіту	1	2	3	4	5	6	7	8	9	10	11	12	13	14	15	16	17	18	19	20	21
Кількість відділів, в тому числі:	8	5	10	8	6	7	10	10	7	6	7	8	7	6	10	8	9	9	5	7	10
організаційний, кадрів	+	+/-	+	+	+	+	+	+	+	+	+	+/-	+/-	+/-	+	+/-	+/-	+	+	-	+
фінансів, бюджету і податків	+	+	+	+	+	+	+	+	+	+	+	+	+	+	+	+	+	+	+	+	+
комунікацій, транспорту і доріг	+	+	+	+	+	+	+	+	+	+/-	+	+	+	+	+	+	+	+	+	+	+
геодезії, нерухомості, картографії, кадастру	+	+	+	+	+	+	+	+	+	+/-	+	+	+/-	+	+	+	+	+	+	+	+
архітектури та будівництва	+	+/-	+	+	+	+	+	+	+	+/-	+	+	+	-	+	+	+	+	-	+	+

Умовні позначення: "+" – існує окремий відділ; "+/-" – входить у відділ із більш широким колом функцій, "-" – такий відділ не функціонує у повіті

Як видно з таблиці у більшості повітів обов'язково функціонують такі відділи: організаційний, відділ фінансів (а також бюджету, податків), комунікаційний відділ (відділ транспорту, відділ доріг), відділ геодезії, нерухомості, картографії та кадастру, відділ архітектури та будівництва. Детальна інформація про відділи у старостах Підкарпатського воєводства наведена у **Додатку 1**.

Аналіз складу рефератів у старостах засвідчив, що їх номенклатура може сягати кількості 23, а кількість рефератів в одному старостві коливається від 0 (13 повітів із 21) до 7 (Ропчицько-Сендзішувський та Ярославський повіти).

Детальна інформація про реферати у старостах Підкарпатського воєводства наведена у **Додатку 2**.

Інформація про функції структурних підрозділів староства наведена у **Додатку 3**.

Інші структурні підрозділи староства

Окрім відділів та рефератів, до складу староства входять інші структурні підрозділи, узагальнена інформація щодо яких наведена у Таблиці 7.

Таблиця 7

№	Назва одиниці	№	Назва одиниці
1	Повітовий представник споживачів	2	Становіско аудиту і контролю
3	Юрисконсульт	4	Становіско захисту інформації
5	Бюро обслуговування ради	6	Становіско фондів допомоги
7	Бюро кадрів	8	Становіско промоції
9	Бюро науково-технічного парку	10	Становіско безпеки праці



ЕВРОПЕЙСЬКИЙ ДІАЛОГ
громадська організація

www.dialog.lviv.ua
dialog@dialog.lviv.ua
просп. Чорновола, 4, Львів, 79019

№	Назва одиниці	№	Назва одиниці
11	Паспортне бюро	12	Уповноважений з інтегрованої системи управління
13	Становіско спорту	14	Становіско співпраці з неурядовими організаціями
15	Становіско надзвичайних ситуацій	16	Становіско проектної документації
17	Становіско безпеки і оборони	18	Становіско освіти
19	Геолог	20	Становіско охорони здоров'я, соціальних справ
21	Інформатик	22	Становіско співпраці зі службами та інспекціями
23	Становіско інвестицій	24	Прес-секретар
25	Становіско публічних закупівель	26	Становіско охорони
27	Становіско розвитку	28	Становіско захисту інвалідів
29	Становіско кадрів		

Інформація щодо наявності типових структурних підрозділів староства наведена в **Таблиці 8**.

Таблиця 8

№ Повіту	1	2	3	4	5	6	7	8	9	10	11	12	13	14	15	16	17	18	19	20	21
Кількість інших організаційних одиниць, в тому числі:	6	7	4	6	5	9	4	6	7	5	11	8	9	6	8	5	6	7	4	7	5
повітовий представник споживачів	+	+	+	+	+	+	+	+	+	+	+	+	+	+	+	+	+	+	+	+	+
юрисконсульт	+	+	+	+	+	+	+	-	+	+	+	+	+	+	+	+	-	+	+	+	+
аудиту і контролю	+	-	-	+	-	+	+	+	-	+	+	+	+	+	+	+	+	+	+	+	+
захисту інформації	+	-	-	-	+	+	-	+	+	-	+	+	-	+	+	-	+	-	-	+	+

Як видно з таблиці у староствах можуть функціонувати від 4 до 11 інших структурних підрозділів староства, з яких:

- повітовий представник споживачів функціонує у всіх повітах;
- юрисконсульт, становіско аудиту та контролю, становіско захисту інформації функціонують у більшості повітів.

Відсутність того чи іншого структурного підрозділу серед числа тих, що функціонують у повіті, може означати, що відповідні функції виконуються якимось із відділів чи рефератів або організаційною одиницею повіту.

Детальна інформація про організаційні одиниці староства наведена у **Додатку 4**.



2.4. Організаційні одиниці повіту

У повітах Підкарпатського воєводства, окрім староства, діє 31 вид організаційних одиниць повіту, які функціонують у 5 основних напрямках:

- освіта та виховання (10 видів);
- медицина (2 види);
- культура (4 види);
- соціальний захист (11 видів);
- інфраструктури (4 види).

Узагальнена інформація щодо кількості організаційних одиниць повітів Підкарпатського воєводства наведена у **Таблиці 9**.

Таблиця 9

№ Повіту	1	2	3	4	5	6	7	8	9	10	11	12	13	14	15	16	17	18	19	20	21
Всього, з них:	12	12	22	14	12	19	18	17	12	18	16	12	11	13	16	15	18	21	14	27	23
освіта	6	7	13	7	6	10	10	5	7	6	11	7	3	7	9	8	8	12	6	13	14
медицина	1	1	1	1	1	1	1	1	1	1	1	1	1	1	1	1	1	1	1	1	1
культура	0	0	0	0	0	1	0	1	0	3	0	0	0	1	0	0	1	2	0	2	1
соціальний захист	4	3	7	4	3	6	6	7	3	5	3	2	5	2	6	4	6	5	5	9	6
інфраструктура	1	1	1	2	2	1	1	3	1	3	1	2	2	2	0	2	2	1	2	2	1

Детальна інформація щодо кількості організаційних одиниць повітів Підкарпатського воєводства наведена у **додатку 5**.

Загальний перелік видів організаційних одиниць повітів Підкарпатського воєводства та їх статус наведені у **Таблиці 10**.

Таблиця 10

Вид організаційної одиниці	Статус організаційної одиниці
Освіта	
Спеціальний навчально-виховний осередок	Specjalny Ośrodek Szkolno-Wychowawczy – установа, яка реалізує освітню програму для дітей та молоді, скерованих для спеціальної освіти на основі рішень Психолого-педагогічних консультацій.
Психолого-педагогічна консультація	Poradnia Psychologiczno-Pedagogiczna – заклад, який виконує спеціалізовані послуги в психолого-педагогічній сфері та логопедії для дітей і підлітків. Видає рішення про скерування на спеціальне або індивідуальне навчання.
Заклади освіти	Понадгімназійна школа (Szkoła ponadgimnazjalna) – школа, де студент може навчатися після закінчення середньої школи (9 класів). Це третій додатковий рівень освіти у Польщі. Створення та управління понадгімназійними школами є відповідальністю повіту. Є кілька типів понадгімназійних шкіл: ліцей (liceum ogólnokształcące), технікум (technikum), професійне училище (zasadnicza szkoła zawodowa), школа поліцейська (szkoła policealna). Кілька понадгімназійних шкіл, розташованих в одному приміщенні, об'єднуються в Спілки шкіл понадгімназійних (Zespół Szkół).

Вид організаційної одиниці	Статус організаційної одиниці
Управління економічно-адміністративного обслуговування шкіл	Powiatowy Zespół Ekonomiczno-Administracyjny Szkół – бюджетна організаційна одиниця повіту, призначена для фінансового, бухгалтерського, адміністративного, кадрового обслуговування закладів освіти.
Осередок позашкільної освіти	Ognisko Pracy Pozaszkolnej – повітовий освітній заклад, який займається освітою дітей та молоді у вільний від навчання час.
Центр професійної підготовки	Centrum Kształcenia Zawodowego, Centrum Kształcenia Praktycznego, Regionalne Centrum Rozwoju Edukacji – заклад, який надає широкий спектр послуг щодо професійної підготовки, проведення професійних курсів, здійснює профорієнтацію та співпрацює з роботодавцями.
Повітовий центр педагогічної освіти	Powiatowy Ośrodek Edukacji Nauczycieli, Centrum Doskonalenia Nauczycieli – заклад, який надає методичну та методологічну підтримку для вчителів та керівників освітніх установ, сприяє їх професійному розвитку, підвищенню кваліфікації.
Шкільний гуртожиток	Bursa Szkolna – опікунсько-виховний заклад, призначений для тих, хто вчиться у денних та вечірніх понадгimназійних школах поза місцем свого проживання.
Молодіжний шкільний хостел	Szkolne Schronisko Młodzieżowe – освітньо-виховний заклад, який є базою для шкільних екскурсій. Ночувати у ньому можуть і звичайні туристи, але пріоритет надається студентам, школярам і вчителям.
Будинок тимчасового утримання дітей	Dom wczasów dziecięcych – заклад, який забезпечує догляд та освіту для студентів в період навчання за межами місця їх постійного проживання або об'єкт, призначений для тимчасового перебування дітей та молоді з метою сприяння їх фізичному і розумовому розвитку, і зміцненню загального здоров'я з використанням місцевих кліматичних умов.
Медицина	
Незалежний публічний центр охорони здоров'я	Samodzielny Publiczny Zespół Opieki Zdrowotnej – повітова лікарня зі спеціалізованими відділеннями.
Заклад догляду та опіки	Zakład Pielęgnacyjno-Opiekuńczy – заклад, який надає допомогу хворим з обмеженою здатністю ходити та які потребують постійного догляду, та здійснює догляд за хворими з ураженням мозку, склерозом, хворобами Альцгеймера, Паркінсона, особам, які пережили інсульт, зупинку серця, інфаркт міокарду, параліч, пацієнтами після переломів, важких травм, з важкими формами діабету, виразками, пролежнями, хронічними захворюваннями легень.
Опікунсько-лікувальний заклад	Zakład Opiekuńczo-Leczniczny – заклад охорони здоров'я, який надає довгострокову медичну допомогу, займається лікуванням пацієнтів із хронічними захворюваннями, які не вимагають госпіталізації, але потребують цілодобового догляду і лікування, реабілітацією жертв дорожньо-транспортних пригод.
Культура	
Повітовий осередок балету	Powiatowe Ognisko Baletowe – заклад, який здійснює навчання дітей протягом чотирьох років у сфері танців та гімнастики.

Вид організаційної одиниці	Статус організаційної одиниці
Музей	Muzeum – установа, створена для збору, дослідження та догляду за об'єктами, які мають історичне або художнє значення, які доступні для громадськості у вигляді постійних або тимчасових виставок чи зберігаються на спеціально пристосованих складах.
Молодіжний дім культури	Młodzieżowy Dom Kultury – заклад позашкільного виховання, який пропагує широке залучення дітей та молоді до творчості та культурного життя.
Повітовий центр культури і туризму	Powiatowe Centrum Kultury i Turystyki – бюджетна організаційна одиниця повіту, створена для задоволення культурних потреб мешканців повіту.
Повітова бібліотека	Powiatowa Biblioteka – бюджетна організаційна одиниця повіту, створена для бібліотечного обслуговування мешканців повіту; поширення знань та науки; розвитку культури, захисту культурної спадщини; надання інформаційно-методичної допомоги бібліотекам; нагляду за діяльністю гмінних бібліотек; науково-дослідної діяльності та професійного розвитку бібліотекарів.
Соціальний захист	
Повітове управління праці	Powiatowy Urząd Pracy – бюджетна організаційна одиниця повіту, за допомогою якої здійснюються завдання у сфері безробіття і ринку праці.
Будинок соціальної допомоги	Dom Pomocy Społecznej – заклад, який надає побутові та опікунські послуги для осіб, які вимагають цілодобової опіки через вік, хвороби чи неповносправність.
Стаціонарний дім самопомочі	Środowiskowy Dom Samopomocy – заклад, який здійснює постійну турботу про людей з психічними розладами і людей з обмеженими розумовими можливостями.
Спеціальний заклад підтримки початкового розвитку дитини	Specjalistyczna Placówka Wsparcia Dziennego i Wczesnego Wspomagania Rozwoju Dziecka – заклад, який організовує класи реабілітації та переатестації для дітей з обмеженими фізичними можливостями, інтелектуальними, генетичними дефектами. Це включає в себе турботу про дітей від народження і до 16 років, з пріоритетом для новонароджених дітей та дітей дошкільного віку, а також для неповносправних дітей.
Центр соціальної інтеграції	Centrum Integracji Społecznej – заклад, метою діяльності якого є активізація та мотивація до роботи безробітних та неактивних осіб, в тому числі бездомних, залежних від шкідливих звичок, колишніх правопорушників, жертв насильства у сім'ї.
Повітовий зеспул винесення рішень про ступінь інвалідності	Powiatowy Zespół ds Orzekania o Stopniu Niepełnosprawności – заклад, який видає свідоцтво про інвалідність для дітей у віці до 16 років, рішення про ступінь втрати працездатності для людей старших 16 років, рішення про надання пільг для людей, які мають свідоцтво про інвалідність або втрату працездатності.

Вид організаційної одиниці	Статус організаційної одиниці
Повітовий центр підтримки сім'ї	Powiatowe Centrum Pomocy Rodzinie – бюджетна організаційна одиниця повіту, за допомогою якої здійснюються завдання у сфері допомоги сім'ї та неповносправним особам. Здійснює нагляд за будинками соціального забезпечення та дитячими будинками.
Центр фахової підтримки жертв насильства у сім'ї	Specjalistyczny Ośrodek Wsparcia dla Ofiar Przemocy w Rodzinie – заклад, який надає підтримку для жертв побутового насильства у формі психологічного консультування, медичної підтримки, визначення ситуації жертв насильства і розробки плану допомоги.
Центр кризового втручання	Ośrodek Interwencji Kryzysowej – заклад, який надає послуги щодо комплексної психологічної підтримки осіб та сімей, які перебувають у стані раптової або хронічної психологічної кризи, здійснює втручання у випадку раптових і травматичних переживань, надає підтримку по телефону, юридичну допомогу та при потребі житло для матерів з дітьми, що стали жертвами побутового насильства.
Дитячий будинок	Dom Dziecka – заклад із догляду за дітьми без батьків або дітьми, чий батьки були позбавлені батьківських прав.
Сімейний дитячий будинок	Rodziny dom dziecka – заклад альтернативного догляду за дітьми-сиротами та дітьми, позбавленими батьківського піклування віком до 18 років, організований в природних родинах в пристосованих для цього сімейних будинках. В будинку може проживати від 4 до 8 осиротілих дітей та необмежена кількість біологічних дітей.
Інфраструктура	
Управління повітових доріг	Zarząd Dróg Powiatowych – бюджетна організаційна одиниця повіту, за допомогою якої здійснюються завдання у сфері управління повітовими дорогами та їх поточного ремонту.
Бюро обслуговування організаційних одиниць повітового самоврядування	Biuro Obsługi Jednostek Samorządu Powiatowego – заклад, який здійснює фінансово-бухгалтерське, адміністративне, кадрове обслуговування організаційних одиниць повіту.
Повітовий центр документації геодезії і картографії	Powiatowy Ośrodek Dokumentacji Geodezyjnej i Kartograficznej – заклад, який веде збір та оновлення геодезичної та картографічної інформації, складає карти, веде реєстр вартості нерухомості.
Заклад господарювання нерухомістю	Gospodarstwo Lokalowe – заклад, який виконує завдання, пов'язані із технічним обслуговуванням та експлуатацією житлової та комерційної нерухомості, а також землі, на якій вона розташована.

Детальна інформація щодо джерел фінансування та функцій організаційних одиниць повіту наведена у **Додатку Б**.

Як видно з таблиць 9-10 найбільше організаційних одиниць повіту функціонує у сфері освіти. Тому доцільно розглянути детальніше організаційні одиниці у сфері освіти, які діють під патронатом повіту.

Узагальнена інформація щодо організаційних одиниць у сфері освіти наведена у **Таблиці 11**.



Таблиця 11

№ Повіту	1	2	3	4	5	6	7	8	9	10	11	12	13	14	15	16	17	18	19	20	21
Заклади освіти	3	2	11	5	3	5	6	3	2	3	7	5	2	5	5	6	3	7	3	8	10
До складу яких входять:																					
- технікуми	2	1	6	3	2	3	4	2	1	2	5	3	1	4	3	4	2	5	3	7	7
- ліцеї	2	2	8	4	1	2	4	3	2	3	7	4	2	4	4	3	2	5	3	9	7
- професійні училища	1	1	4	2	2	4	4	2	1	2	5	2	1	2	2	4	2	5	2	5	4
- заклади для дорослих	2	1	2	-	-	1	-	1	1	2	7	1	-	1	-	4	2	4	1	6	1
- школи спеціальні	3	4	3	4	-	2	-	4	3	3	5	3	-	1	5	4	9	3	4	5	4
Кількість учнів	1847	755	4767	1898	1412	1114	2541	3286	821	1953	5418	1460	275	1869	3054	4937	1546	4436	1047	6075	4990
Кількість повних ставок вчителів	158	59	472	163	118	134	194	253	84	172	393	121	33	159	238	468	121	382	103	437	429
Витрати на одного учня, тис злотих	9,33	6,54	6,69	9,72	6,73	9,22	5,22	6,82	8,4	9,06	6,18	11,2	10,4	8,14	6,7	7,4	8,96	6,16	9,51	7,03	7,03

Як видно із таблиці, у віданні повіту знаходиться від 2 до 11 закладів освіти (середній показник – 5). У кожному із повітів діють ліцеї, технікуми та професійні училища школи. У 16 повітах діють школи для дорослих, у 18 повітах – спеціальні школи.

Окрім цього, на території повітів можуть функціонувати також приватні понадгмназійні школи та школи, які перебувають у віданні міністерств, наприклад, Міністерства культури, Міністерства охорони здоров'я, Міністерств сільського господарства. Такі школи не відносяться до повітових, органи повіту займаються лише обліком таких шкіл, а через повітовий бюджет перераховується належна їм частина освітньої субвенції.

Витрати на одного учня понадгмназійної школи співрозмірні для всіх повітів і коливаються від 5,22 тисячі злотих на рік у Ланьцутському повіті до 11,2 тисячі у Ніжанському (середній показник у Підкарпатському воєводстві – 7,9 тисяч злотих).

Більш детальна інформація про організаційні одиниці у сфері освіти наведена у *Додатку 7*.

У 15 повітах функціонують також спеціальні навчально-виховні осередки (СНВО), узагальнена інформація про які наведена у Таблиці 12.

Таблиця 12

№ Повіту	1	2	3	4	5	6	7	8	9	10	11	12	13	14	15	16	17	18	19	20	21
Кількість СНВО	1	1	-	1	-	1	-	1	1	1	1	1	-	-	1	-	2	1	1	1	1
Загальна кількість учнів в СНВО	21	25	-	44	-	23	-	46	20	33	42	58	-	-	20	-	119	36	68	57	20
Середні витрати СНВО на одного вихованця	60,5	51	-	39,8	-	39,5	-	45,6	41,1	36,4	-	38,5	-	-	54	-	39,2	17,7	26	22,8	46,1



Як видно з таблиці у 15 повітах функціонують Спеціальні навчально-виховні осередки (СНВО), у яких проживає і навчається від 20 до 68 вихованців. У Стрижівському повіті функціонує 2 СНВО. Середні річні витрати на одного вихованця коливаються від 17,7 тисяч злотих до 60,5 тисяч злотих.

Більш детальна інформація про навчально-виховні організаційні одиниці наведена у **Додатку 8**.

Попередні висновки

- Нормотворчим органом повіту виступає рада повіту, виконавчим органом – правління повіту.
- Для виконання покладених на них функцій правління повітів створюють організаційні одиниці повіту, такі як староство та інші організаційні одиниці повіту, що діють у сфері освіти, медицини, культури, соціального захисту та у сфері інфраструктури.
- Староство за обсягом повноважень співставне із районною державною адміністрацією в Україні, але за своїм правовим статусом є організаційною одиницею повіту на рівні із іншими організаційними одиницями.
- Найбільше організаційних одиниць діє у сфері освіти та навчально-виховної опіки.

3. Повітовий бюджет: доходи та видатки

3.1. Загальна інформація про доходи і видатки бюджетів повітів

Доходи та видатки бюджетів

Повіти у Підкарпатському воєводстві суттєво відрізняються за площею і кількістю населення, відтак розміри бюджетів повітів теж відрізняються між собою у кілька разів. Узагальнена інформація щодо бюджетів повітів на 2015 рік наведена у **Таблиці 13**.

Таблиця 13

	Площа, км ²	Населення, тис. осіб	Доходи	Видатки	Субвенції та дотації	% дотацій до загальних доходів	Власні доходи	% до загальних доходів
Мінімальні показники	451,9	22,2	27,6	27,5	18,2	52,6	9,2	20,8
Максимальні показники	1308,4	164,8	141,8	145	98,9	79,2	67,1	47,4
Середні показники	835,9	84,7	71,3	71,4	50,6	71,0	20,7	29,1

Як видно з таблиці найбільші доходи і видатки у Жешувському повіті – 142 і 145 млн. злотих відповідно, найменші доходи і видатки у Бещадському повіті 27,6 і 27,5 млн злотих. Розмір дотацій та субвенцій, які отримує повітовий бюджет з державного бюджету коливається від 18 до 99 млн злотих. При цьому дотації та субвенції з державного бюджету складають від 53 до 79% дохідної частини бюджету повіту. Відповідно власні доходи бюджетів повітів становлять від 21 до 47% від загальної дохідної частини бюджету.

Більш детальна інформація про доходи і видатки бюджетів повітів наведена у **Додатку 9**.

Дефіцит/профіцит бюджетів повітів

Узагальнена інформація про баланс доходів та видатків бюджетів повітів наведена у **Таблиці 14**.

Таблиця 14

Кількість повітів	З дефіцитом	10
	З профіцитом	9
	Бездефіцитний	2
Середній розмір, млн злотих	Дефіциту	1,82
	Профіциту	1,76
Дефіцит бюджету, %	Середній	3,0%
	Максимальний	11,2%

Як видно з таблиці у 2015 році серед 21 повіту підкарпатського воєводства у 10 повітах бюджет був зведений із дефіцитом, у 9 повітах – з профіцитом, ще у двох повітах доходи були рівні видаткам. При цьому профіцит бюджету спрямовувався на погашення кредитів або викуп боргових зобов'язань, а дефіцит покривався за рахунок банківських кредитів, приватизації майна та вільних залишків на рахунках.

Більш детальна інформація про дефіцит та профіцит бюджетів наведена у **Додатку 10**.

3.2. Міжбюджетні трансферти

Узагальнена інформація про субвенції та дотації з державного бюджету повітовим бюджетам у 2015 році наведена у **Таблиці 15**.

Таблиця 15

Середні показники по 21 повіту	Освітня субвенція	Дотація вирівнювання	Субвенція збалансування	Освітня дотація (програма ЄС)	Медична дотація	Дотація на соціальну допомогу	Дотація на пожежну комендатуру
Сума (млн злотих)	25,25	7,23	1,01	0,5	4,04	3,51	3,69
У % до загального доходу	35,4	10,1	1,4	0,7	5,7	4,9	5,2
У % до загальної суми субвенцій та дотацій	49,9	14,3	2,0	1,0	8,0	6,9	7,3

Серед дотацій та субвенцій, які виділяються повітовому бюджету з державного бюджету, найбільшу частину складає освітня субвенція, яка становить в середньому майже 50% від всіх міжбюджетних трансфертів і 35% від загальної дохідної частини бюджетів повітів.

Більш детальна інформація щодо розподілу дотацій та субвенцій у бюджетах повітів Підкарпатського воєводства наведена у **Додатку 11**.

3.3. Власні доходи бюджетів повітів

Інформація щодо власних доходів бюджетів повітів наведена у *Таблиці 16*.

Таблиця 16

Середні показники по 21 повіту	Загальні доходи	Власні доходи	ПДФО*	ПДЮО*	Продаж нерухомості	Оренда нерухомості	Комунікаційний збір
Сума (млн злотих)	71,31	20,71	3,99	0,36	2,64	0,23	1,89
У % до власних доходів		100,0	19,3	1,7	12,8	1,1	9,1
У % до загального доходу бюджет	100,0	29,0	5,6	0,5	3,7	0,3	2,7

* ПДФО – податок на доходи фізичних осіб
ПДЮО – податок на доходи юридичних осіб

У структурі власних доходів повітових бюджетів Підкарпатського воєводства у 2015 році найбільшу частку складає ПДФО – в середньому 19,3% власних доходів чи 5,6% загальної дохідної частини бюджету.

Крім цього суттєвим джерелом власних доходів є продаж нерухомості – 12,8% власних доходів бюджетів повітів та комунікаційний (транспортний) збір – 9,1% від власних доходів.

Більш детальна інформація про власні доходи бюджетів повітів Підкарпатського воєводства у 2015 році наведена у *Додатку 12*.

3.4. Структура видатків бюджетів повітів

Інформація щодо видаткової частини бюджетів повітів наведена у *Таблиці 17*.

Таблиця 17

Середні показники по 21 повіту	Сума, млн. злотих	У % до середніх загальних видатків
Загальні видатки	71,42	100
Дороги	6,16	8,6
Староство	6,62	9,3
в т.ч. зарплата у старостві	4,79	6,7
Освіта	23,33	32,7
Освітньо-виховні одиниці	4,39	6,2
Медицина	4,62	6,5
в т.ч. видатки на незастрахованих осіб	4,04	5,7
Соціальна допомога	9,38	13,1
Центри зайнятості	2,7	3,8
Пожежна комендатура	3,81	5,3

Як видно з таблиці найбільша частка коштів повітового бюджету витрачається на освіту – в середньому майже 39% від загальної видаткової частини бюджету спрямовується на освітні



та навчально-виховні заклади. Ще 13% витрачається на соціальний захист та соціальну допомогу.

Витрати на апарат староства в середньому складають 9,3%. При цьому витрати на апарат староства найменшу частку складають у бюджеті Стальовольовського повіту – 6% видаткової частини бюджету, найбільшу – у Перемишльському повіті – 16%.

Більш детальна інформація щодо видаткової частини повітових бюджетів наведена у **Додатку 13**.

Витрати на освіту

Узагальнена інформація щодо видатків бюджетів повітів на освіту наведена у **Таблиці 18**.

Таблиця 18

№ Повіту	1	2	3	4	5	6	7	8	9	10	11	12	13	14	15	16	17	18	19	20	21
Заклади освіти	3	2	11	5	3	5	6	3	2	3	7	5	2	5	5	6	3	7	3	8	10
Кількість учнів	1847	755	4767	1898	1412	1114	2541	3286	821	1953	5418	1460	275	1869	3054	4937	1546	4436	1047	6075	4990
Загальна кількість вчителів	173	74	509	192	133	165	217	267	96	196	432	156	46	172	267	505	133	438	121	500	463
Освітня субвенція, млн злотих	18,6	6,8	41,4	21	10,5	21,5	20	29,1	8,2	24,9	51,7	17,7	2,8	15	23,5	43,3	20,4	36,4	11,6	62,1	43,5
Власні доходи закладів освіти	0,02	0,02	0,53	0,05	-	0,01	0,71	0,66	0,13	0,68	0,69	0,2	0,16	0,35	0,99	0,4	0,05	0,77	0,1	0,52	0,33
Загальні витрати повіту на освіту, тис злотих	18,3	5,68	43,3	19,4	12	16,3	15,9	23,1	7,65	18,7	56,9	17	2,9	16,4	23,4	40,8	15,9	33,6	11,3	48,4	38,1
Навчальні заклади	17,2	4,94	31,9	18,5	9,5	10,3	13,2	22,4	6,89	17,7	33,5	16,3	2,86	15,2	20,5	36,5	13,9	27,3	9,96	42,7	35,1
в тому числі зарплата	15,5	4,55	28	13,5	8,49	8,77	11,6	19,6	5,93	15,2	28,8	12,8	2,28	12,7	17,1	29,8	11,9	24,4	8,4	34,7	26,1
Управління економічно-адміністративного обслуговування	0,66	0	0	0	0,56	-	-	-	-	-	-	-	-	-	-	-	0,32	-	-	-	-
Центри практичної підготовки	-	0,32	1,34	-	1,06	0,82	2,3	-	0,22	0,19	2,11	-	-	-	0,9	3,29	0,88	1,29	-	4,32	1,9
Підвищення кваліфікації вчителів	0,11	0,03	-	0,09	0,01	0,07	0,05	0,08	0,02	0,38	0,76	0,34	0,01	0,46	0,15	0,1	0,11	1,01	0,15	0,72	0,7
Витрати на одного учня, тис злотих	9,33	6,54	6,69	9,72	6,73	9,22	5,22	6,82	8,4	9,06	6,18	11,2	10,4	8,14	6,7	7,4	8,96	6,16	9,51	7,03	7,03

Як видно з таблиці розмір освітньої субвенції в більшості повітів перевищує видатки на освіту, оскільки частина цієї субвенції спрямовується на навчально-виховні організаційні одиниці.

Заклади освіти також отримують власні доходи у вигляді оплати за надані послуги, які коливаються від менше, ніж 10 тисяч злотих до 990 тисяч злотих.

Інформація про видатки на навчально-виховні організаційні одиниці наведена у **Таблиці 19**.

Таблиця 19

№ Повіту	1	2	3	4	5	6	7	8	9	10	11	12	13	14	15	16	17	18	19	20	21
Спеціальний навчально-виховний осередок (СНВО)	1	1	-	1	-	1	-	1	1	1	1	1	-	-	1	-	2	1	1	1	1
Загальна кількість учнів в СНВО і спеціальних школах	21	25	-	44	-	23	-	46	20	33	42	58	-	-	20	-	119	36	68	57	20
Власні доходи закладів	0,07	0,16	0,28	0,03	-	0,24	0,26	0,11	1,55	0,35	0,09	0,13	-	0,06	0,1	0,33	0,17	0,75	-	0,63	0,3
Загальні витрати на навчально-виховну опіку	2,26	2,13	1,77	5,92	0,98	8,48	6,92	5,86	3,63	7,26	2,00	3,49	0,95	1,65	2,37	5,10	5,80	5,06	2,40	15,2	4,95
в тому числі:																					
СНВО	1,27	1,27	-	1,75	-	0,91	-	2,1	0,82	1,2	-	2,23	-	-	1,08	-	4,67	0,64	1,77	1,3	0,92
Сприяння ранньому розвитку дитини	0,03	0,06	-	0,02	-	-	-	-	-	-	-	-	-	-	-	-	0,16	0,36	-	0,25	-
Психолого-педагогічна консультація	0,73	0,41	1,25	1,47	0,84	1,9	0,97	1,04	0,64	0,8	1,83	0,63	0,94	1,16	0,9	2,1	0,75	1,16	0,6	1,86	1,2
Осередки позашкільної освіти	-	0,16	-	-	-	-	0,45	-	0,3	-	-	-	-	-	-	-	-	-	-	0,83	1,06
Шкільні гуртожитки	-	0,17	0,51	1,01	-	1,88	1,07	0,48	0,86	1,23	0,19	0,39	-	0,41	0,38	1,68	-	2,04	-	2,69	1,67
Молодіжні шкільні хостели	-	0,02	-	-	-	0,07	0,02	-	0,93	0,09	0,01	-	-	0,02	-	0,01	-	0,01	-	0,11	0,02
Будинок тимчасового утримання дітей	-	-	-	-	-	1,18	-	-	-	-	-	-	-	-	-	-	-	-	-	-	-
Реабілітаційно-освітні центри	-	-	-	-	-	2,2	1,4	2,22	-	-	-	-	-	-	-	1,19	-	-	-	6,37	-
Молодіжні виховні осередки	-	-	-	1,37	-	-	2,9	-	-	3,81	-	-	-	-	-	-	-	-	-	-	-
Середні витрати на СНВО на одного вихованця	60,5	51	-	39,8	-	39,5	-	45,6	41,1	36,4	-	38,5	-	-	54	-	39,2	17,7	26	22,8	46,1

Як видно з таблиці навчально-виховні заклади також можуть отримувати власні доходи, які сягають максимального значення у розмірі 1,55 млн злотих.

Витрати на організаційні одиниці у сфері соціального захисту

У повітах Підкарпатського воєводства функціонує від 2 до 9 організаційних одиниць у сфері соціального захисту. Інформація про витрати на заклади соціального захисту наведена у **Таблиці 20**.



Таблиця 20

№ Повіту	1	2	3	4	5	6	7	8	9	10	11	12	13	14	15	16	17	18	19	20	21
Кількість організаційних одиниць	4	3	7	4	3	6	6	7	3	5	3	2	5	2	6	4	6	5	5	9	6
Дотації на соціальний захист (млн. злотих)	2,2	1,7	4,4	7,0	0,7	6,3	2,8	2,6	0,8	7,1	2,9	0,4	2,8	1,8	4,5	3,4	4,8	2,5	3,7	6,8	4,6
Власні доходи закладів соцдопомоги (млн злотих)	2,4	4,5	6,8	6,4	-	0,1	1,8	2,9	-	3,6	4,5	0,01	1,9	0,5	4,8	2,8	2,5	0,05	1,3	6,6	5,3
Загальні витрати на соціальний захист (млн. злотих)	10,9	8,4	20,4	26,8	5,6	12,4	10,5	12,5	2,94	14,5	16,9	5,74	9,42	7,18	13,2	18	12	10,2	8,8	19	17
Частка витрат, яку покривають дотації та власні доходи організаційних одиниць (%)	42	73	55	50	13	52	44	44	27	80	44	7	49	32	70	35	61	25	5	70	58

Як видно з таблиці дотації з державного бюджету на сферу соціального захисту становлять від 0,4 млн злотих до 7 млн злотих.

При цьому у 19 із 21 повіту організаційні одиниці отримують власні доходи у вигляді плати за надані послуги. Основне джерело цих доходів – будинки соціальної допомоги, які отримують доходи у вигляді плати за проживання пацієнтів.

Дотації з державного бюджету і власні доходи організаційних одиниць у 8 повітах покривають понад 50% витрат повітового бюджету на організаційні одиниці у сфері соціального захисту.

Інформація про розподіл витрат між організаційними одиницями у сфері соціального захисту наведена у **Таблиці 21**

Таблиця 21

	У структурі загальних витрат на організаційні структури у сфері соціального захисту, %	У структурі загальних витрат бюджетів повітів, %
Будинки соціальної допомоги	40,15	6,79
Повітове управління праці	23,51	3,98
Дитячі будинки	15,46	2,62
Повітовий центр підтримки сім'ї	5,45	0,92
Осередки підтримки	2,04	0,34
Повітовий зеспул винесення рішень про ступінь інвалідності	1,70	0,29
Центр кризового втручання	0,67	0,11

Найбільшу питому частку у структурі видатків на організаційні одиниці у сфері соціального захисту становлять Будинки соціальної допомоги – 40% (6,8% від загальної видаткової частини бюджету). Ще 23,5% витрат на організаційні одиниці у сфері соціального захисту спрямовується на повітові управління праці, 15,5% – на дитячі будинки.

Більш детальна інформація про організаційні одиниці у сфері соціального захисту та витрати на їх утримання наведена у *Додатку 14*.

Витрати на медицину

Зведена інформація про видатки бюджетів повітів на медицину наведена у *Таблиці 22*.

Таблиця 22

№ Повіту	1	2	3	4	5	6	7	8	9	10	11	12	13	14	15	16	17	18	19	20	21
Медична дотація	3,67	1,21	5,11	11,9	2,44	6,03	3,67	3,37	1,46	2,66	4,53	3,49	0,03	4,22	3,53	4,12	3,51	3,62	3,9	6,43	6,01
Витрати на медицину	3,69	1,36	5,43	13,4	2,94	6,05	4,49	3,38	1,46	2,66	4,71	3,79	0,06	4,3	3,53	6,69	4,35	3,63	4,05	6,43	7,51
В тому числі																					
Видатки на незастрахованих осіб	3,67	1,21	5,15	11,9	2,44	6,03	3,67	3,35	1,46	2,66	4,53	3,49	0,03	4,22	3,53	4,12	3,51	3,62	3,9	6,43	6,01
Капітальні інвестиції	0,02	0,15	0,25	1,16	0,5	0,02	0,81	0	0	0	0,1	0,3	0	0,05	0	2,43	0,05	0	0,15	0	1,5

Кожен із повітів Підкарпатського воєводства отримує медичну дотацію, яка призначена на покриття видатків на лікування осіб що не мають медичного страхування. Відповідно видатки на незастрахованих осіб дорівнюють отриманій медичній дотації і складають 88% від загальних витрат бюджетів повітів на медицину. Решта витрат – це капітальні інвестиції та закупівля обладнання. Відповідна стаття видатків закладена у бюджетах 14 повітів.

Попередні висновки:

- У дохідній частині бюджетів польських повітів Підкарпатського воєводства в середньому 71% становлять міжбюджетні трансферти, а 29% – власні доходи бюджетів повітів.
- Повітові бюджети є достатньо збалансованими, профіцит спрямовується на повернення боргів, а дефіцит покривається за рахунок кредитів, продажу майна та вільних залишків на рахунках.
- В середньому близько 50% всіх дотацій і субвенцій з державного бюджету повітовим бюджетам складає освітня субвенція.
- Основу власних доходів повітових бюджетів складають податок на доходи фізичних осіб, продаж нерухомості і комунаційний збір.

Загальні висновки

- Одна з основних відмінностей між системами місцевого самоврядування в Польщі та Україні полягає у тому, що в Польщі державна вертикаль влади з контролюючими функціями діє лише на рівні воєводства, а в Україні державні адміністрації діють як на рівні області, так і на рівні району.
- Система місцевого самоврядування функціонує на основі принципу субсидіарності, базовою одиницею місцевого самоврядування є гміна, а повіт здійснює лише ті функції, які не може виконувати гміна.



ЕВРОПЕЙСЬКИЙ ДІАЛОГ
громадська організація

www.dialog.lviv.ua
dialog@dialog.lviv.ua
просп. Чорновола, 4, Львів, 79019

- Нормотворчим органом повіту є Рада повіту, яка зі свого числа обирає старосту та формує виконавчий орган – Правління.
- Староство є головним органом управління повіту, однак за своїм правовим статусом вважається однією з організаційних одиниць повіту. Староство за обсягом повноважень співставне із районною державною адміністрацією в Україні.
- Субвенції та дотації з державного бюджету в середньому складають 71% дохідної частини бюджету, в структурі власних доходів бюджетів повітів найбільшу частку складає податок на доходи фізичних осіб – 19%.
- Найбільша частка видатків бюджетів повітів спрямовується на освіту (33%) та соціальну допомогу (13%).



Додатки

Додаток 1. Відділи у старостві

№ Повіту	1	2	3	4	5	6	7	8	9	10	11	12	13	14	15	16	17	18	19	20	21
Кількість відділів	8	5	10	8	6	7	10	10	7	6	7	8	7	6	10	8	9	9	5	7	10
Організаційний, кадрів	+	+/-	+	+	+	+	+	+	+	+	+	+/-	+/-	+/-	+	+/-	+/-	+	+	-	+
Фінансів, бюджету і податків	+	+	+	+	+	+	+	+	+	+	+	+	+	+	+	+	+	+	+	+	+
Господарювання майном повіту	-	-	-	-	-	-	-	-	-	-	-	+	+/-	-	-	+/-	-	-	-	-	-
Освіти	+/-	+/-	+	+	-	+/-	+/-	+/-	+/-	+/-	-	+/-	+/-	+/-	+/-	+	-	+/-	-	+/-	+
Культури	-	+/-	+/-	-	-	-	-	+/-	+/-	-	-	-	+/-	+/-	+/-	+/-	-	+/-	-	-	-
Охорони здоров'я	-	+/-	-	-	-	-	-	+/-	+/-	-	-	-	-	+/-	-	+/-	-	-	-	-	-
Комунікацій, транспорту і доріг	+	+	+	+	+	+	+	+	+	+/-	+	+	+	+	+	+	+	+	+	+	+
Геодезії, нерухомості, картографії, кадастру	+	+	+	+	+	+	+	+	+	+/-	+	+	+/-	+	+	+	+	+	+	+	+
Архітектури та будівництва	+	+/-	+	+	+	+	+	+	+	+/-	+	+	+	-	+	+	+	+	-	+	+
Екології	+/-	+/-	+/-	+/-	+/-	+/-	+/-	+/-	+/-	+/-	+	+/-	+/-	-	+/-	-	+/-	+/-	+/-	+/-	-
Регіонального та економічного розвитку	+/-	-	+/-	+/-	-	-	+/-	+/-	-	+/-	-	-	+/-	-	-	-	-	+/-	-	+/-	+/-
Інвестицій, публічних закупівель	-	-	+/-	-	-	-	-	+/-	-	-	+/-	-	-	-	+	+/-	+/-	+	-	-	+
Промоції	+/-	-	+/-	-	-	-	-	+/-	-	-	-	+/-	+/-	-	+/-	+/-	-	+/-	-	+/-	+/-
Сільського господарства	+/-	-	+/-	+/-	+/-	+/-	+/-	+/-	+/-	+/-	-	+/-	+/-	-	+/-	-	+/-	+/-	+/-	-	+/-
Водного господарства	-	-	+/-	+/-	-	-	-	-	-	-	-	-	-	-	-	-	-	-	-	-	-
Лісового господарства	-	-	-	-	+/-	-	-	+/-	+/-	+/-	-	+/-	+/-	-	+/-	-	+/-	+/-	+/-	-	+/-
Цивільних справ	+/-	-	-	-	-	-	-	-	-	-	-	+/-	+/-	+/-	-	-	+/-	-	-	-	-
Соціальних справ	-	-	-	-	-	+/-	+/-	-	-	+/-	-	+/-	-	-	-	-	-	-	-	+/-	+/-
Надзвичайних ситуацій, безпеки та оборони	+/-	-	-	-	-	-	-	-	-	-	-	+/-	-	-	-	+/-	-	+	-	-	-
Туризму	-	-	+/-	-	-	-	-	-	+/-	-	-	-	-	-	-	-	-	-	-	-	-
Спорту	-	-	+/-	-	-	-	-	+/-	+/-	-	-	-	-	-	+/-	-	-	-	-	-	-
Фондів допомоги	-	-	-	-	-	-	+/-	-	-	-	+/-	-	-	-	-	-	+/-	-	-	-	-
Інформатики	-	-	-	-	-	-	+/-	-	-	-	-	-	-	-	-	-	-	-	-	-	-
Міжнародної співпраці	-	-	-	-	-	-	-	+/-	-	-	-	-	-	-	-	-	-	-	-	-	-
Співпраці з неурядовими організаціями	-	-	-	-	-	-	-	-	-	-	-	-	-	-	-	+/-	-	-	-	-	-
Проектної документації	-	-	-	-	-	-	-	-	-	-	-	-	-	-	-	-	+	-	-	-	-
Координації служб та інспекцій	-	-	-	-	-	-	-	-	-	-	-	-	-	-	-	-	-	-	-	-	+

Додаток 2. Реферати у старостві

№ Повіту	1	2	3	4	5	6	7	8	9	10	11	12	13	14	15	16	17	18	19	20	21
Кількість рефератів	0	0	0	0	0	1	0	2	0	4	0	0	0	3	7	2	0	0	3	7	0
Адміністративно-господарчий	-	-	-	-	-	¹	-	-	-	-	-	-	-	-	-	-	-	-	-	+/-	-
Бюджету	-	-	-	-	-	-	-	+	-	-	-	-	-	-	-	-	-	-	-	-	-
Інформатики	-	-	-	-	-	-	-	+	-	-	-	-	-	-	+	-	-	-	-	+/-	-
Обслуговування ради	-	-	-	-	-	-	-	-	-	²	-	-	-	-	-	-	-	-	-	+	-
Надзвичайних ситуацій і цивільної оборони	-	-	-	-	-	-	-	-	-	²	-	-	-	-	+	-	-	-	-	+	-
Геодезії	-	-	-	-	-	-	-	-	-	³	-	-	-	-	-	-	-	-	-	-	-
Лісництва	-	-	-	-	-	-	-	-	-	³	-	-	-	-	-	-	-	-	-	-	-
Сільського господарства	-	-	-	-	-	-	-	-	-	-	-	-	-	-	+	-	-	-	-	+/-	-
Архітектури і будівництва	-	-	-	-	-	-	-	-	-	-	-	-	-	+	-	-	-	-	+	-	-
Екології	-	-	-	-	-	-	-	-	-	-	-	-	-	+/-	-	-	-	-	-	+/-	-
Нерухомості	-	-	-	-	-	-	-	-	-	-	-	-	-	+/-	⁵	-	-	-	-	-	-
Економічного розвитку	-	-	-	-	-	-	-	-	-	-	-	-	-	+/-	-	-	-	-	-	-	-
Публічних замовлень	-	-	-	-	-	-	-	-	-	-	-	-	-	+/-	-	-	-	-	-	-	-
Комунікацій	-	-	-	-	-	-	-	-	-	-	-	-	-	-	⁴	-	-	-	-	-	-
Геодезичної інформації та картографії	-	-	-	-	-	-	-	-	-	-	-	-	-	-	⁵	-	-	-	-	-	-
Обліку земель та будинків	-	-	-	-	-	-	-	-	-	-	-	-	-	-	⁵	-	-	-	-	-	-
Охорони здоров'я і соціальних справ	-	-	-	-	-	-	-	-	-	-	-	-	-	-	+	-	-	-	-	-	-
Громадського транспорту	-	-	-	-	-	-	-	-	-	-	-	-	-	-	-	+	-	-	-	-	-
Контролю	-	-	-	-	-	-	-	-	-	-	-	-	-	-	-	+	-	-	-	+	-
Інвестицій	-	-	-	-	-	-	-	-	-	-	-	-	-	-	-	-	-	-	+/-	+	-
Фондів допомоги	-	-	-	-	-	-	-	-	-	-	-	-	-	-	-	-	-	-	+/-	-	-
Промоції	-	-	-	-	-	-	-	-	-	-	-	-	-	-	-	-	-	-	+/-	-	-
Кадрів	-	-	-	-	-	-	-	-	-	-	-	-	-	-	-	-	-	-	-	+	-

¹ Входить в структуру організаційно-адміністративного відділу² Входить в структуру організаційного відділу³ Входить в структуру відділу сільського господарства, геодезії, лісництва та екології⁴ Входить в структуру відділу комунікацій і транспорту⁵ Входить в структуру відділу геодезії та земельного господарства

ЕВРОПЕЙСЬКИЙ ДІАЛОГ
громадська організація

www.dialog.lviv.ua
dialog@dialog.lviv.ua
просп. Чорновола, 4, Львів, 79019

Додаток 3. Функції структурних підрозділів староства (на прикладі Любачівського повіту)

Староста:

- 1) представляє повіт назовні;
- 2) організовує роботу староства;
- 3) здійснює листування з посольствами та представництвами іноземних держав;
- 4) реагує на запити членів польського парламенту;
- 5) видає акти внутрішнього керівництва;
- 6) надає дозвіл на поїздки службовими автомобілями за межі воєводства;
- 7) виконує функції шефа цивільної оборони;
- 8) приймає рішення щодо кадрових питань, призначення нагород та премій;
- 9) наглядає за взаємодією служб та інспекцій.

Віцестароста:

- 1) виконує функції старости у випадку його відсутності;
- 2) здійснює контроль за діяльністю відділів сільського господарства, геодезії, екології та комунікації;
- 3) співпрацює зі службами та інспекціями;
- 4) здійснює нагляд за повітовим інспекторатом Будівельного нагляду, понадгімназійними школами, закладами культури.

Секретар повіту:

- 1) нагляд за роботою працівників староства, порядком та дисципліною, своєчасним виконання обов'язків;
- 2) координація роботи щодо опрацювання актів, які регулюють структуру та завдання Староства і його організаційних одиниць;
- 3) нагляд за підготовкою рішень Ради та організації роботи Ради;
- 4) контроль за забезпеченням матеріальних та технічних умов роботи Ради;
- 5) перегляд та розподіл кореспонденції;
- 6) нагляд за своєчасним вирішенням питань;
- 7) нагляд за внутрішніми організаційними одиницями староства;
- 8) скерування на розгляд скарг відповідним підрозділам, ведення реєстру та аналіз скарг і пропозицій;
- 9) підготовка умов для здійснення внутрішнього аудиту;
- 10) збереження та захист документів, які стосуються аудиту.

Скарбник повіту:

- 1) нагляд за реалізацією фінансової політики повіту;
- 2) виконання обов'язків головного бухгалтера в повіті, ведення справ, пов'язаних із випуском облігацій, отриманням кредитів;
- 3) нагляд за процесом підготовки бюджету, його ухваленням та реалізацією, опрацювання планів виділення дотацій для бюджетних одиниць повіту;
- 4) нагляд за підготовкою бюджетної та статистичної звітності;
- 5) підписування актів, які спричиняють фінансові зобов'язання повіту;
- 6) керування відділом фінансів, нагляд за фінансами організаційних одиниць повіту.

Внутрішній аудитор:

- 1) проведення внутрішнього аудиту;
- 2) підготовка плану аудиту на наступний рік в погодженні зі старостою;
- 3) надання консультацій;
- 4) ведення актів внутрішнього аудиту.



Повітовий представник споживачів:

- 1) здійснення просвіти споживачів;
- 2) безкоштовна консультація споживачів, надання інформації щодо захисту прав споживачів;
- 3) звернення до підприємців для захисту прав та інтересів споживачів;
- 4) здійснення публічного оскарження у справах, пов'язаних із порушенням прав споживачів.

Юрисконсульт:

- 1) юридичне обслуговування староства та організаційних одиниць;
- 2) юридичний супровід у судах справ, що стосуються староства та організаційних одиниць повіту;
- 3) опрацювання проектів нормативних актів;
- 4) проведення інструктажу та контролю в старостві у сфері відповідності закону рішень та актів.

Голова зесполу Управління проектною документацією:

- 1) прийом, облік та збереження дозволів для представників організаційних одиниць на участь у роботі зесполу Управління проектною документацією;
- 2) скликання засідання зесполу та головування на ньому;
- 3) узгодження проектною документації;
- 4) оцінка відповідності документації;
- 5) підготовка розгляд питання зесполком;
- 6) надання оцінки щодо узгодження документації.

Працівник служби безпеки та гігієни праці:

- 1) надання консультацій та здійснення контролю за безпекою та гігієною праці;
- 2) участь в опрацюванні планів та оцінці документації, що стосується модернізації місць праці;
- 3) участь у технічному прийманні будівель;
- 4) участь в опрацюванні актів внутрішнього керівництва;
- 5) участь у визначенні обставин нещасних випадків на виробництві;
- 6) проведення навчань з питань охорони праці;
- 7) ведення справ щодо профілактики та охорони здоров'я працівників;
- 8) співпраця з державною інспекцією праці та іншими установами щодо безпеки та гігієни праці;
- 9) надання першої медичної допомоги, боротьба з пожежами, здійснення евакуації працівників.

Відділ архітектури, будівництва, доріг та економічного розвитку:

- 1) надання пропозицій урбаністично-архітектурній комісії щодо просторового планування;
- 2) участь в оцінці проектів просторового планування воєводства;
- 3) нагляд за відповідністю міського будівництва місцевим проектам просторового планування;
- 4) здійснення нагляду і контролю у сфері відповідності архітектурно-будівельних проектів національним стандартам;
- 5) ведення реєстру заявок на дозволи на будівництво;
- 6) підготовка дозволів на будівництво, в тому числі будівництво повітових та гмінних доріг;
- 7) надання заперечень на проведення будівельних робіт;
- 8) введення зобов'язання для отримання дозволу на знесення;
- 9) накладення зобов'язання щодо усунення невідповідностей у проектах будівництва;
- 10) ведення обліку дозволів на будівництво;
- 11) підготовка рішень про передачу дозволу на будівництво іншій особі;



- 12) прийом заявок на зміну цільового призначення об'єктів будівництва;
- 13) ведення справ, пов'язаних із правом старости давати розпорядження повітовому інспектору будівельного нагляду щодо усунення загроз;
- 14) ведення справ, пов'язаних із розробкою стратегії розвитку повіту;
- 15) підготовка заявок на отримання фінансування від Європейського Союзу, державних і місцевих органів влади;
- 16) надання допомоги у підготовці пропозицій до організаційних одиниць повіту;
- 17) реалізація інвестицій та ремонтів в рамках коштів, виділених строству в рамках бюджету повіту;
- 18) реалізація інвестицій та ремонтів у понадгмназійних школах;
- 19) нагляд за реалізацією будівельних інвестицій та ремонтів, які здійснюються організаційними одиницями повіту;
- 20) надання дозволу на ведення бізнесу іноземним суб'єктам;
- 21) сприяння розвитку підприємництва в повіті;
- 22) проведення інформаційно-освітньої діяльності для розвитку підприємництва;
- 23) співпраця із економічними суб'єктами та організаціями роботодавців;
- 24) вирішення питань, пов'язаних з організацією руху на гмінних та повітових дорогах, встановлення дорожніх знаків, безпекою руху;
- 25) ведення справ щодо участі представників староства та повітового управління доріг в роботі Воєводської ради безпеки дорожнього руху;
- 26) підготовка рішень про віднесення доріг до гмінних або повітових.

Відділ освіти та соціальних питань:

- 1) формування політики щодо функціонування освіти на території повіту;
- 2) виконання завдань щодо створення та роботи понадгмназійних шкіл, спеціальних шкіл, освітньо-виховних установ, молодіжних виховних осередків, спеціальних навчально-виховних осередків, психологічно-педагогічної консультації, підготовка їх установчої та статутної документації;
- 3) забезпечення навчання, освіти та догляду в школах, які перебувають у віданні повіту;
- 4) підготовка ухвал ради повіту щодо надання допомоги дітям та школярам, форм і обсягу цієї допомоги, в тому числі стипендій для обдарованих учнів;
- 5) підготовка документації щодо ліквідації або перетворення шкіл та освітніх закладів чи об'єднання кількох шкіл у зеспул;
- 6) підготовка плану мережі понадгмназійних та спеціальних шкіл;
- 7) нагляд за фінансами освітніх закладів, управлінням майном, безпекою та гігієною праці;
- 8) ведення обліку неpubлічних шкіл, підготовка пропозицій щодо виділення дотацій неpubлічним школам;
- 9) нагляд за діяльністю повітової педагогічної бібліотеки, закладу підвищення кваліфікації вчителів;
- 10) підготовка проекту складу комісії для конкурсного відбору на посаду директора школи;
- 11) підготовка пропозиції щодо складу освітньої ради, яка діє при раді повіту;
- 12) підготовка пропозицій щодо розподілу робочого часу вчителів, призначення їм винагород;
- 13) надання висновку щодо оцінки праці вчителів;
- 14) подання спільно з органом, що здійснює педагогічний нагляд, пропозицій щодо оцінки праці директорів;
- 15) ведення справ щодо організації екзаменування вчителів для підвищення рангу;
- 16) підготовка щорічного звіту для ради повіту щодо стану реалізації завдань у сфері освіти;
- 17) ведення справ, пов'язаних із шкільним туризмом;



- 18) координація діяльності організаційних одиниць у сфері культури, охорони культурної спадщини, фізкультури та спорту, ведення реєстру інституцій культури;
- 19) створення проекту повітової програми опіки над об'єктами культурної спадщини, підготовка звітів щодо реалізації цієї програми;
- 20) підготовка проектів ухвал ради повіту щодо призначення дотацій на збереження чи відновлення об'єктів культурної спадщини або ведення будівництва поблизу них;
- 21) підготовка пропозицій щодо здійснення ремонтів будівель інституцій культури;
- 22) формування політики у сфері охорони здоров'я та соціального захисту;
- 23) підготовка проекту рішення старости про середню місячну вартість утримання одного мешканця в будинку соціальної допомоги та вартість утримання дитини в дитячому будинку;
- 24) нагляд за діяльністю незалежного публічного закладу охорони здоров'я, підготовка статутних документів, ведення справ пов'язаних з громадською радою при незалежному публічному закладі охорони здоров'я, оцінка його роботи, прийом скарг від мешканців;
- 25) координація діяльності організаційних одиниць у сфері освіти, охорони здоров'я, соціальної допомоги;
- 26) поширення інформації, що стосується санітарної безпеки;
- 27) реалізація завдань щодо протидії алкоголізму та наркоманії;
- 28) співпраця із санітарними та ветеринарними службами у сфері запобігання хворобам, які можуть передаватися людям;
- 29) підготовка проекту ухвали Ради повіту щодо графіку роботи аптек на території повіту;
- 30) виявлення та оповіщення про ризики для життя і здоров'я мешканців на території повіту.

Організаційний відділ:

- 1) опрацювання проекту статуту повіту, регулятивних документів;
- 2) вживання заходів щодо удосконалення форм і методів роботи староства;
- 3) збір дозволів старости на видавання адміністративних рішень та залагодження справ від його імені;
- 4) ведення питань, пов'язаних із співпрацею з місцевими громадами інших країн;
- 5) узгодження проектів нормативних актів старости та правління повіту;
- 6) моніторинг законодавчих змін та інформування про них органів та організаційних одиниць повіту;
- 7) ведення справ, що стосуються кадрів та особових справ працівників староства, керівників повітових організаційних одиниць та керівників інспекцій і служб;
- 8) вирішення питань щодо соціального та медичного забезпечення працівників;
- 9) ведення секретаріату старости та віцестарости;
- 10) надання громадянам, які звертаються до староства інформації про хід вирішення їхніх справ, скерування їх до відповідних відділів;
- 11) контроль за діяльністю відділів та організаційних одиниць повіту;
- 12) організація підвищення кваліфікації працівників;
- 13) виконання завдань, що випливають із закону про цвинтарі і поховання вмерлих, в тому числі видача дозволів на ввезення померлих та праху з-за кордону;
- 14) видача дозволів на проведення публічних заходів на території повіту, якщо вони охоплюють більше, ніж одну гміну;
- 15) здійснення нагляду за діяльністю громадських об'єднань;
- 16) вчинення нотаріальних дій, зазначених у законах про пенсії та Фонд соціального страхування;



- 17) надання допомоги для ветеранів та репресованих осіб в підготовці подання для призначення пенсій чи отримання пільг, співпраця з громадськими організаціями ветеранів та репресованих осіб;
- 18) виконання функцій уповноваженого із захисту секретної інформації, в тому числі захист секретної інформації, захист телекомунікаційних мереж і систем, забезпечення фізичної охорони приміщень староства;
- 19) інформаційне обслуговування Староства, інформатизація діяльності староства;
- 20) управління повітовою телефонною мережею;
- 21) ведення бюлетеня інформації публічної;
- 22) впровадження результатів технічного прогресу в роботу староства;
- 23) забезпечення староства канцелярським приладдям, формулярами;
- 24) господарювання службовими автомобілями;
- 25) отримання звернень про загублені речі, зберігання цих речей та пошук їх власників.

Реферат обслуговування ради (в складі Організаційного відділу):

- 26) збирання та підготовка матеріалів, необхідних для роботи Ради та Комісій, проведення їх засідань;
- 27) протоколювання засідань ради та комісій ради;
- 28) ведення реєстру ухвал ради, висновків та рішень комісій, запитів та звернень депутатів, скерування їх на реалізацію начальникам відділів;
- 29) публікація ухвал ради;
- 30) надання допомоги депутатам у виконанні їх обов'язків;
- 31) проведення юридичних консультацій;
- 32) участь у судових засіданнях;
- 33) підготовка проектів ухвал ради щодо поділу повіту на виборчі округи;
- 34) канцелярське обслуговування територіальних виборчих комісій;

Реферат надзвичайних ситуацій та цивільної оборони (в складі Організаційного відділу):

- 35) виконання завдань у сфері протипожежного захисту;
- 36) ведення справ, пов'язаних з ухваленням та реалізацією повітової програми запобігання злочинності, безпеки громадян та охорони правопорядку;
- 37) ведення справ щодо оборони та цивільного захисту, надзвичайних ситуацій, обслуговування повітового управління надзвичайних ситуацій, здійснення цілодобової оперативно-чергової служби старости, опрацювання повітового плану запобігання надзвичайним ситуаціям;
- 38) ведення таємної канцелярії.

Відділ фінансів:

- 1) ведення рахунків бюджету повіту та управління фінансами повіту;
- 2) ведення звітності та оцінка використання виділених коштів;
- 3) нарахування зарплати, облік податкових надходжень, страхових внесків, соціальної допомоги;
- 4) готівкове обслуговування староства;
- 5) контроль за фінансами староства, організаційних одиниць повіту, повітових служб та інспекцій;
- 6) співпраця з банками та податковими органами;
- 7) опрацювання проектів правил внутрішнього документообігу, ведення бухгалтерії;
- 8) підготовка засад здійснення інвентаризації.

Відділ комунікацій:

- 1) ведення питань, пов'язаних із обліком та реєстрацією транспортних засобів, видача легалізованих номерних знаків і контрольної наклейки, питань, що стосуються тимчасової реєстрації транспортних засобів, замовлення у підприємців номерних знаків, зняття автомобіля з обліку у випадку його знищення, крадіжки, вивезення закордон;
- 2) спрямування транспортних засобів на додаткову технічну експертизу;
- 3) видача міжнародних водійських прав;
- 4) ведення справ, що стосуються арештованих транспортних засобів;
- 5) видача дозволів на керування транспортними засобами та їх дублікатів, передача до центрального реєстру інформації про осіб, які отримали водійські права;
- 6) ведення обліку підприємців, які здійснюють технічний огляд транспортних засобів, контроль за їх діяльністю, видача та скасування дозволів на здійснення технічного огляду;
- 7) ведення реєстру підприємців, які утримують школи для водіїв, ведення обліку та видача ліцензій інструкторам;
- 8) підготовка рішень щодо визначення організаційної одиниці, яка відповідатиме за усунування транспортного засобу з дороги та організаційної одиниці, яка надаватиме паркінг для цих транспортних засобів, підготовка проектів ухвал щодо визначення плати за усунування автомобілів з доріг;
- 9) обмеження вимог щодо перевезення для громадського транспорту на користь потреб оборони чи безпеки держави та у випадку стихійного лиха;
- 10) підготовка рішення про призначення екзаменаційної комісії щодо здачі екзамену для таксі;
- 11) підготовка рішень щодо видачі, відмови у видачі та зміни ліцензії у сфері дорожнього транспорту;
- 12) видача дозволів на здійснення регулярних пасажирських перевезень;
- 13) отримання плати за видачу ліцензії, її зміну, надання виписки, дублікату;
- 14) підготовка для міністра інформації про кількість виданих ліцензій і дозволів;
- 15) здійснення контролю за належною якістю пасажирських перевезень;
- 16) підготовка рішень про демонтаж залізничних колій, експлуатація яких завершена.

Відділ сільського та лісового господарства, геодезії та екології:у сфері водного господарства:

- 1) ведення справ, що стосуються визначення берегової лінії водойм, розмежування земель, що покриті водою від інших видів земель;
- 2) підготовка проектів рішень ради повіту про порядок загального користування водоймами;
- 3) реалізація проектів, спрямованих на захист від повеней і посухи;
- 4) видача дозволів, що стосуються водного права;
- 5) перегляд раз на 4 роки дозволів на користування водоймами та на скидання стічних вод;
- 6) передача даних, необхідних для провадження водного кадастру, відповідним органам;
- 7) надання пропозицій до бюджету повіту щодо виділення фінансування водним товариствам;
- 8) підготовка рішення щодо затвердження статуту водної спілки та внесків;
- 9) здійснення нагляду та контролю за діяльністю водних товариств, ведення справ щодо припинення рішень водних товариств та їх ліквідації;
- 10) здійснення управління іншими водними об'єктами, що перебувають у державній власності;

у сфері внутрішнього рибальства:

- 11) видача ліцензій на вилов риби;
- 12) реєстрація суден, призначених для риболовства;



13) підготовка дозволу на призначення громадської рибацької варти та опрацювання проекту її статуту, реєстрація вартових громадської рибацької варти;

у сфері полювання:

14) підготовка згоди старости, в особливих випадках, на відлов та утримання тварин;

15) підготовка дозволів на утримання та розведення хортів;

16) ведення справ щодо оренди мисливських угідь на прохання Польської асоціації мисливців;

17) підготовка рішень щодо відлову або відстрілу тварин у випадках особливої загрози для нормального функціонування виробничих об'єктів та об'єктів комунальної власності;

у сфері поводження з відходами:

18) опрацювання проектів повітового плану господарювання відходами та звітування щодо його реалізації, опрацювання програми поводження з небезпечними відходами;

19) надання висновку до проектів гмінних планів поводження з відходами;

20) реалізація проектів щодо утилізації відходів;

21) збір інформації про відходи, які утворилися внаслідок серйозних аварій, видача рішень щодо штрафних санкцій;

22) видача дозволів на утворення відходів;

23) призупинення діяльності об'єктів, які утворюють небезпечні відходи;

24) видача дозволів на роботи, пов'язані зі збором, транспортуванням та утилізацією відходів, анулювання ліцензії в разі порушення норм;

25) затвердження інструкції щодо експлуатації сміттєзвалища, видача дозволу на його закриття;

у сфері екології:

26) підготовка проектів повітових програм охорони навколишнього середовища;

27) забезпечення загального доступу до інформації про екологічне становище на території повіту;

28) збір плати за надання інформації, в тому числі копіювання та надсилання;

29) забезпечення участі громадськості у судових процесах, що стосуються охорони навколишнього середовища;

30) співпраця з екологічними організаціями, організаційними одиницями гмін, протипожежною службою;

31) видача рішень щодо ведення діяльності, яка може істотно вплинути на екологічну ситуацію;

32) надання висновків до проекту ухвали сеймику воєводства щодо програми захисту повітря;

33) здійснення рекультивациі ґрунтів та земель у випадку, коли такий обов'язок накладається на старосту законом про охорону навколишнього середовища;

34) погодження умов рекультивациі іншими особами;

35) проведення періодичних замірів якості ґрунту та землі;

36) підготовка рішень щодо допустимих норм шуму;

37) підготовка проектів ухвал ради щодо обмеження чи заборони використання суден на водоймах;

38) ведення справ щодо акустичних карт для територій, де розташовані об'єкти, що можуть здійснювати негативний шумовий вплив на середовище;

39) підготовка проектів ухвали ради щодо визначення тихих територій в межах агломерацій або поза ними;

40) визначення суми компенсації потерпілому у випадку обмеження можливості користування нерухомістю у зв'язку із захистом навколишнього середовища;



- 41) видача дозволів на викид в атмосферу речовин або енергій, накладання зобов'язань щодо скорочення шкідливих викидів;
- 42) організація проектів із захисту навколишнього середовища;
у геологічній та гірничій сферах:
- 43) підготовка концесії на пошук, розвідку та видобування корисних копалин на поверхні, що не перевищує 2 га і річним видобутком, що не перевищує 20 тисяч кубометрів;
- 44) попередження підприємців, які порушують чинні приписи геологічного та гірничого права, підготовка рішення про призупинення чи обмеження дії концесії у випадку продовження порушення;
- 45) підготовка рішення про затвердження проекту геологічних робіт;
- 46) здійснення гірничого нагляду за геологічними роботами;
- 47) забезпечення вільного доступу до інформації, яка виникла в процесі геологічних робіт;
- 48) узгодження місцевих просторових планів господарювання для території видобутку корисних копалин;
- 49) здійснення нагляду та контролю за діяльністю геологічних служб;
- 50) збір інформації про нещасні випадки та будь-які загрози для життя і здоров'я працівників гірничих підприємств;
- 51) визначення розміру експлуатаційного збору;
- 52) підготовка рішень про тимчасове вилучення майна на час, потрібний для усунення загроз на території гірничого підприємства;
- 53) призначення штрафу за видобуток корисних копалин без відповідної ліцензії;
у галузі сільського господарства:
- 54) здійснення контролю у сфері захисту господарських будівель фермерського господарства та посівних площ від вогню та інших стихійних лих – повеней, посухи, граду, морозу;
- 55) надання інформації раді повіту про діяльність воєводського інспектора охорони рослин на території повіту та підготовка пропозицій щодо належного захисту рослин;
- 56) надання старості інформації від повітового ветеринарного лікаря про санітарно-ветеринарне становище в повіті та надання пропозицій щодо усунення відповідних загроз;
- 57) виконання завдань щодо готовності боротьби з інфекційними захворюваннями тварин;
- 58) співпраця із санітарною інспекцією, ветеринарною інспекцією та інспекцією охорони навколишнього середовища щодо протидії поширенню інфекційних хвороб, які передаються людям;
- Реферат геодезії (входить до складу відділу):**
- 59) придбання нерухомості у власність повіту;
- 60) ведення справ, що стосуються нерухомості повітової чи державної власності;
- 61) нарахування плати за користування нерухомістю;
- 62) підготовка дозволів на монтаж на нерухомості дренажних систем, кабелів, трубопроводів, електромереж, якщо власник або користувач не надав відповідної згоди, або якщо ці роботи потребують реконструкції існуючої технічної інфраструктури;
- 63) підготовка дозволів на пошук, розвідку та видобуток корисних копалин, які становлять власність держави, якщо власник чи користувач нерухомості не дав відповідного дозволу;
- 64) підготовка дозволів на тимчасове вилучення нерухомості у випадку форс-мажорних обставин для запобігання значної шкоди;
- 65) звернення до Асоціації сільськогосподарської нерухомості про безкоштовне виділення нерухомості на цілі, пов'язані з інфраструктурними інвестиціями;
- 66) підготовка на звернення фізичних осіб рішень про переоформлення права на тимчасове користування державними землями у право власності;

- 67) подання щодо переведення на баланс організаційних одиниць будівельних об'єктів на території державних лісів, які не придатні для лісового господарства;
- 68) підготовка рішень про відшкодування за землі, зайняті повітовими та гмінними дорогами;
- 69) ведення справ щодо осіб, які обміняли земельну ділянку на державну ренту;
- 70) здійснення періодичної грошової оцінки нерухомості;

у сфері геодезії:

- 71) охорона геодезичних, гравіметричних та магнітних знаків;
- 72) проведення класифікації ґрунтів;
- 73) нагляд за доходами та витратами повітового геодезичного та картографічного фонду;
- 74) накладення штрафів на суб'єктів, що не дотримуються геодезичного та картографічного права;

у сфері захисту ґрунтів:

- 75) ведення справ щодо вилучення ґрунтів із сільськогосподарського використання;
- 76) ведення справ щодо захисту ґрунтів від ерозії;
- 77) підготовка рішень щодо накладення обов'язку щодо рекультивації ґрунтів особі, яка спричинила погіршення якості ґрунту;
- 78) здійснення контролю за дотриманням закону у сфері захисту ґрунтів та лісів;

Реферат лісового господарства (входить до складу відділу):

- 79) нагляд за лісовим господарством у лісах, що не відносяться до державної власності;
- 80) підготовка рішень щодо заходів по захисту лісів;
- 81) ведення справ, що стосуються розподілу коштів державного бюджету на відновлення лісів, які постраждали від промислового забруднення, коли не можливо визначити винуватця такого забруднення;
- 82) підготовка пропозицій щодо виділення дотацій на заліснення ґрунтів;
- 83) видача ліцензій на лісозаготівлю;
- 84) інвентаризація стану лісів;
- 85) стратегічна оцінка впливу на довкілля плану господарювання лісами;
- 86) видача дозволів на вирубку дерев та чагарників, призначення штрафів за незаконну вирубку;
- 87) підготовка рішень про видалення дерев та чагарників, які заважають видимості дорожніх знаків або викликають замети, призначення компенсації, про вирубку дерев та чагарників з території дамб.



Додаток 4. Організаційні одиниці старства

№ Повіту	1	2	3	4	5	6	7	8	9	10	11	12	13	14	15	16	17	18	19	20	21
Кількість організаційних одиниць	6	7	4	6	5	9	4	6	7	5	11	8	9	6	8	5	6	7	4	7	5
Повітовий представник споживачів	+	+	+	+	+	+	+	+	+	+	+	+	+	+	+	+	+	+	+	+	+
Юрисконсульт	+	+	+	+	+	+	+	-	+	+	+	+	+	+	+	+	-	+	+	+	+
Бюро обслуговування ради	-	-	+/-	-	-	+ ¹	-	+	-	-	+	+	+	+	+	-	-	-	-	-	-
Бюро кадрів	-	-	+/-	-	-	-	-	-	-	-	-	-	-	-	-	-	-	-	-	-	-
Бюро науково-технологічного парку	-	-	-	+	-	-	-	-	-	-	-	-	-	-	-	-	-	-	-	-	-
Паспортне бюро	-	-	-	-	-	-	-	-	-	-	-	+	-	-	-	-	-	-	-	-	-
Становіско спорту	-	+	-	-	-	-	-	-	-	-	-	-	-	-	-	-	-	-	-	-	-
Становіско надзвичайних ситуацій	-	+	-	-	+/-	-	+/-	+/-	+	-	+	+	-	+	-	-	-	-	+	+/-	-
Становіско безпеки та оборони	-	+	-	-	+/-	+/-	+/-	+/-	-	+	-	-	-	-	-	-	-	-	+	-	-
Геолог	-	+	-	-	-	-	-	-	-	-	+	-	+	-	-	-	+	+	-	-	-
Інформатик	-	+	-	-	-	-	-	-	-	-	+	-	-	-	-	-	-	-	-	-	-
Інвестицій	+/-	-	-	-	-	+/-	-	-	-	-	-	-	-	-	-	-	-	-	-	-	-
Публічних закупівель	+/-	-	-	-	-	+/-	-	-	+/-	-	-	-	+	-	-	-	+	-	-	+	-
Розвитку	-	-	-	-	-	+/-	-	-	-	-	-	-	-	-	-	-	-	-	-	-	-
Кадрів	+	-	-	-	-	-	-	-	-	-	-	-	-	-	-	-	-	+	-	-	-
Аудиту і контролю	+	-	-	+	-	+	+	+	-	+	+	+	+	+	+	+	+	+	+	+	+
Захисту інформації	+	-	-	-	+	+	-	+	+	-	+	+	-	+	+	-	+	-	-	+	+
Фондів допомоги	-	-	-	-	+	-	-	-	-	-	-	-	-	-	-	-	-	-	-	-	-
Промоції	-	-	-	-	-	+/-	-	-	+/-	-	+	-	-	-	-	-	-	-	-	-	-
Безпеки праці	-	-	-	-	-	+/-	-	-	-	-	-	-	-	-	-	-	-	-	-	-	-
Уповноважений з інтегрованої системи управління	-	-	-	-	-	-	+	-	-	-	-	-	-	-	-	-	-	-	-	-	-
Співпраці з неурядовими організаціями	-	-	-	-	-	-	-	-	+	-	-	-	-	-	-	-	-	-	-	-	-
Проектної документації	-	-	-	-	-	-	-	-	-	+	-	-	-	-	-	-	-	-	-	-	-
Освіти	-	-	-	-	-	-	-	-	-	-	+/-	-	-	-	-	-	-	-	-	-	-
Охорони здоров'я, соціальних справ	-	-	-	-	-	-	-	-	-	-	+	-	-	-	-	-	-	+	-	-	-
Співпраці зі службами та інспекціями	-	-	-	-	-	-	-	-	-	-	-	-	+	-	-	-	-	-	-	-	-
Прес-секретар	-	-	-	-	-	-	-	-	-	-	-	-	-	-	+	-	+	-	-	-	-
Безпеки праці	-	-	-	-	-	-	-	-	-	-	-	-	-	-	+	+	-	-	-	+	-
Охорони	-	-	-	-	-	-	-	-	-	-	-	-	-	-	-	+	-	-	-	-	-
Інвалідності	-	-	-	-	-	-	-	-	-	-	-	-	-	-	-	-	-	+	-	-	-

¹ Входить в структуру організаційно-адміністративного відділу

ЕВРОПЕЙСЬКИЙ ДІАЛОГ
громадська організація

www.dialog.lviv.ua
dialog@dialog.lviv.ua
просп. Чорновола, 4, Львів, 79019

Додаток 5. Кількість організаційних одиниць повітів Підкарпатського воєводства

№ Повіту	1	2	3	4	5	6	7	8	9	10	11	12	13	14	15	16	17	18	19	20	21	
Освіта	6	7	13	7	6	10	10	5	7	6	11	7	3	7	9	8	8	12	6	13	14	
Спеціальний навчально-виховний осередок	1	1	-	1	-	1	-	1	1	1	1	1	-	-	1	1	2	1	1	1	1	
Психолого-педагогічна консультація	1	1	1	1	1	2	1	1	1	1	1	1	1	1	1	1	1	1	1	1	1	
Заклади освіти	3	2	11	5	3	5	6	3	2	3	7	5	2	5	5	5	3	7	3	8	10	
Управління економічно-адміністративного обслуговування шкіл	1	-	-	-	1	-	-	-	-	1	-	-	-	-	-	-	1	-	-	-	-	
Осередок позашкільної освіти	-	1	-	-	-	-	1	-	1	-	-	-	-	-	-	-	-	-	-	-	-	
Практичний навчальний центр	-	-	1	-	1	-	1	-	-	-	1	-	-	-	1	1	1	1	1	1	2	1
Повітовий центр педагогічної освіти	-	-	-	-	-	-	-	-	-	-	-	-	-	-	-	-	-	1	-	-	1	
Шкільний гуртожиток	-	1	-	-	-	-	1	-	1	-	-	-	-	-	1	-	-	1	-	1	-	
Молодіжний шкільний хостел	-	1	-	-	-	1	-	-	1	-	1	-	-	1	-	-	-	-	-	-	-	
Будинок тимчасового утримання дітей	-	-	-	-	-	1	-	-	-	-	-	-	-	-	-	-	-	-	-	-	-	
Медицина	1	1	1	1	1	1	1	1	1	1	1	1	1	1	1	1	1	1	1	1	1	
Незалежний публічний центр охорони здоров'я	1	1	1	1	1	1	1	1	1	1	1	1	-	1	1	-	1	1	1	1	1	
Заклад догляду та опіки	-	-	-	-	-	-	-	-	-	-	-	-	-	-	-	1	-	-	-	-	-	
Опікунсько-лікувальний заклад	-	-	-	-	-	-	-	-	-	-	-	-	1	-	-	-	-	-	-	-	-	
Культура	0	0	0	0	0	1	0	1	0	3	0	0	0	1	0	0	1	2	0	2	1	
Повітовий осередок балету	-	-	-	-	-	-	-	-	-	-	-	-	-	-	-	-	-	-	-	1	-	
Музей	-	-	-	-	-	1	-	1	-	1	-	-	-	1	-	-	-	1	-	1	-	
Молодіжний дім культури	-	-	-	-	-	-	-	-	-	-	-	-	-	-	-	-	-	1	-	-	1	
Повітовий центр культури і туризму	-	-	-	-	-	-	-	-	-	1	-	-	-	-	-	-	1	-	-	-	-	
Повітова бібліотека	-	-	-	-	-	-	-	-	-	1	-	-	-	-	-	-	-	-	-	-	-	
Соціальний захист	4	3	7	4	3	6	6	7	3	5	3	2	5	2	6	4	6	5	5	9	6	
Повітове управління праці	1	1	1	1	1	1	1	1	1	1	1	1	1	1	1	1	1	1	1	1	1	
Будинок соціальної допомоги	1	1	2	1	-	-	1	2	-	1	1	-	1	-	2	1	2	-	1	4	1	
Стаціонарний дім самопомочі	-	-	-	-	-	-	1	1	-	1	-	-	-	-	-	-	-	1	-	-	1	

№ Повіту	1	2	3	4	5	6	7	8	9	10	11	12	13	14	15	16	17	18	19	20	21
Спеціальний заклад підтримки початкового розвитку дитини	-	-	1	-	-	-	-	-	-	-	-	-	-	-	-	-	-	-	-	-	-
Центр соціальної інтеграції	-	-	-	-	-	-	-	-	-	-	-	-	-	-	-	-	-	1	-	1	-
Повітовий зеспол винесення рішень про ступінь інвалідності	-	-	-	-	1	-	1	-	-	-	-	-	-	-	1	-	-	-	-	1	1
Повітовий центр підтримки сім'ї	1	1	1	1	1	1	1	1	1	1	1	1	1	1	1	1	1	1	1	1	1
Центр фахової підтримки жертв насильства у сім'ї	-	-	-	-	-	-	-	1	1	-	-	-	1	-	-	-	-	-	1	-	-
Центр кризового втручання	-	-	1	-	-	-	-	-	-	-	-	-	-	-	1	-	-	-	-	-	-
Дитячий будинок	-	-	1	1	-	1	-	1	-	1	-	-	1	-	-	1	2	1	1	1	1
Сімейний дитячий будинок	1	-	-	-	-	3	1	-	-	-	-	-	-	-	-	-	-	-	-	-	-
Інфраструктура	1	1	1	2	2	1	1	3	1	3	1	2	2	2	0	2	2	1	2	2	1
Управління повітових доріг	1	1	1	1	1	1	1	1	1	1	1	1	1	1	-	1	1	1	1	1	1
Бюро обслуговування організаційних одиниць повітового самоврядування	-	-	-	-	-	-	-	1	-	-	-	-	-	-	-	-	-	-	-	-	-
Повітовий центр документації геодезії і картографії	-	-	-	1	1	-	-	1	-	1	-	1	1	1	-	1	1	-	1	1	-
Заклад господарювання нерухомістю	-	-	-	-	-	-	-	-	-	1	-	-	-	-	-	-	-	-	-	-	-

Додаток 6. Джерела фінансування та функції організаційних одиниць повіту

Вид організаційної одиниці	Джерела фінансування	Функції
Освіта		
Спеціальний навчально-виховний осередок	Бюджет повіту. Дотації державного бюджету. Власні доходи.	1) освітній та опікунсько-виховний заклад для дітей та молоді з помірним та важким ступенем розумової відсталості, дітей з фізичними вадами, в тому числі зору слуху, хворих аутизмом; 2) до складу осередку можуть входити спеціальні середні школи, спеціальні гімназії, спеціальні професійні школи, групи виховання, заклади підтримки початкового розвитку дитини; 3) до осередку приймаються діти, яким виповнилось 6 років. Максимальний термін перебування до 24 років; 4) розробка та впровадження індивідуальних освітньо-терапевтичних програм та програм виховання; 5) надання освіти, в тому числі професійної, підготовка до самостійного життя; 6) забезпечення належних побутових умов життя.
Психолого-педагогічна консультація	Бюджет повіту. Власні доходи.	1) підтримка розвитку дітей, ефективності навчання, соціальної комунікації; 2) профілактика залежностей, надання допомоги дітям, які входять у групи ризику; 3) терапія порушень розвитку; 4) допомога у виборі сфери освіти; 5) сприяння виховній та освітній функціям родини та школи; 6) призначення відтермінування у здобутті обов'язкової шкільної освіти; 7) залишення учнів 1-3 класів на другий рік; 8) адаптація освітніх вимог, видача дозволу на індивідуальне навчання.
Заклади освіти	Бюджет повіту. Освітня субвенція та дотації державного бюджету. Власні доходи.	Третій, необов'язковий рівень освіти у Польщі, школи, у яких навчаються учні, що закінчили початкову та середню школи. У Польщі існує три види понадгімназійних шкіл: загальноосвітні ліцеї, технікуми і професійні училища. Після завершення понадгімназійних шкіл випускники професійних училищ можуть продовжити навчання у ліцеї для дорослих, а випускники загальноосвітніх ліцеїв та технікумів можуть продовжити навчання у поліцеальній школі. Навчання у загальноосвітніх школах триває 3 роки. Учні мають можливість вивчати на поглибленому рівні від 2 до 4 предметів. Після закінчення ліцею учні мають можливість продовжити навчання у поліцеальній або вищій школі. Технікум – понадгімназійна школа технічного спрямування, навчання в якій триває 4 роки. Після закінчення технікуму учні мають можливість отримати професійну кваліфікацію. Професійне училище поєднує загальноосвітнє і професійне навчання і засноване на програмі середньої школи. Після складання іспиту надається професійна кваліфікація підмайстра. Після закінчення школи освіти можна продовжити у трирічному ліцеї для дорослих, почавши зразу з другого класу. Поліцеальна школа – тип школи, призначений для випускників середніх шкіл. Тривалість навчання коливається від 2 до 4 семестрів, залежно від професії, яку здобуває учень. Після закінчення поліцеальної школи учень може отримати кваліфікацію техника.
Управління економічно-адміністративного обслуговування шкіл	Бюджет повіту. Власні доходи.	1) опрацювання фінансових планів закладів освіти; 2) поточне бухгалтерське обслуговування закладів освіти; 3) підготовка фінансової звітності; 4) ведення документації щодо працевлаштування та соціального забезпечення працівників; 5) нарахування та виплата заробітних плат працівникам закладів освіти; 6) організація перевірок технічного стану будівель та споруд, планування разом з керівниками закладів ремонтів та реконструкцій;

Вид організаційної одиниці	Джерела фінансування	Функції
		7) ведення справ щодо публічних закупівель та проведенням тендерів; 8) нагляд за використанням виділених коштів; 9) нагляд за дотриманням умов безпеки та гігієни праці; 10) підготовка пропозицій щодо залучення зовнішніх коштів для ремонтів та реконструкцій; 11) підготовка документів щодо створення або ліквідації освітніх установ; 12) оцінка роботи директорів; 13) ведення обліку приватних навчальних закладів.
Осередок позашкільної освіти	Бюджет повіту. Власні доходи.	1) розвиток різнобічних зацікавлень учнів, створення умов для всебічного розвитку; 2) поглиблення і розширення отриманих знань; 3) проведення спеціальних занять для подолання недоліків виховання у сім'ї; 4) надання допомоги у розв'язанні складних життєвих ситуацій; 5) розвиток зацікавлення краєзнавством та туризмом; 6) організація фестивалів, конкурсів, акцій; 7) участь у культурному житті.
Центр професійної підготовки	Бюджет повіту. Дотації державного бюджету. Власні доходи.	1) організація щоденного навчального процесу для молоді та дорослих; 2) проведення професійних курсів для молоді та дорослих; 3) проведення заходів в області профорієнтації та професійної інформації; 4) теоретична та практична підготовка учнів та слухачів до професійної діяльності; 5) співпраця з роботодавцями та їх організаціями.
Повітовий центр педагогічної освіти	Бюджет повіту. Власні доходи. Дотації з державного бюджету. Кошти європейських фондів.	1) організація підвищення кваліфікації вчителів; 2) організація роботи педагогічної бібліотеки; 3) надання методичної інформації вчителям; 4) організація курсів, проведення конференцій.
Шкільний гуртожиток	Бюджет повіту. Власні доходи. Дотації з державного бюджету.	1) надання учням цілодобової опіки та виховання у випадку навчання поза межами місця проживання; 2) забезпечення учням необхідних умов для їх розвитку; 3) забезпечення безпеки учнів та їх потреб, цілодобового проживання та харчування; 4) створення умов для навчання, користування комп'ютерним класом та бібліотекою; 5) задоволення культурних потреб шляхом створення клубів, секцій, гуртків; 6) проведення спортивних змагань; 7) надання психолого-педагогічних консультацій.
Молодіжний шкільний хостел	Власні доходи. Бюджет повіту.	1) забезпечення можливості для дітей та молоді здійснювати екскурсії, подорожі, розвивати свої таланти, займатися активним туризмом; 2) поширення серед дітей туризму, як активної форми відпочинку; 3) надання краєзнавчо-туристичної інформації; 4) забезпечення дітей та їх опікунів місцями для ночівлі; 5) догляд та виховання дітей, що перебувають у хостелі; 6) надання дешевого житла для подорожуючих сімей та окремих молодих туристів; 7) організація краєзнавчої виставки; 8) промоція повіту.
Будинок тимчасового утримання дітей	Бюджет повіту. Дотації державного бюджету.	1) об'єкт призначений для тимчасового перебування дітей і підлітків з метою сприяння фізичному і розумовому розвитку; 2) організація та проведення освітньо-відпочинкових заходів;

Вид організаційної одиниці	Джерела фінансування	Функції
	Власні доходи.	3) організація активних видів відпочинку, розвиток зацікавлень та талантів дітей; 4) дозволяє отримати знання про природні та екологічні особливості повіту; 5) збільшення зацікавлення учнів у здійсненні екскурсій, поїздок, конкурсів; 6) оздоровча діяльність та профілактика, створення умов для регенерації фізичних та психічних сил.
Медицина		
Незалежний публічний центр охорони здоров'я	Кошти, надані Національним фондом охорони здоров'я, в обмін на медичні послуги, що надаються застрахованим особам Фонду. Бюджет повіту. Дотації з державного бюджету на незастрахованих осіб. Отримання плати від незастрахованих осіб.	1) надання послуг щодо лікування та охорони здоров'я; 2) медична допомога в екстрених випадках; 3) стаціонарне лікування; 4) спеціалізоване консультування; 5) проведення діагностування; 6) промоція здорового способу життя; 7) підвищення кваліфікації медичного персоналу; 8) контроль якості медичних послуг.
Заклад догляду та опіки	Бюджет повіту. Власні доходи.	1) цілодобовий догляд та лікування для хворих із ураженням головного мозку, хворобою Паркінсона, хворобою Альцгеймера, склерозом, паралічем, для тих, що перенесли інфаркт міокарда, інсульт, отримали травми, ускладнення від бронхіту; 2) психогеріатричний догляд, фізіотерапія.
Опікунсько-лікувальний заклад	Власні доходи. Бюджет повіту	1) довгостроковий догляд та допомога; 2) паліативна та хоспісна опіка; 3) психіатрична опіка та лікування від залежностей.
Культура		
Повітовий осередок балету	Бюджет повіту. Власні доходи.	1) надає учня знання та навички, вміння танцювати; 2) здійснює пошук талантів для подальшого залучення до балету; 3) організовує концерти, екскурсії для учнів.
Музей	Бюджет повіту. Дотації державного бюджету. Власні доходи.	1) науково-дослідна та освітня діяльність; 2) збереження та надання доступу до культурних цінностей; 3) нагромадження та захист культурних цінностей; 4) проведення науково-дослідних експедицій та розкопок; 5) публікування брошур, каталогів, досліджень.
Молодіжний дім культури	Власні доходи. Бюджет повіту	1) позашкільне виховання учнів та молоді; 2) мистецька та артистична освіта для дітей і молоді; 3) культурний розвиток дітей та молоді.
Повітовий центр культури і туризму	Бюджет повіту. Власні доходи.	1) визначення та задоволення культурних потреб мешканців; 2) освіта, організація і розвиток різних форм культурної діяльності; 3) організація мистецьких заходів та розваг; 4) підтримка розвитку творчих народних колективів; 5) сприяння промоції творчих колективів, співпраця зі ЗМІ; 6) охорона та захист культурних цінностей; 7) організація урочистостей та відзначення пам'ятних дат; 8) промоція повіту; 9) здійснення видавничої діяльності; 10) співпраця з установами культури асоціаціями та міжнародними партнерами.

Вид організаційної одиниці	Джерела фінансування	Функції
Повітова бібліотека	Бюджет повіту. Власні доходи у вигляді плати за певні види наданих послуг.	1) бібліотечне обслуговування мешканців повіту; 2) розвиток та задоволення читацьких та інформаційних потреб мешканців; 3) поширення знань та науки; 4) розвиток культури, захист культурної спадщини; 5) забезпечення ефективного функціонування мережі бібліотек; 6) надання інформаційно-методичної допомоги бібліотекам; 7) нагляд за діяльністю гмінних бібліотек; 8) науково-дослідна діяльність та професійний розвиток бібліотекарів.
Соціальний захист		
Повітове управління праці	Державний бюджет.	1) пом'якшення наслідків безробіття; 2) працевлаштування та професійна активізація безробітних та осіб, які шукають роботу; 3) реєстрація безробітних, надання пропозицій щодо працевлаштування; 4) призначення та виплата допомоги; 5) надання професійної орієнтації та інформації про розвиток кар'єри; 6) видача кредитних білетів особам, скерованим на роботу поза місцем свого проживання; 7) відшкодування роботодавцеві зарплати та соціальних відрахувань для молоді, працевлаштованої в рамках професійної підготовки; 8) ініціювання створення додаткових робочих місць; 9) ініціювання та фінансування громадських робіт, працевлаштування випускників, спеціальних програм, навчання.
Будинок соціальної допомоги	Бюджет повіту. Дотації з державного бюджету. Власні доходи (плата за надані послуги)	Заклади, які надають послуги щодо забезпечення побутових умов, опіки, догляду та освіти для немічних осіб похилого віку, хворих та неповносправних. В залежності від призначення поділяються на заклади для осіб: 1) похилого віку; 2) із хронічними соматичними захворюваннями; 3) із хронічними психічними захворюваннями; 4) дорослих з обмеженими розумовими можливостями; 5) дітей та підлітків із обмеженими розумовими здібностями; 6) фізично неповносправних; 7) із алкогольною залежністю. Послуги, які надає заклад: 1) створення необхідних побутових умов для проживання; 2) харчування; 3) надання одягу та взуття; 4) допомога у годуванні, вдяганні, купанні; 5) сприяння підвищенню життєвої активності; 6) трудотерапія; 7) задоволення культурних та релігійних потреб; 8) встановлення та розвиток контактів із родиною та навколишнім середовищем; 9) допомога у працевлаштуванні; 10) лікування та медичний догляд; 11) надання медикаментів, технічних та ортопедичних засобів; 12) фізична реабілітація та фізіотерапія.
Стационарний дім самопомочі	Бюджет повіту. Дотації державного бюджету. Власні доходи.	1) заклад є осередком денного догляду для розумово відсталих та психічно хворих осіб; 2) підтримка його членів та розвиток навичок, потрібних для самостійного життя; 3) діяльність студій та гуртків; 4) розвиток навичок самостійного приготування та споживання їжі, користування побутовою технікою; 5) нагляд психолога, педагога та медсестри.

Вид організаційної одиниці	Джерела фінансування	Функції
Спеціальний заклад підтримки початкового розвитку дитини	Бюджет повіту. Дотації державного бюджету. Власні доходи.	1) реабілітація та терапія для дітей із інтелектуальними та фізичними порушеннями розвитку, генетичними відхиленнями, викривленням хребта, послуги логопеда, групова терапія, психологічна допомога; 2) заклад є частиною системи соціального забезпечення, тому, надає послуги в першу чергу для людей, що знаходяться у важкій фінансовій ситуації.
Центр соціальної інтеграції	Бюджет повіту. Власні доходи. Кошти європейських фондів.	1) професійна та соціальна реінтеграція; 2) професійна та соціальна активізація безробітних; 3) залучення до соціального працевлаштування.
Повітовий зеспул винесення рішень про ступінь інвалідності	Бюджет повіту. Дотації державного бюджету. Власні доходи.	1) винесення рішень про інвалідність; 2) видача рекомендацій щодо призначення компенсацій та пільг у зв'язку з інвалідністю та втратою працездатності; 3) видача рекомендацій щодо трудотерапії, навчання, працевлаштування у закладі професійної активізації, необхідності отримати ортопедичні та технічні засоби, необхідності постійного або тимчасового догляду.
Повітовий центр підтримки сім'ї	Бюджет повіту. Дотації державного бюджету. Власні доходи. Бюджети інших повітів (на основі угоди). Кошти європейських фондів.	1) опрацювання повітової стратегії розв'язання соціальних проблем; 2) утримання та розвиток інфраструктури будинків соціального забезпечення понадгмінного рівня, осередків утримання осіб із психічними розладами; 3) надання інформації про права та обов'язки соціально ізольованим особам; 4) надання експертних консультацій для відновлення життєвої самостійності; 5) підготовка та професійний розвиток соціального персоналу для повіту, методична допомога осередкам соціальної допомоги; 6) допомога в інтеграції іноземцям; 7) реалізація завдань, що впливають з державних програм соціальної допомоги, спрямованих на захист рівня життя окремих осіб, сімей і соціальних груп; 8) соціальна та професійна реабілітація осіб з обмеженими можливостями; 9) підтримка сім'ї та системи прийомних сімей.
Центр фахової підтримки жертв насильства у сім'ї	Державний бюджет. Бюджет повіту. Бюджети інших повітів (на основі угоди).	1) запобігання насильству у сім'ї; 2) кризове втручання і підтримка жертв насильства у сім'ї; 3) медична, психологічна, правова та соціальна допомога; 4) захист від подальшого насильства, надання притулку жертвам насильства терміном до трьох місяців без скерування і незалежно від доходів; 5) опрацювання діагностики сім'ї та індивідуального плану підтримки жертв насильства у сім'ї.
Центр кризового втручання	Бюджет повіту	1) надання консультацій фахівців, в тому числі у правовій, психологічній, сімейній та соціальній сферах; 2) надання хостелу для жертв насильства а членів сімей, які перебувають під негативним для людини та її розвитку психологічним впливом; 3) ведення соціотерапевтичних клубів, груп самопомогі, терапевтичних та психоосвітніх груп; 4) розробка та реалізація коригувальних та освітніх програм для людей, що використовують насильство; 5) діяльність телефону довіри.
Дитячий будинок	Бюджет повіту. Дотації державного бюджету.	Цілодобовий опікунсько-виховний заклад для дітей-сиріт та дітей, позбавлених батьківського піклування. Послуги, які надає заклад:

Вид організаційної одиниці	Джерела фінансування	Функції
	Дотації з бюджетів інших повітів (на основі угоди).	1) цілодобовий догляд та виховання, забезпечення потреб дітей, в тому числі емоційних, медичних, розвиткових, побутових, соціальних, релігійних; 2) підготовка плану допомоги дитині; 3) створення можливості для контактів з батьками та родиною, якщо суд не ухвалить іншого рішення; 4) вжиття заходів щодо повернення дитини в сім'ю; 5) забезпечення доступу до освіти; 6) надання терапевтичних та медичних послуг.
Сімейний дитячий будинок	Бюджет повіту. Бюджети інших повітів (на підставі угоди)	1) постійна або тимчасова опіка, забезпечення необхідних засобів існування, в тому числі розвиткових, емоційних, релігійних, медичних, освітніх; 2) створення великої сім'ї із значно кількості дітей, які не змогли знайти прийомних батьків; 3) забезпечення контактів дитини з родичами, якщо суд не встановив протилежне.
Інфраструктура		
Управління повітових доріг	Бюджет повіту. Дотації державного бюджету. Власні доходи.	1) опрацювання проекту розвитку мережі автомобільних доріг; 2) складання планів будівництва, утримання та захисту доріг та мостів; 3) виконання функцій інвестора; 4) утримання доріг, тротуарів, дорожніх споруд; 5) видача дозволів на проведення робіт на проїжджій частині; 6) проведення періодичної перевірки стану доріг та мостів; 7) введення обмежень та закриття доріг у випадку загрози, внесення змін в організацію дорожнього руху; 8) насадження дерев, їх догляд та видалення вздовж доріг; 9) управління землями, що стосуються дорожньої мережі.
Бюро обслуговування організаційних одиниць повітового самоврядування	Бюджет повіту.	1) здійснює бухгалтерське, кадрове та адміністративне обслуговування організаційних одиниць повіту; 2) розробка фінансових планів для організаційних одиниць та підготовка звітів по їх виконанню; 3) ведення документації, що стосується працівників; 4) нарахування зарплати; 5) видача довідок про працевлаштування та інших документів.
Повітовий центр документації геодезії і картографії	Бюджет повіту. Дотації державного бюджету. Власні доходи.	1) обслуговування державного геодезичного та картографічного майна; 2) надання інформації; 3) прийом та внесення змін до геодезичної та картографічної інформації; 4) ведення повітових баз даних, що входять до національної інформаційної системи про територію; 5) облік ґрунтів та будівель, внесення змін в бази даних.
Заклад господарювання нерухомістю	Бюджет повіту. Власні доходи.	1) технічне обслуговування та експлуатація повітових житлових та комерційних приміщень та землями, на яких вони розташовані, якими господарює правління повіту; 2) технічне обслуговування та експлуатація нерухомості, що належить до державної власності і якими управляє староста.

Додаток 7. Організаційні одиниці у сфері освіти

№ Повіту	1	2	3	4	5	6	7	8	9	10	11	12	13	14	15	16	17	18	19	20	21
Зespoли та школи понадгiмназiйнi	3	2	11	5	3	5	6	3	2	3	7	5	2	5	5	6	3	7	3	8	10
Кiлькiсть учнiв	1847	755	4767	1898	1412	1114	2541	3286	821	1953	5418	1460	275	1869	3054	4937	1546	4436	1047	6075	4990
До складу яких входять:																					
Технiкуми	2	1	6	3	2	3	4	2	1	2	5	3	1	4	3	4	2	5	3	7	7
Кiлькiсть учнiв	624	177	2249	882	789	588	988	1206	297	573	1957	730	102	878	1574	2333	487	1887	416	2137	1953
Лiцеї	2	2	8	4	1	2	4	3	2	3	7	4	2	4	4	3	2	5	3	9	7
Кiлькiсть учнiв	736	392	1802	764	400	205	1254	1339	335	895	1749	462	135	736	1170	1122	502	1802	335	2309	2140
Професiйнi училища	1	1	4	2	2	4	4	2	1	2	5	2	1	2	2	4	2	5	2	5	4
Кiлькiсть учнiв	266	64	448	173	223	189	299	474	127	330	1162	36	38	234	210	824	247	452	197	836	772
Заклади для дорослих	2	1	2	-	-	1	-	1	1	2	7	1	-	1	-	4	2	4	1	6	1
Кiлькiсть учнiв	112	68	173	-	-	93	-	83	29	51	334	98	-	9	-	557	83	140	14	534	8
Школи спецiальнi	3	4	3	4	-	2	-	4	3	3	5	3	-	1	5	4	9	3	4	5	4
Кiлькiсть учнiв	109	54	95	79	-	39	-	184	33	104	216	134	-	12	100	101	227	155	85	259	117
Загальна кiлькiсть вчителiв	173	74	509	192	133	165	217	267	96	196	432	156	46	172	267	505	133	438	121	500	463
Кiлькiсть повних ставок вчителiв	158	59	472	163	118	134	194	253	84	172	393	121	33	159	238	468	121	382	103	437	429
Освітня субвенція, млн. злотих	18,6	6,8	41,4	21	10,5	21,5	20	29,1	8,2	24,9	51,7	17,7	2,8	15	23,5	43,3	20,4	36,4	11,6	62,1	43,5
Власнi доходи закладiв освіти	0,02	0,02	0,53	0,05	-	0,01	0,71	0,66	0,13	0,68	0,69	0,2	0,16	0,35	0,99	0,4	0,05	0,77	0,1	0,52	0,33
Загальнi витрати повiту на освіту, тис. злотих	18,3	5,68	43,3	19,4	12	16,3	15,9	23,1	7,65	18,7	56,9	17	2,9	16,4	23,4	40,8	15,9	33,6	11,3	48,4	38,1
Навчальнi заклади	17,2	4,94	31,9	18,5	9,5	10,3	13,2	22,4	6,89	17,7	33,5	16,3	2,86	15,2	20,5	36,5	13,9	27,3	9,96	42,7	35,1
в т.ч. зарплата	15,5	4,55	28	13,5	8,49	8,77	11,6	19,6	5,93	15,2	28,8	12,8	2,28	12,7	17,1	29,8	11,9	24,4	8,4	34,7	26,1
Зespoли обслуговування	0,66	0	0	0	0,56	-	-	-	-	-	-	-	-	-	-	-	0,32	-	-	-	-
Центри практичної пiдготовки	-	0,32	1,34	-	1,06	0,82	2,3	-	0,22	0,19	2,11	-	-	-	0,9	3,29	0,88	1,29	-	4,32	1,9
Пiдвищення квалiфiкацiї вчителiв	0,11	0,03	-	0,09	0,01	0,07	0,05	0,08	0,02	0,38	0,76	0,34	0,01	0,46	0,15	0,1	0,11	1,01	0,15	0,72	0,7
Витрати на одного учня, тис. злотих	9,33	6,54	6,69	9,72	6,73	9,22	5,22	6,82	8,4	9,06	6,18	11,2	10,4	8,14	6,7	7,4	8,96	6,16	9,51	7,03	7,03

Додаток 8. Спеціальні навчально-виховні осередки (СНВО)

№ Повіту	1	2	3	4	5	6	7	8	9	10	11	12	13	14	15	16	17	18	19	20	21
Кількість СНВО	1	1	-	1	-	1	-	1	1	1	1	1	-	-	1	-	2	1	1	1	1
Загальна кількість учнів в СНВО і спеціальних школах	21	25	-	44	-	23	-	46	20	33	42	58	-	-	20	-	119	36	68	57	20
Загальні витрати на навчально-виховну опіку	2,26	2,13	1,77	5,92	0,98	8,48	6,92	5,86	3,63	7,26	2	3,49	0,95	1,65	2,37	5,1	5,8	5,06	2,4	15,2	4,95
Власні доходи закладів	0,07	0,16	0,28	0,03	-	0,24	0,26	0,11	1,55	0,35	0,09	0,13	-	0,06	0,1	0,33	0,17	0,75	-	0,63	0,3
в тому числі:																					
СНВО	1,27	1,27	-	1,75	-	0,91	-	2,1	0,82	1,2	-	2,23	-	-	1,08	-	4,67	0,64	1,77	1,3	0,92
Сприяння ранньому розвитку дитини	0,03	0,06	-	0,02	-	-	-	-	-	-	-	-	-	-	-	-	0,16	0,36	-	0,25	-
Психолого-педагогічна консультація	0,73	0,41	1,25	1,47	0,84	1,9	0,97	1,04	0,64	0,8	1,83	0,63	0,94	1,16	0,9	2,1	0,75	1,16	0,6	1,86	1,2
Осередки позашкільної освіти	-	0,16	-	-	-	-	0,45	-	0,3	-	-	-	-	-	-	-	-	-	-	0,83	1,06
Шкільні гуртожитки	-	0,17	0,51	1,01	-	1,88	1,07	0,48	0,86	1,23	0,19	0,39	-	0,41	0,38	1,68	-	2,04	-	2,69	1,67
Молодіжні шкільні хостели	-	0,02	-	-	-	0,07	0,02	-	0,93	0,09	0,01	-	-	0,02	-	0,01	-	0,01	-	0,11	0,02
Будинок тимчасового утримання дітей	-	-	-	-	-	1,18	-	-	-	-	-	-	-	-	-	-	-	-	-	-	-
Реабілітаційно-освітні центри	-	-	-	-	-	2,2	1,4	2,22	-	-	-	-	-	-	-	1,19	-	-	-	6,37	-
Молодіжні виховні осередки	-	-	-	1,37	-	-	2,9	-	-	3,81	-	-	-	-	-	-	-	-	-	-	-
Середні витрати на СНВО на одного вихованця	60,5	51	-	39,8	-	39,5	-	45,6	41,1	36,4	-	38,5	-	-	54	-	39,2	17,7	26	22,8	46,1

Додаток 9. Доходи і видатки бюджетів повітів, млн. злотих

Повіти	Площа, км ²	Населення, тис. осіб	Загальні доходи	Загальні видатки	Субвенції та дотації	% дотацій до загальних доходів	Власні доходи	% до загальних доходів
Березівський	540,4	66,5	52,75	52,25	40,89	77,5	11,86	22,5
Бещадський	1138,2	22,2	27,60	27,50	18,21	66,0	9,39	34,0
Дембицький	776,4	135,1	104,39	104,39	66,64	63,8	37,75	36,2
Жешувський	1157,4	164,8	141,78	144,99	74,63	52,6	67,14	47,4
Кольбушовський	773,9	62,8	36,72	36,10	27,25	74,2	9,47	25,8
Кросненський	923,8	111,9	66,04	66,33	46,77	70,8	19,27	29,2
Ланьцутський	451,9	78,4	59,57	57,99	42,87	72,0	16,70	28,0
Лежайський	583,0	70,2	70,20	69,45	54,00	76,9	16,19	23,1
Ліський	834,9	26,8	28,23	28,27	19,00	67,3	9,23	32,7
Любачівський	1308,4	57,3	63,92	63,92	48,97	76,6	14,95	23,4
Мелецький	880,2	135,5	118,58	115,58	79,65	67,2	38,94	32,8
Ніжанський	785,6	67,4	48,49	53,10	37,82	78,0	10,67	22,0
Перемишльський	1213,7	71,2	38,08	39,26	26,58	69,8	11,51	30,2
Пшеворський	698,4	78,7	55,34	56,01	39,94	72,2	15,41	27,8
Ропчицько-Сендзішувський	548,9	71,8	62,63	69,67	45,06	72,0	17,57	28,1
Стальовольовський	831,7	108,4	118,70	119,00	88,79	74,8	30,00	25,2
Стрижівський	503,0	61,9	55,90	56,61	44,25	79,2	11,66	20,8
Сяноцький	1225,1	95,8	78,58	78,20	59,30	75,5	19,10	24,5
Тарнобжезький	520,0	53,8	36,67	36,79	25,92	70,7	10,76	29,3
Ярославський	1029,2	121,8	128,71	125,21	98,85	76,8	29,86	23,2
Ясельський	831,0	115,8	104,58	99,17	77,18	77,8	27,40	22,2

Додаток 10. Дефіцит/профіцит бюджетів повітів

Повіти	Дефіцит			Профіцит	
	млн. злотих	%	Джерело покривання	млн. злотих	Напрямок використання
Березівський	-	-	-	0,50	Повернення кредитів
Бещадський	-	-	-	0,10	Повернення кредитів
Дембицький	-	-	-	-	-
Жешувський	3,22	2,3	Банківський кредит	-	-
Кольбушовський	-	-	-	0,62	Повернення кредитів
Кросненський	0,29	0,4	Банківський кредит (0,2 млн) і приватизація майна	-	-
Ланьцутський	-	-	-	1,58	Повернення кредитів
Лежайський	-	-	-	0,74	Повернення кредитів
Ліський	0,04	0,2	Банківський кредит	-	-
Любачівський	-	-	-	-	-
Мелецький	-	-	-	3,00	Повернення кредитів
Ніжанський	4,61	9,5	Банківський кредит	-	-
Перемишльський	1,17	3,1	Банківський кредит	-	-
Пшеворський	0,67	1,2	Вільні залишки на рахунках	-	-
Ропчицько-Сендзішувський	7,04	11,2	Банківський кредит (2 млн) і вільні залишки на рахунках	-	-
Стальовольовський	0,30	0,3	Вільні залишки на рахунках	-	-
Стрижівський	0,70	1,3	Вільні залишки на рахунках	-	-
Сяноцький	-	-	-	0,38	Повернення кредитів
Тарнобжезький	0,12	0,3	Банківський кредит	-	-
Ярославський	-	-	-	3,50	Викуп боргових зобов'язань
Ясельський	-	-	-	5,41	Повернення кредитів

Додаток 11. Розподіл дотацій та субвенцій з державного бюджету, млн. злотих

Повіти	Загальні доходи	Освітня субвенція	Дотація вирівнювання	Субвенція збалансування	Освітня дотація (програма ЄС)	Медична дотація	Дотація на соціальну допомогу	Дотація на пожежну комендантуру
Березівський	52,75	18,63	8,68	1,37	0,12	3,67	2,20	3,45
Бещадський	27,60	6,82	2,29	1,65	0,06	1,21	1,70	3,19
Дембицький	104,39	41,41	7,03	0,70	0,00	5,11	4,35	6,27
Жешувський	141,78	21,00	10,94	0,64	0,38	11,91	7,03	0,00
Кольбушовський	36,72	10,55	6,56	1,15	0,07	2,44	0,74	3,42
Кросненський	66,04	21,53	10,14	0,29	0,86	6,03	6,27	0,00
Ланьцутський	59,57	20,04	6,64	0,17	0,06	3,67	2,76	4,08
Лежайський	70,20	29,08	6,87	0,39	0,00	3,37	2,60	6,55
Ліський	28,23	8,23	3,27	1,01	0,38	1,46	0,79	3,23
Любачівський	63,92	24,89	6,25	2,41	0,42	2,66	7,10	3,42
Мелецький	118,58	51,69	6,60	1,05	1,13	4,53	2,93	7,24
Ніжанський	48,49	17,73	9,33	0,63	0,22	3,49	0,39	3,38
Перемишльський	38,08	2,84	9,14	4,16	0,00	0,03	2,79	0,00
Пшеворський	55,34	15,04	7,95	0,61	0,55	4,22	1,76	3,45
Ропчицько-Сендзішувський	62,63	23,54	7,96	0,16	0,88	3,53	4,52	3,50
Стальовольовський	118,70	43,31	4,81	0,68	0,97	4,12	3,44	7,20
Стрижівський	55,90	20,41	7,86	0,45	0,47	3,51	4,78	3,39
Сяноцький	78,58	36,38	5,79	0,67	2,18	3,62	2,54	4,91
Тарнобжезький	36,67	11,56	4,01	0,59	0,99	3,89	3,69	0,00
Ярославський	128,71	62,13	10,74	1,07	0,31	6,43	6,77	5,66
Ясельський	104,58	43,48	8,95	1,37	0,47	6,01	4,57	5,17

Додаток 12. Власні доходи повітових бюджетів, млн. злотих

Повіти	Власні доходи	ПДФО	ПДЮО	Продаж нерухомості	Оренда нерухомості	Комунікаційний збір
Березівський	11,86	6,66	0,15	0,00	0,00	1,32
Бещадський	9,39	2,58	0,10	0,15	0,18	0,78
Дембицький	37,75	19,04	0,83	1,70	0,07	4,87
Жешувський	67,14	19,00	0,80	33,37	0,00	3,60
Кольбушовський	9,47	5,52	0,17	0,22	0,15	1,40
Кросненський	19,27	12,85	0,20	0,51	0,42	2,32
Ланьцутський	16,70	9,22	0,20	0,90	0,18	1,70
Лежайський	16,19	6,82	0,69	0,00	0,00	1,10
Ліський	9,23	2,84	0,30	2,30	0,08	1,00
Любачівський	14,95	4,89	0,08	1,90	0,24	1,20
Мелецький	38,94	21,06	0,85	2,00	1,96	3,30
Ніжанський	10,67	6,95	0,04	0,00	0,01	1,25
Перемишльський	11,51	6,30	0,12	0,00	0,18	1,50
Пшеворський	15,41	8,51	0,12	1,56	0,35	1,67
Ропчицько-Сендзішувський	17,57	?	?	?	?	?
Стальовольовський	30,00	16,73	0,59	3,58	0,11	1,86
Стрижівський	11,66	6,18	0,05	0,15	0,15	1,20
Сяноцький	19,10	12,55	0,75	0,81	0,03	1,66
Тарнобжезький	10,76	6,55	0,15	0,50	0,05	1,08
Ярославський	29,86	13,81	0,60	0,10	0,24	3,08
Ясельський	27,40	13,69	0,50	2,95	0,26	2,00

Додаток 13. Видатки повітових бюджетів, млн злотих

Повіти	Видатки	Дороги	Староство	в т.ч. зарплата	Освіта	Освітньо-виховні заклади	Медицина	З них видатки на незастрахованих осіб	Соціальна допомога	Центри зайнятості	Пожежна команда
Березівський	52,25	2,81	6,92	5,31	18,26	2,26	3,69	3,67	7,22	2,83	3,45
Бещадський	27,50	1,06	2,84	2,08	5,68	2,13	1,36	1,21	7,40	0,92	4,32
Дембицький	104,39	10,29	8,71	5,71	44,92	1,77	5,43	5,15	16,56	3,17	6,82
Жешувський	144,99	22,14	9,77	6,10	19,42	5,92	13,38	11,91	18,87	7,37	0,00
Кольбушовський	36,10	1,66	4,36	3,09	12,00	0,98	2,94	2,44	2,01	2,22	3,44
Кросненський	66,33	8,80	8,89	6,60	16,30	8,48	6,05	6,03	9,32	2,98	0,00
Ланьцутський	57,99	5,55	6,72	4,82	15,93	6,92	4,49	3,67	6,65	2,94	4,08
Лежайський	69,45	4,25	5,15	3,68	23,08	5,86	3,38	3,35	8,76	2,21	6,55
Ліський	28,27	3,43	2,91	2,21	7,65	3,63	1,46	1,46	1,86	0,98	3,23
Любачівський	63,92	4,42	4,25	3,12	18,74	7,26	2,66	2,66	12,35	2,09	3,42
Мелецький	115,58	5,46	9,36	6,79	58,88	2,00	4,71	4,53	11,35	1,92	7,66
Ніжанський	53,10	5,53	6,21	4,87	16,99	2,23	3,79	3,49	3,10	2,37	3,38
Перемишльський	39,26	7,14	6,26	4,69	2,91	0,00	0,06	0,03	8,11	1,17	0,00
Пшеворський	56,01	4,89	6,34	4,99	16,41	1,65	4,30	4,22	4,73	2,13	3,45
Ропчицько-Сендзішувський	69,67	5,25	8,21	5,97	24,67	2,70	6,64	3,53	11,10	2,26	3,50
Стальовольовський	119,00	13,62	7,37	5,80	40,84	5,05	6,69	4,12	13,19	4,20	7,56
Стрижівський	56,61	4,03	4,16	3,10	15,92	5,81	4,35	3,51	10,22	1,53	3,39
Сяноцький	78,20	4,00	8,15	6,06	33,56	5,06	3,63	3,63	6,33	3,23	4,91
Тарнобжезький	36,79	2,41	5,32	3,26	11,33	2,40	4,05	3,90	5,66	2,86	0,00
Ярославський	125,21	4,62	10,65	7,59	48,39	15,20	6,43	6,43	18,97	4,09	5,66
Ясельський	99,17	8,03	6,46	4,69	38,14	4,95	7,51	6,01	13,25	3,25	5,17

Додаток 14. Організаційні одиниці у сфері соціального захисту

№ Повіту	1	2	3	4	5	6	7	8	9	10	11	12	13	14	15	16	17	18	19	20	21
Кількість організаційних одиниць	4	3	7	4	3	6	6	7	3	5	3	2	5	2	6	4	6	5	5	9	6
Дотації на соціальний захист	2,2	1,7	4,4	7,0	0,7	6,3	2,8	2,6	0,8	7,1	2,9	0,4	2,8	1,8	4,5	3,4	4,8	2,5	3,7	6,8	4,6
Власні доходи закладів соцдопомоги	2,4	4,5	6,8	6,4	-	0,1	1,8	2,9	-	3,6	4,5	0,0	1,9	0,5	4,8	2,8	2,5	0,1	1,3	6,6	5,3
Загальні витрати на соціальний захист	10,9	8,4	20,4	26,8	5,6	12,4	10,5	12,5	2,9	14,5	16,9	5,7	9,4	7,2	13,2	18,0	12,0	10,2	8,8	19,0	17,0
Повітове управління праці	2,8	0,9	3,2	7,4	2,2	3,0	2,9	2,2	1,0	2,1	4,9	2,4	1,2	2,1	2,2	4,2	1,5	3,2	2,9	4,1	3,3
Будинок соціальної допомоги	4,0	5,5	10,5	11,8	0,3	3,3	2,4	5,2	-	9,3	5,4	-	3,0	0,3	7,5	4,5	6,5	0,2	1,6	12,4	8,2
Центр соціальної інтеграції		-	-	-				-	-	-		-	-		-	-	-	0,6	-	-	-
Повітовий зеспул винесення рішень про ступінь інвалідності	0,3	-	0,3	0,4	0,2	0,0	0,3	0,2	-	-	0,4	0,2	-	0,2	0,2	0,4	0,2	0,4	-	0,5	0,4
Повітовий центр підтримки сім'ї	0,7	0,4	0,8	1,1	0,3	0,7	0,5	0,4	0,3	0,5	1,5	0,3	0,8	0,5	0,6	1,2	0,6	0,8	0,5	1,0	0,5
Центр кризового втручання	0,08	0,05	0,28	0,31	0,07	0,03	0,02	0,03	-	0,04	0,13	0,13	0,01	0,01	0,09	0,50	0,02	-	0,01	0,22	0,09
Дитячі будинки	1,2	0,3	1,9	3,5	0,6	2,3	1,3	1,4	0,2	1,4	1,5	2,0	2,4	2,8	1,0	5,3	2,4	2,2	1,3	2,2	2,1
Осередки підтримки		-	-	0,4	-	0,8	0,8	0,5	-	0,3	0,5	-	-	-	0,5	-	-	0,4	0,4	0,0	0,5
Прийомні сім'ї	1,2	1,1	2,6	1,7	0,8	2,2	1,6	0,8	1,0	0,8	2,2	0,7	1,6	1,1	1,0	1,8	0,7	2,1	0,7	3,1	1,8