

ПРАКТИЧНИЙ ПОСІБНИК

З ПРОЕКТУВАННЯ УКРИТТІВ У ЗАКЛАДАХ
ДОШКІЛЬНОЇ ТА ЗАГАЛЬНОЇ СЕРЕДНЬОЇ ОСВІТИ

2023

ЗМІСТ



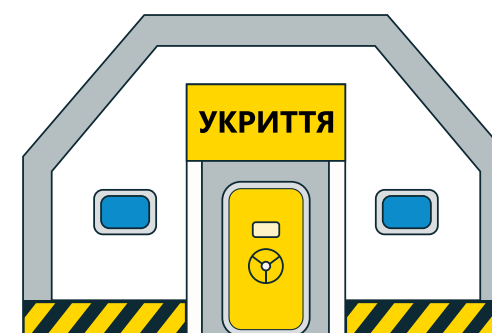
1. Типи споруд для укриття вихованців та учасників освітнього процесу для закладів дошкільної та загальної середньої освіти	4
2. Рекомендації по вибору типу споруди (за порівняльними характеристиками)	5
3. Захисні властивості сховищ ПРУ та СПП	6
4. Вимоги щодо розташування та визначення захисних властивостей ПРУ та СПП	7
5. Типи розміщення ПРУ та СПП	8
> Відносно рівня землі	
> Відносно оточуючої забудови	
6. Визначення місткості	11
7. Об'ємно-планувальні рішення	12
> Загальні вимоги	
> Перелік обов'язкових (основних та допоміжних) приміщень	
8. Основне приміщення для укриття	14
9. Санітарно-гігієнічне обладнання	15
10. Вимоги до входів, аварійних виходів та вікон	16
11. Дизельні електростанції	17
12. Вимоги щодо інклюзивності	18
13. Приклади організації внутрішнього простору з урахуванням вікової групи вихованців та учасників освітнього процесу	20
А. Умовна схема організації блоку основних приміщень для закладу дошкільної освіти	20
Б. Приклад розподілу на окремі блоки основного приміщення для укриття закладів загальної середньої освіти	21
В. Умовна схема розміщення устаткування в закладах дошкільної та загальної середньої освіти	22
Г. Умовна схема влаштування СПП закладу дошкільної освіти	23
14. Рішення щодо реалізації	24

1 ТИПИ СПОРУД ДЛЯ УКРИТТЯ ВИХОВАНЦІВ ТА УЧАСНИКІВ ОСВІТНЬОГО ПРОЦЕСУ

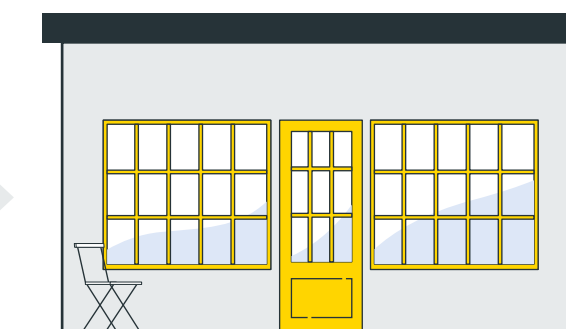
ЗАКЛАДІВ ДОШКІЛЬНОЇ ТА ЗАГАЛЬНОЇ СЕРЕДНЬОЇ ОСВІТИ



Для укриття у закладах дошкільної та загальної середньої освіти можуть бути використані:



Захисні споруди
цивільного захисту



Споруди подвійного
призначення

1 ТИПИ СПОРУД ДЛЯ УКРИТТЯ ВИХОВАНЦІВ ТА УЧАСНИКІВ ОСВІТНЬОГО ПРОЦЕСУ

ЗАКЛАДІВ ДОШКІЛЬНОЇ ТА ЗАГАЛЬНОЇ СЕРЕДНЬОЇ ОСВІТИ

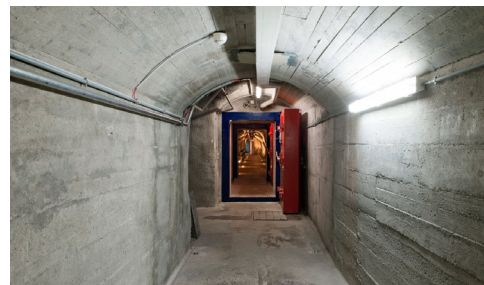
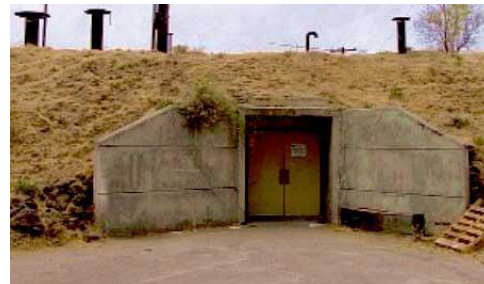


ДО ЗАХИСНИХ СПОРУД ЦИВІЛЬНОГО ЗАХИСТУ ВІДНОСЯТЬСЯ:



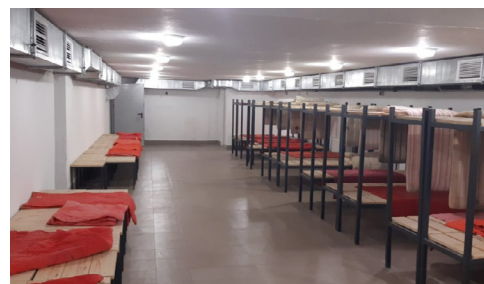
СХОВИЩЕ

герметична споруда для захисту людей, в якій протягом певного часу створюються умови, що виключають вплив на них небезпечних факторів, які виникають внаслідок надзвичайної ситуації, воєнних (бойових) дій та терористичних актів



ПРОТИРАДІАЦІЙНЕ УКРИТТЯ (ПРУ)

негерметична споруда для захисту людей, в якій створюються умови, що виключають вплив на них іонізуючого опромінення у разі радіоактивного забруднення місцевості та дії звичайних засобів ураження



СПОРУДИ ПОДВІЙНОГО ПРИЗНАЧЕННЯ (СПП) ЦЕ:

наземні або підземні будівлі/споруди чи їх окремі частини, що спроектовані або пристосовані для використання за основним функціональним призначенням, у тому числі для захисту населення, та в яких створені умови для тимчасового перебування людей



із захисними властивостями сховищ



із захисними властивостями ПРУ

Приміщення СПП закладів освіти рекомендується проектувати, виходячи з їх можливого використання, непов'язаного із укриттям – для забезпечення потреб закладу освіти.

За умови дотримання протипожежних і санітарно-гігієнічних вимог, вимог інклюзивності відповідно до ДБН В.2.2-40, а також вимог щодо забезпечення режиму експлуатації у таких приміщеннях рекомендовано передбачати приміщення відповідно вимог ДБН В.2.2-9, ДБН В.2.2-4, ДБН В.2.2-3.

Споруди подвійного призначення з можливістю використання у мирний час для потреб закладу є найбільш раціонально доцільними для будівництва.



2 РЕКОМЕНДАЦІЇ ПО ВИБОРУ ТИПУ СПОРУДИ



(ЗА ПОРІВНЯЛЬНИМИ ХАРАКТЕРИСТИКАМИ)

Для закладів дошкільної освіти та закладів загальної середньої освіти може бути застосований будь-який об'єкт фонду захисних споруд – сховище, ПРУ, СПП

ОДНАК, з метою вибору оптимального варіанту, розглянемо їх переваги та недоліки



СХОВИЩЕ

найбільш надійно захищена герметична захисна споруда цивільного захисту, але й найбільш дороговартісна, технологічно та інженерно складна і не завжди можлива до реалізації. Таку споруду (з огляду на її герметичність, автономну дороговартісну систему вентиляції наявність тамбур-шлюзів з захисно-герметичними та герметичними дверима) – досить незручно експлуатувати для зазначеної вікової категорії населення. Кодексом цивільного захисту України сховища рекомендується влаштовувати насамперед для укриття працівників категоризованих підприємств та суб'єктів господарювання.



ПРУ

надійно захищена, але не герметична споруда, достатньо гнучка в планувальних, інженерних та технологічних рішеннях і більш зручна в експлуатації. Має значну вартість, пов'язану з вимогами забезпечення певних захисних властивостей та інженерних рішень. Кодексом цивільного захисту України ПРУ рекомендується влаштовувати для укриття населення, яке не підлягає укриттю у сховищах, а також працівників підприємств та суб'єктів господарювання.



СПП (З ЗАХИСНИМИ ВЛАСТИВОСТЯМИ СХОВИЩ АБО ПРУ)

має відповідні властивості сховища або ПРУ, але додатково має суттєву перевагу у можливості використання у мирний час за іншим функціональним призначенням. Несе певні складнощі в організації таких функціональних процесів, оскільки повинна відповідати вимогам одразу обох (як за функцією використання у мирний час, і як укриття у особливий період).

ТОМУ, керуючись вище викладеним, з огляду на наведені аргументи та характеристики, найбільш доцільним (для закладів дошкільної та закладів загальної середньої освіти) і рекомендованим для застосування є:



ПРУ



СПП з захисними властивостями ПРУ

**ДАНІ ТИПИ ЗАХИСНИХ СПОРУД
МАЮТЬ НАДІЙНИЙ ЗАХИСТ,
Є КОМФОРТНИМИ ТА ЗРУЧНИМИ
У ЕКСПЛУАТАЦІЇ.**

Примітка: ПРУ та СПП з захисними властивостями ПРУ проектується згідно вимог ДБН В.2.2-4, ДБН В.2.2-5, ДБН В.1.1-7, ДБН В.2.2-9, ДБН В.2.2-3 та вимог щодо інклюзивності відповідно до ДБН В.2.2-40

3 ЗАХИСНІ ВЛАСТИВОСТІ СХОВИЩ, ПРУ ТА СПП



РОЗРАХУНКОВИЙ ЧАС ПЕРЕБУВАННЯ ОСІБ ЩО УКРИВАЮТЬСЯ ДО
48 ГОДИН



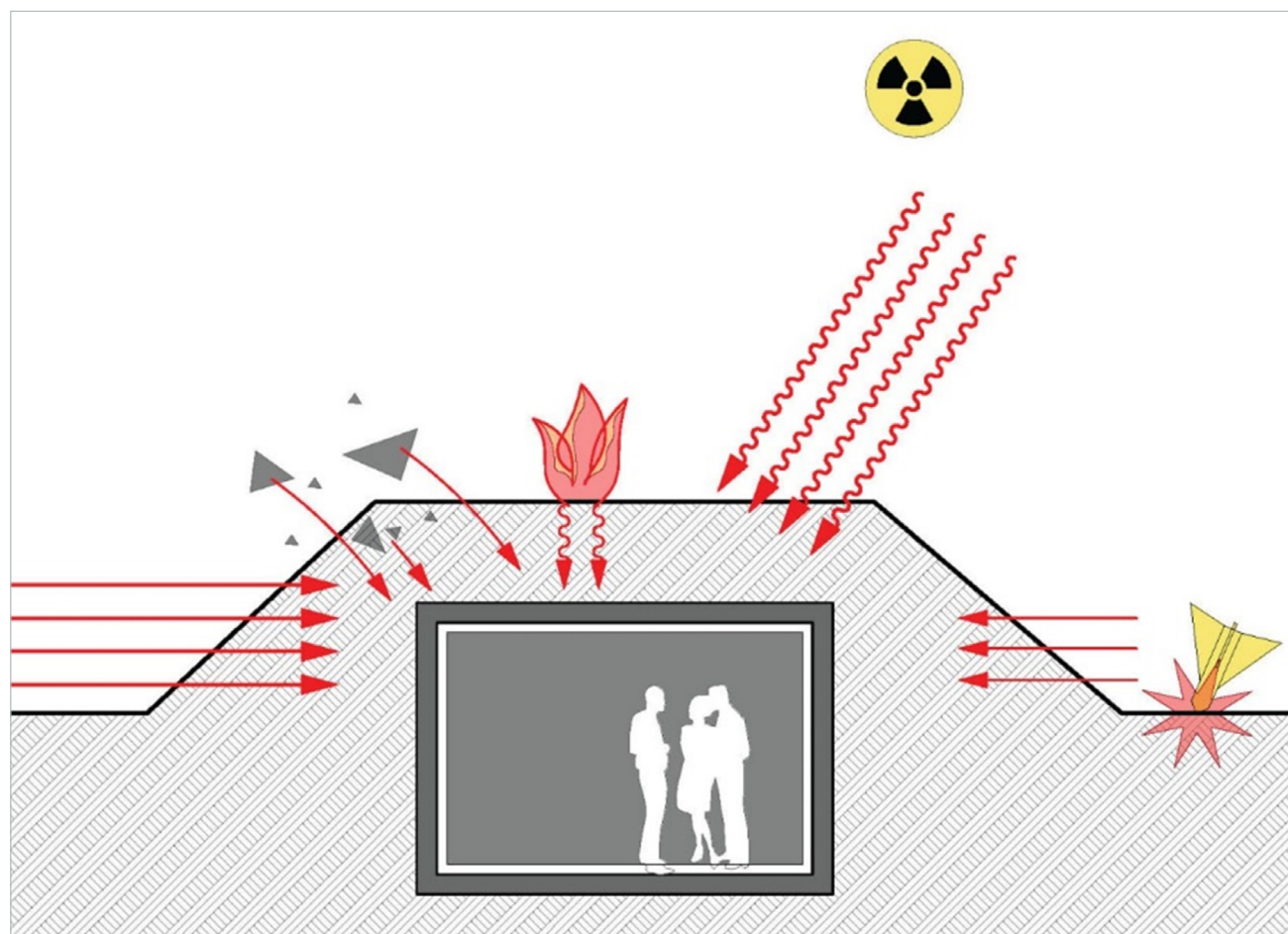
ЗАХИСНІ ВЛАСТИВОСТІ :

сховища, СПП із захисними властивостями сховищ забезпечують відповідний ступінь їх захисту від:

- ▶ дії повітряної ударної хвилі від побічної дії зброї масового ураження;
- ▶ дії повітряної ударної хвилі при застосуванні звичайних засобів ураження;
- ▶ проникнення уламками засобів звичайного ураження;
- ▶ дії небезпечних хімічних, радіоактивних, біологічних, отруйних речовин;
- ▶ дії проникаючої радіації та іонізуючого випромінювання;
- ▶ катастрофічного затоплення у зонах можливого затоплення;
- ▶ дії високих температур та продуктів горіння при пожежах.

ПРУ, СПП із захисними властивостями ПРУ забезпечують відповідний ступінь їх захисту від:

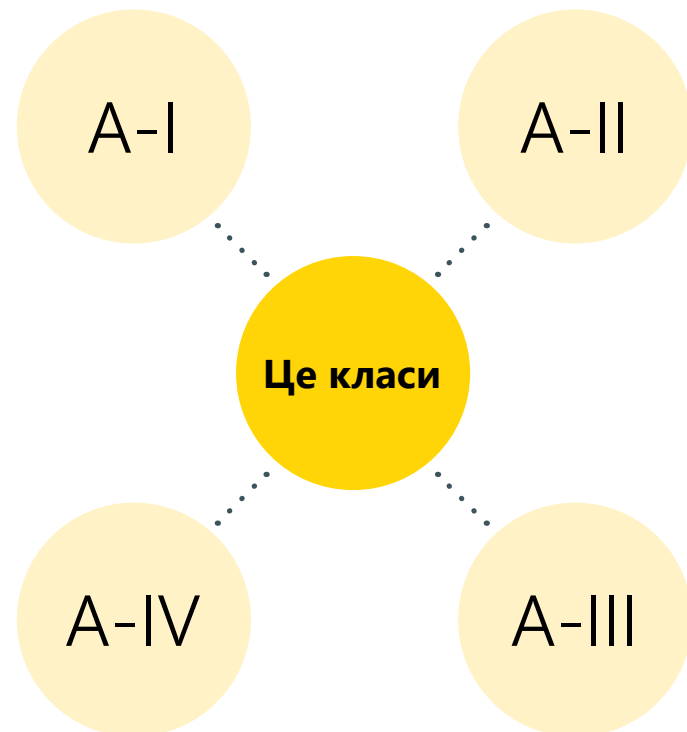
- ▶ дії іонізуючого випромінювання від радіоактивного забруднення;
- ▶ дії повітряної ударної хвилі від побічної дії зброї масового ураження;
- ▶ дії повітряної ударної хвилі при застосуванні звичайних засобів ураження;
- ▶ проникнення уламками засобів звичайного ураження;
- ▶ дії високих температур та продуктів горіння при пожежах.



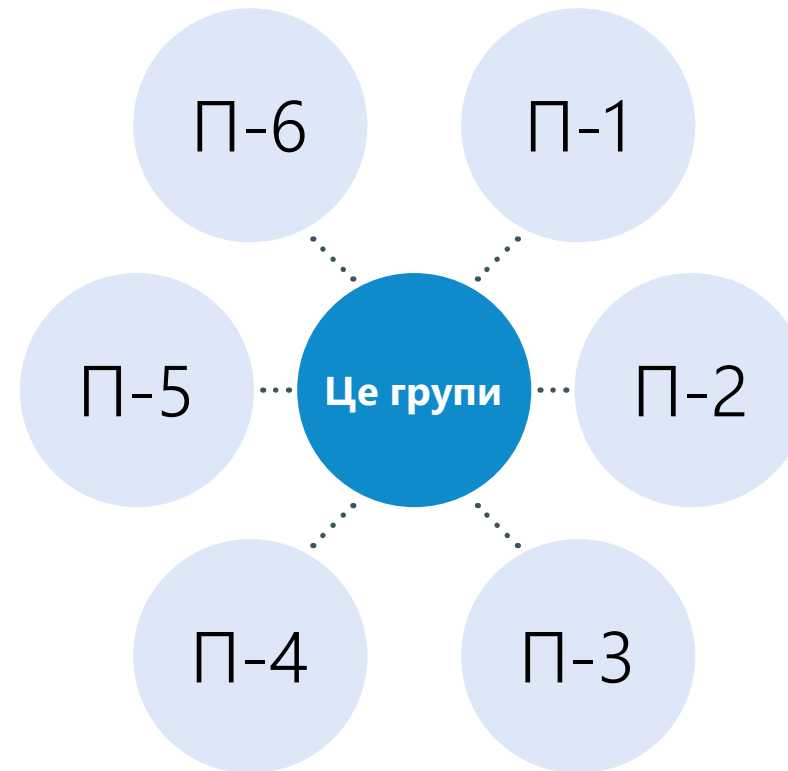
ВИМОГИ ЩОДО РОЗТАШУВАННЯ ТА ВИЗНАЧЕННЯ ЗАХИСНИХ ВЛАСТИВОСТЕЙ СХОВИЩ, ПРУ ТА СПП



Перелік та необхідні мінімальні розрахункові параметри захисних властивостей сховищ та СПП із захисними властивостями сховищ визначаються залежно від їх класу (ДБН В.2.2-5)



Перелік та необхідні мінімальні розрахункові параметри захисних властивостей ПРУ та СПП із захисними властивостями ПРУ визначаються залежно від їх групи (ДБН В.2.2-5)



Групи характеризуються за розміщенням на території, за віддаленістю від осередків можливих небезпечних факторів та ін.

**ГРУПА ПРУ АБО КЛАС СХОВИЩ
МОЖУТЬ БУТИ ВСТАНОВЛЕНІ:**



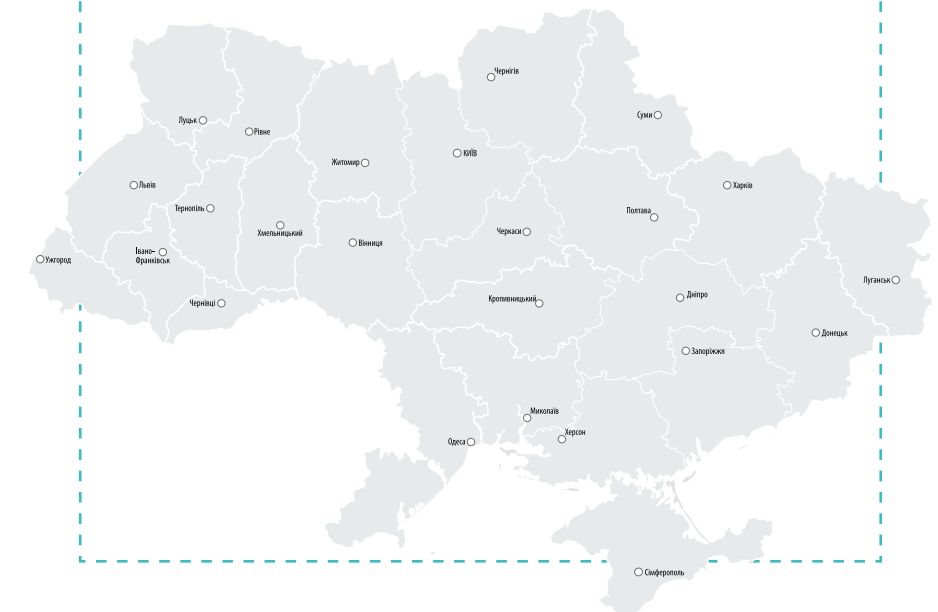
» за відповідним запитом до ДСНС або територіальних органів ДСНС



» органами місцевої влади



» проектувальником



5 ТИПИ РОЗМІЩЕННЯ СХОВИЩ, ПРУ ТА СПП



ОКРЕМО РОЗТАШОВАНІ СХОВИЩА, ПРУ ТА СПП



Окремо розташовані сховища, ПРУ та СПП проєктуються відносно планувальної позначки землі:

- › заглибленими;
- › частково заглибленими.



При технічній неможливості розмістити захисну споруду безпосередньо в підвалі або цоколі будівлі закладу освіти саме окремо розташована захисна споруда на території закладу освіти може забезпечити захист вихованців або учасників освітнього процесу



Переваги заглиблених споруд - візуальна «невидимість» споруди, надійний захист, розташування за межами найбільш цінного простору земельної ділянки, або будівлі.

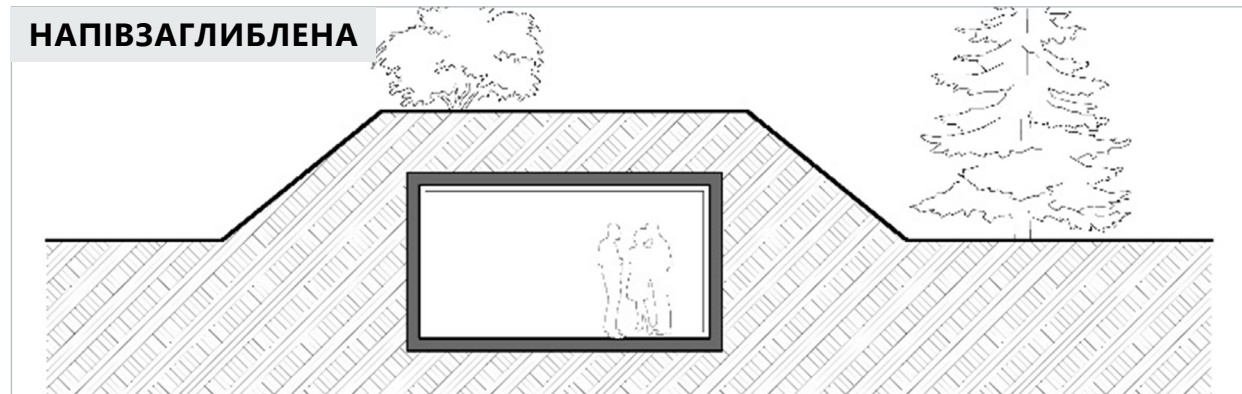
Доцільно: окремо розташовані захисні споруди та СПП розміщувати за межами зон завалів від інших будівель та споруд.



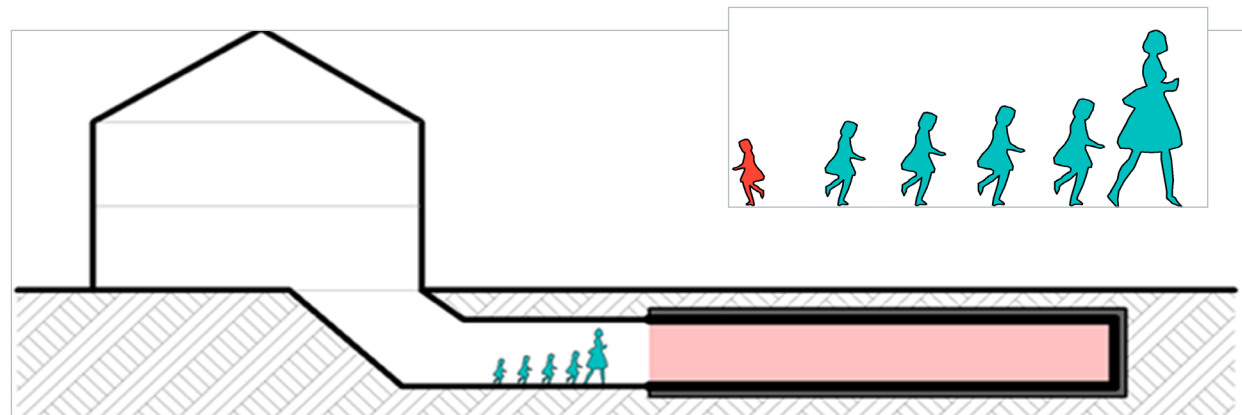
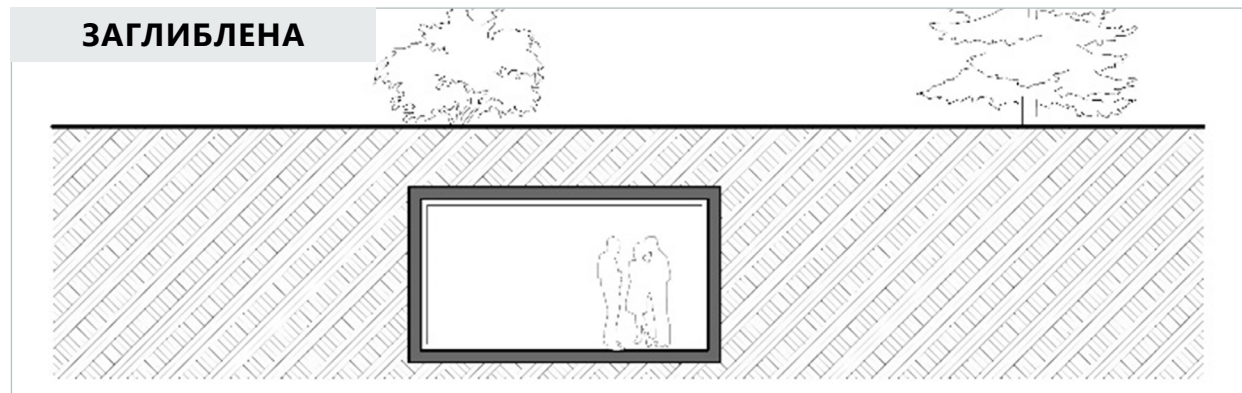
Недоліком окремо розташованого укриття є технічна складність та ускладнений процес евакуації дітей та погодні умови, які впливають на темп евакуації

В такому випадку доцільним є створення підземних переходів між закладом освіти та захисною спорудою

НАПІВЗАГЛИБЛЕНА



ЗАГЛИБЛЕНА

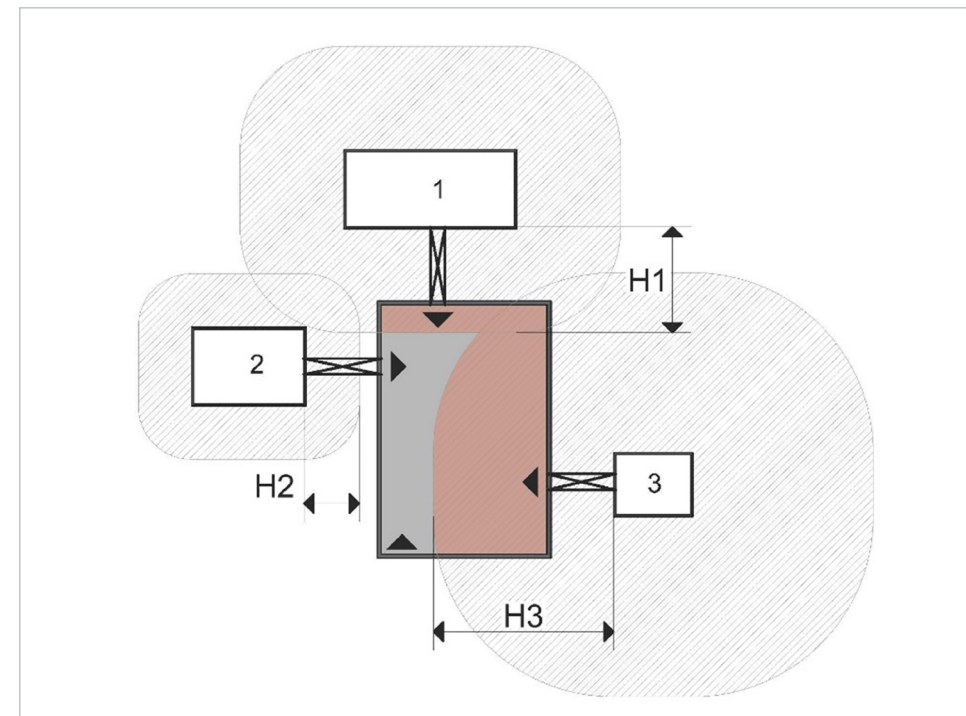
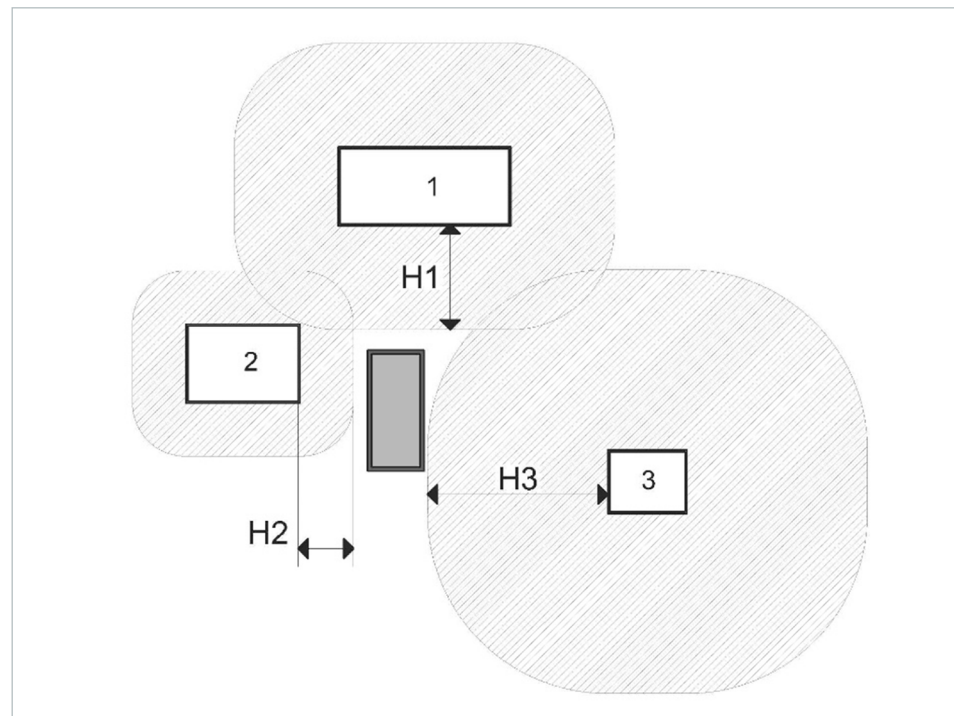
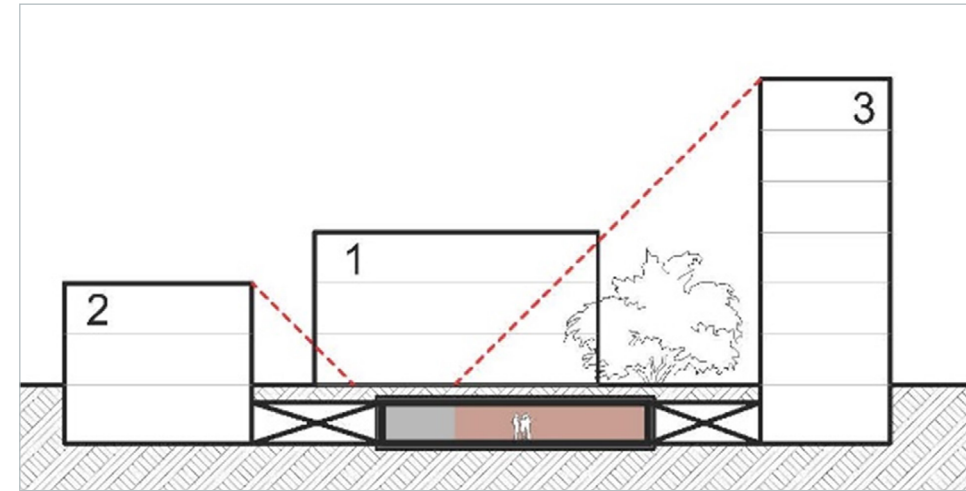
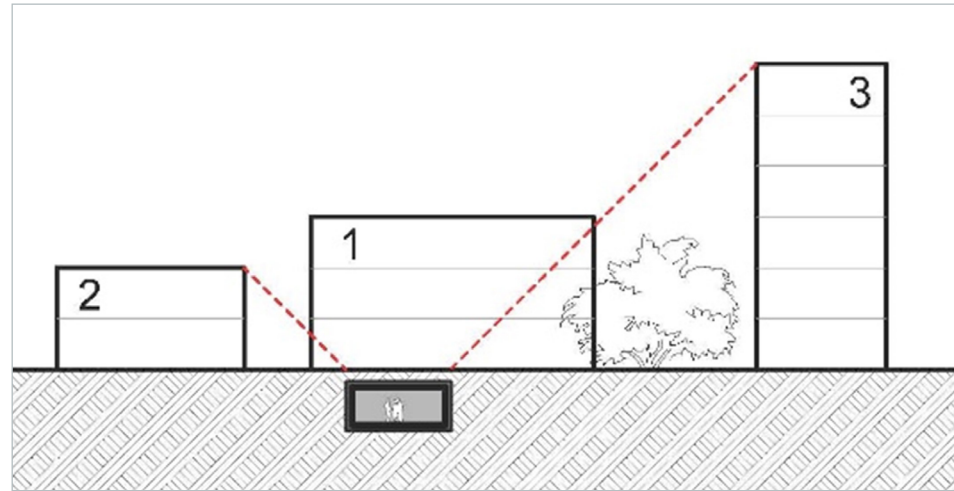


5 ТИПИ РОЗМІЩЕННЯ СХОВИЩ, ПРУ ТА СПП



Окремо розташовані та прибудовані сховища, ПРУ або СПП потрібно розміщувати за межами зон можливих завалів від інших будівель

У разі неможливості розміщення за межами зон можливих завалів від інших будівель необхідно забезпечувати стійкість зовнішніх огорожувальних конструкцій таких споруд до впливу додаткових навантажень, що можуть виникнути при руйнуванні інших будівель внаслідок впливу небезпечних чинників.



5 ТИПИ РОЗМІЩЕННЯ СХОВИЩ, ПРУ ТА СПП



ВБУДОВАНІ СХОВИЩА, ПРУ ТА СПП



Прибудовані і вбудовані сховища, ПРУ та СПП можуть розміщуватись у:

- ▶ підземних поверхах
- ▶ цокольних поверхах
- ▶ підвальних поверхах.

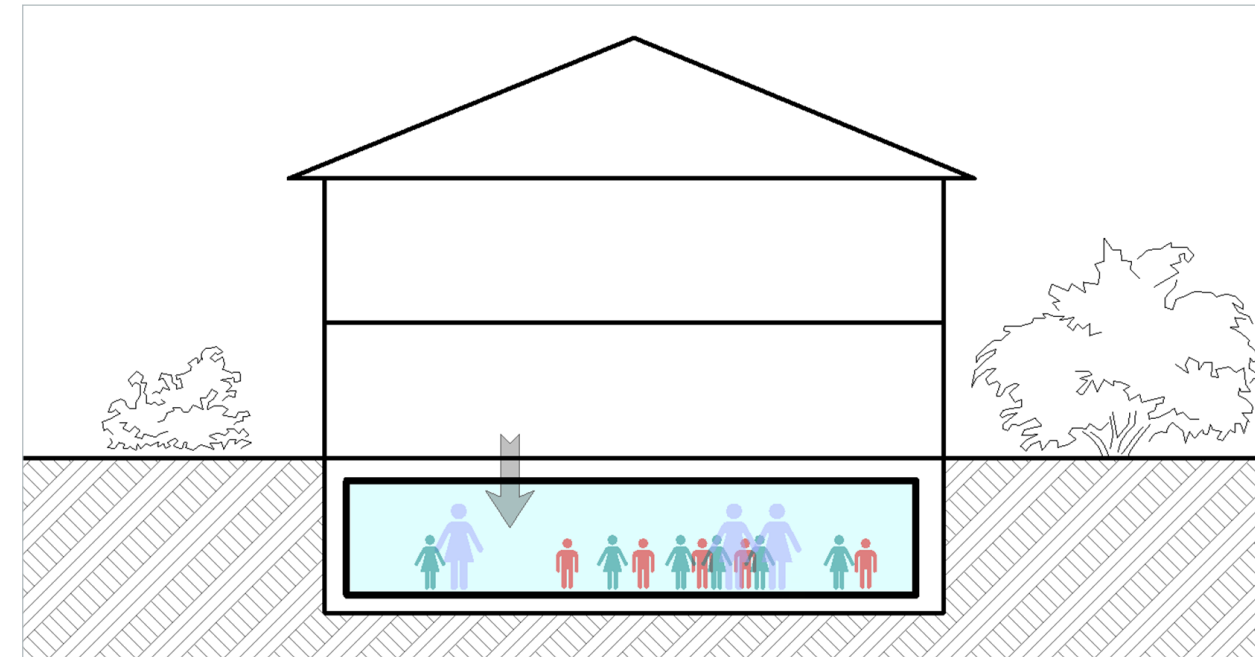


Переваги вбудованих споруд – можливість забезпечення найкоротшого доступу до споруди безпосередньо з надземних поверхів.



Недоліки – захисні властивості такої споруди складно забезпечити при реконструкції.

Вбудовані у іншу будівлю: Найбільш доцільним є при новому будівництві закладу в цілому (коли в проекті одразу закладено відповідну функцію для підземної частини будівлі).



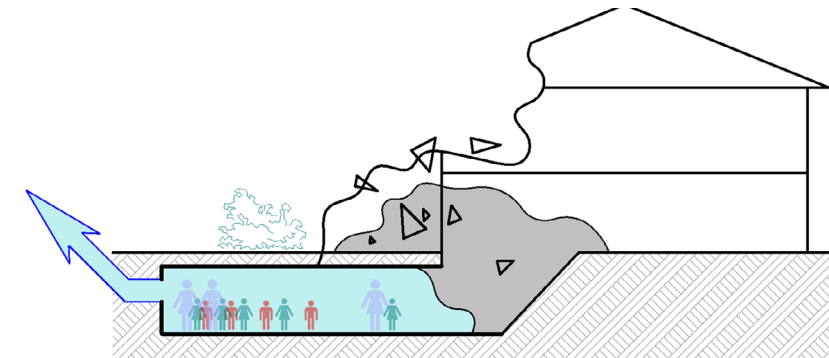
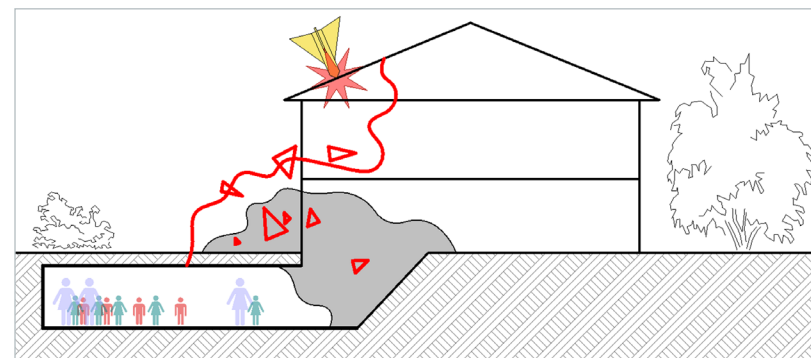
Переваги:

- ▶ найбільш короткі та безпечні функціональні зв'язки
- ▶ найбільш зручне використання як СПП (для потреб закладу у мирний час)

ПРИБУДОВАНІ СХОВИЩА, ПРУ ТА СПП

- ▶ Доцільність застосування такого рішення визначається на етапі проектування.

Застереження – в розташуванні в зоні можливих руйнувань:



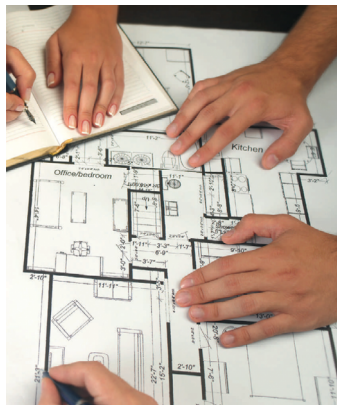
6 ВИЗНАЧЕННЯ МІСТКОСТІ



ЗАГАЛЬНІ ВКАЗІВКИ:

Необхідна кількість та місткість кожної захисно споруди та СПП визначається завданням на проектування, виходячи з розрахункової кількості осіб, що підлягають укриттю, а саме:

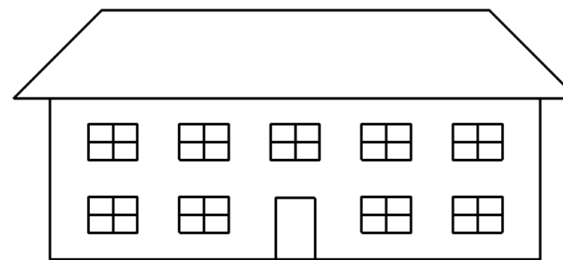
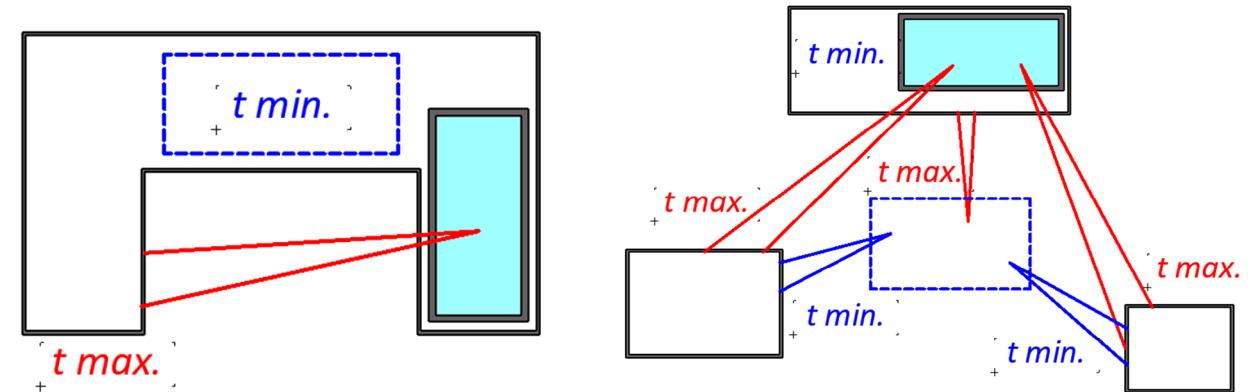
- А** при реалізації вимог розділу ІТЗ ЦЗ у містобудівній документації відповідного рівня;
- Б** при реалізації вимог розділу ІТЗ ЦЗ у проєктній документації на будівництво об'єктів різного призначення;
- В** відповідно до кількості осіб, що постійно та/або періодично перебувають на об'єкті – залежно від функціонального призначення об'єкта, для якого проєктується захисна споруда або СПП



КІЛЬКІСТЬ СПОРУД, ЇХ МІСТКІСТЬ, ТИП

за способом розміщення визначається на етапі проектування.

- При цьому, доцільно враховувати найкоротші за часом та найбільш безпечні та зручні за функцією зв'язки між приміщеннями закладу та укриттям (и).

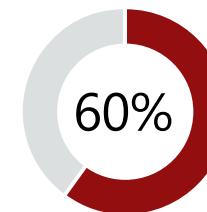


100 %



ЗАКЛАДИ ДОШКІЛЬНОЇ ОСВІТИ

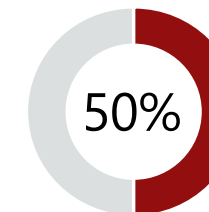
визначається можливістю укриття **100%** учасників освітнього процесу та інших працівників закладу дошкільної освіти.



За певних вимог допускається зменшувати місткість захисних споруд та СПП до **60%**

ЗАКЛАДИ ЗАГАЛЬНОЇ СЕРЕДНЬОЇ ОСВІТИ

визначається можливістю укриття **100%** учасників освітнього процесу та інших працівників закладу.



За певних вимог допускається зменшувати місткість захисних споруд та СПП до **50%**

7 ОБ'ЄМНО-ПЛАНУВАЛЬНІ РІШЕННЯ



ЗАГАЛЬНІ ВИМОГИ




Перелік обов'язкових (основних та допоміжних) приміщень




Рекомендації щодо додаткових приміщень



ЗАГАЛЬНІ ВИМОГИ:

 **Ширина (у просвіті) коридорів**, пандусів в середині захисних споруд та СПП, що використовуються для евакуації, у тому числі МГН, має бути:

- ▶ не менше ніж **1,8 м** - при новому будівництві;
- ▶ не менше ніж **1,5 м** - при реконструкції;
- ▶ не менше ніж **1,2 м** - при капітальному ремонті.

 **Висоту приміщень** (від відмітки підлоги до низу перекриття (покриття) захисних споруд та СПП слід приймати не менше:

- ▶ **2,5 м** - при новому будівництві;



Ширина просвіту внутрішніх дверей в основних приміщеннях має бути не менше ніж **0,9 м**.



При капітальному ремонті допускається не менше **0,8 м**.



Двері до технічних приміщень можуть бути не менше ніж **0,7 м**.



В місцях потенційного скупчення людей (при входах / виходах, коридорах, переходах) рекомендується передбачати проміжні зони безпеки у вигляді розширення коридорів, карманів тощо.



Проміжні зони безпеки можуть бути розташовані безпосередньо вздовж коридору.



7 ОБ'ЄМНО-ПЛАНУВАЛЬНІ РІШЕННЯ



ПЕРЕЛІК ОБОВ'ЯЗКОВИХ (ОСНОВНИХ ТА ДОПОМІЖНИХ) ПРИМІЩЕНЬ ДЛЯ ПРУ ТА СПП ІЗ ЗАХИСНИМИ ВЛАСТИВОСТЯМИ ПРУ

Обов'язковий перелік:



- › основне приміщення для укриття;
- › зона санітарного посту (для ПРУ)
- › приміщення медичного пункту (від 601 особи)
- › приміщення пункту керування (від 301 особи)
- › санітарно-гігієнічні приміщення;
- › приміщення для вентиляційного та фільтровентиляційного обладнання
- › приміщення зберігання забрудненого одягу (для ПРУ)
- › приміщення з обладнанням для підтримання нормативної температури їжі, питного режиму для закладів дошкільної освіти та для учнів 1-2 класів закладів загальної середньої освіти (при новому будівництві)
- › приміщення буфету з обладнанням для підтримання нормативної температури їжі, питного режиму для учнів 3-12 класів закладів загальної середньої освіти (при новому будівництві)

Рекомендований перелік приміщень:



- › зона санітарного посту (для СПП із захисними властивостями ПРУ)
- › приміщення медичного пункту (до 600 осіб)
- › приміщення пункту керування (до 300 осіб)
- › приміщення зберігання забрудненого одягу (для ПРУ)
- › приміщення для аварійних джерел живлення (ДЕС)
- › складське приміщення;
- › приміщення для зберігання продовольства
- › приміщення/зона для зберігання води
- › приміщення для зберігання відходів
- › приміщення з обладнанням для підтримання нормативної температури їжі, питного режиму для закладів дошкільної освіти та для учнів 1-2 класів закладів загальної середньої освіти (при реконструкції)
- › приміщення буфету з обладнанням для підтримання нормативної температури їжі, питного режиму для учнів 3-12 класів закладів загальної середньої освіти (при реконструкції)

Завданням на проектування перелік основних та допоміжних приміщень в захисних спорудах та СПП закладів освіти дозволяється доповнювати за умови дотримання протипожежних і санітарно-гігієнічних вимог, вимог ДБН В.2.2-9, ДБН В.2.2-4, ДБН В.2.2-3 та вимог щодо інклюзивності відповідно до ДБН В.2.2-40.

8 ОСНОВНЕ ПРИМІЩЕННЯ ДЛЯ УКРИТТЯ



МІНІМАЛЬНІ ПЛОЩІ

Площу основного приміщення для укриття визначають розрахунком за показниками норм мінімальних площ.



Мінімальні площі на одну дитину, дорослого при новому будівництві:

- › заклади дошкільної освіти – **3,0 м²**
- › заклади загальної середньої освіти – **1,5 м²**
- › інші працівники закладів освіти – **1,0 м²**



Мінімальні площі на одну дитину, дорослого при реконструкції:

- › заклади дошкільної освіти – **2,0 м²**
- › заклади загальної середньої освіти – **1,2 м²**
- › інші працівники закладів освіти – **0,9 м²**



Мінімальні рекомендовані площі окремих зон при новому будівництві:

- › для учнів 1 - 2 класів – **2,0 м²**
- › для учнів 3 - 4 класів – **1,6 м²**
- › для учнів 5 - 12 класів – **1,3 м²**



Мінімальні рекомендовані площі окремих зон при реконструкції:

- › для учнів 1 - 2 класів – **1,6 м²**
- › для учнів 3 - 4 класів – **1,2 м²**
- › для учнів 5 - 12 класів – **1,0 м²**

РОЗПОДІЛЕННЯ НА ЗОНИ/ПРИМІЩЕННЯ

Рекомендується розподіляти основне приміщення для укриття відповідно до вікової категорії учасників учбового процесу на наступні приміщення або зони:

А у складі закладів дошкільної освіти:

з розрахунку 60 дітей (3 групи по 20 дітей в закладах загального розвитку) або до 30 дітей в спеціальних закладах для дітей з порушеннями психофізичного розвитку (3 групи по 10 дітей);

Б для закладів загальної середньої освіти:

- › учасників освітнього процесу 1-2 класів;
- › 3-4 класів;
- › 5-9 класів;
- › 10-12 класів (допускається об'єднання приміщень/блоків для учасників освітнього процесу 1-4 класів та 5-12 класів);

В спеціальних закладів загальної середньої освіти:

для учасників освітнього процесу:

- › 1-2 класів;
- › 3-4 класів;
- › 5-11 класів;
- › 12-13 класів;

Місткість та спосіб розподілення приміщень/блоків основного приміщення для укриття закладів освіти визначається завданням на проектування.



9 САНІТАРНО – ГІГІЄНІЧНІ ПРИМІЩЕННЯ



САНІТАРНО-ГІГІЄНІЧНЕ ОБЛАДНАННЯ ПРОЕКТУЄТЬСЯ ВІДПОВІДНО ДО ДЕРЖАВНИХ САНІТАРНИХ НОРМ І ПРАВИЛ, ДБН В.2.2-9 ТА ДБН В.2.2-40.

НОВЕ БУДІВНИЦТВО



ЗАКЛАДИ ДОШКІЛЬНОЇ ОСВІТИ

- ▶ туалетні приміщення для дітей: із розрахунку **1 дитячий унітаз на 15 дітей**
- ▶ умивальники для дітей: із розрахунку **1 умивальник на 15 дітей**,
- ▶ універсальне санітарно-гігієнічне приміщення **1 приміщення на 40 осіб** (дорослих), але не менше одного;
- ▶ туалетні приміщення для дорослих: із розрахунку **1 кабінка з унітазом на 20 осіб**.



ЗАКЛАДИ ЗАГАЛЬНОЇ СЕРЕДНЬОЇ ОСВІТИ

- ▶ туалетні приміщення для дітей: із розрахунку **1 кабінка з унітазом на 30 дітей**, окремо для дівчат та хлопчиків;
- ▶ умивальники для дітей: із розрахунку **1 умивальник на 60 дітей**;
- ▶ туалетні приміщення для дорослих: із розрахунку **1 кабінка з унітазом на 20 осіб** (дорослих);
- ▶ універсальне санітарно-гігієнічне приміщення із зоною для душу, обладнане відповідно до вимог ДБН В.2.2-40: **мінімум одне**.

РЕКОНСТРУКЦІЯ



ЗАКЛАДИ ДОШКІЛЬНОЇ ОСВІТИ

- ▶ туалетних приміщень для дітей: із розрахунку не менше **1 дитячий унітаз на 30 дітей** із розмежуванням (перегородками) дитячих унітазів, окремо для дівчат та хлопчиків;
- ▶ умивальники для дітей: із розрахунку не менше **1 умивальник на 30 дітей**;
- ▶ туалетних приміщень для дорослих: із розрахунку не менше ніж **1 кабінка з унітазом на 40 осіб**;
- ▶ універсальних санітарно-гігієнічного приміщення не менше до одного



ЗАКЛАДИ ЗАГАЛЬНОЇ СЕРЕДНЬОЇ ОСВІТИ

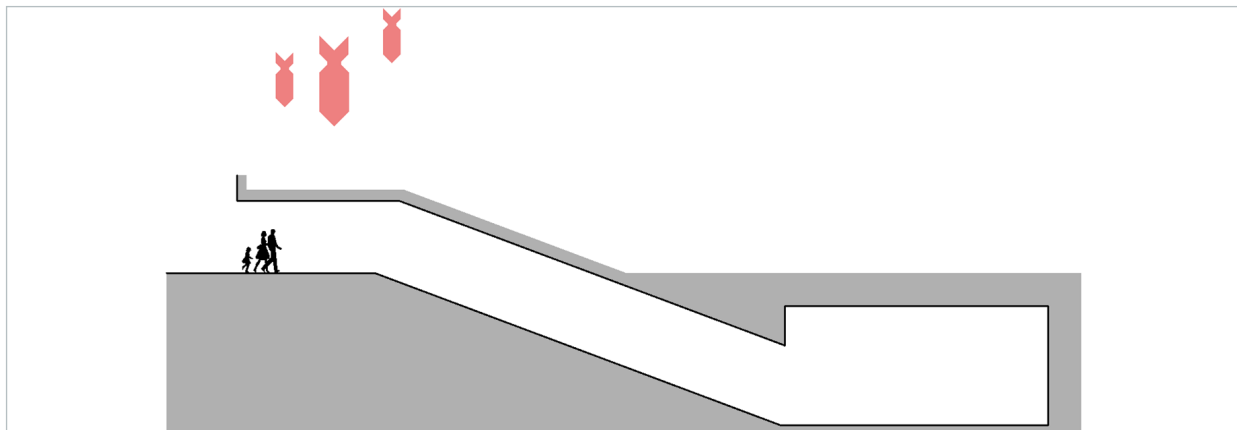
- ▶ туалетних приміщень для дітей: із розрахунку не менше ніж **1 кабінка з унітазом на 60 дітей**;
- ▶ умивальники для дітей: із розрахунку не менше ніж **1 умивальник на 100 дітей**;
- ▶ туалетних приміщень для дорослих: із розрахунку не менше ніж **1 кабінка з унітазом на 40 осіб**,
- ▶ універсальних санітарно-гігієнічного приміщення із зоною для душу – не менше одного, обладнаного згідно з вимогами ДБН В.2.2-40.



ВХОДИ

Входи повинні мати поворот на 90 градусів (декілька поворотів) або захисну стіну-екран навпроти входу, захисні властивості якої повинні розраховуватись у тому числі на проникнення уламків від звичайних засобів ураження.

СХОВИЩА, СПП ІЗ ЗАХИСНИМИ ВЛАСТИВОСТЯМИ СХОВИЩ



Входи організуються через тамбур-шлюзи (тамбури) з захисно-герметичними та герметичними дверима.

- › Влаштування вікон у сховищах – не допускається.
- › Сховища мають мати мінімум один аварійний вихід.

У сховищах, СПП місткістю до **300 осіб** (при реконструкції до 600 осіб) допускається передбачати аварійний вихід у вигляді вертикальної шахти з захисним оголовком, яка поєднана зі сховищем тунелем.



АВАРІЙНІ ВИХОДИ

Як мінімуми один аварійний вихід має бути за межами завалів. Якщо аварійний вихід потрапляє в зону можливих завалів, тоді розраховується навантаження від завалів конструкцій зруйнованої будівлі

ПРУ, СПП ІЗ ЗАХИСНИМИ ВЛАСТИВОСТЯМИ ПРУ



Входи організуються через захисні (або захисно-герметичні двері) двері.

- › Кількість та ширину входів у ПРУ та СПП слід передбачати в залежності від їх місткості але не менше двох входів із шириною дверей у простві не менше 0,9 м (при капітальному ремонті допускається 0,8 м)

Влаштування вікон у ПРУ – не допускається.

- › У СПП із захисними властивостями ПРУ влаштування вікон допускається, але за умови, що вони мають бути зачинені на весь період дії особливого періоду або мають зачинятись під час зовнішньої загрози (оголошення повітряних тривоги тощо) зовнішніми або внутрішніми ставнями (віконницями) із автоматичною системою зачинення, що повинні відповідати ряду додаткових вимог.



СХОВИЩА, СПП ІЗ ЗАХИСНИМИ ВЛАСТИВОСТЯМИ СХОВИЩ



- » В сховищах та СПП із захисними властивостями сховищ ДЕС розміщується в межах захисної споруди.

ПРУ, СПП ІЗ ЗАХИСНИМИ ВЛАСТИВОСТЯМИ ПРУ

- » В ПРУ та СПП із захисними властивостями ПРУ ДЕС може розміщуватись безпосередньо в межах захисної будівлі або зовні (на вулиці). Обидва варіанта носять рекомендаційний характер.



ВИМОГИ ПРИ РОЗМІЩЕННІ ДЕС В МЕЖАХ СПОРУДИ



- » При розміщенні безпосередньо в межах захисної будівлі ДЕС та приміщення паливо-мастильних матеріалів повинні відокремлюватися від інших приміщень протипожежними стінами та перекриттями 1-го типу згідно з ДБН В.1.1-7 та перекриттями 3-го типу згідно з ДБН В.1.1-7.



- » В приміщеннях ДЕС та зберігання ПММ необхідно передбачати заходи проти розливу рідин та їх розтікання за межі приміщень (влаштування металевих піддонів, зниження рівня підлоги приміщень тощо). При цьому при влаштуванні заходів проти розтікання потрібно враховувати повний вміст ємностей для зберігання палива, яке знаходиться в даному приміщенні.

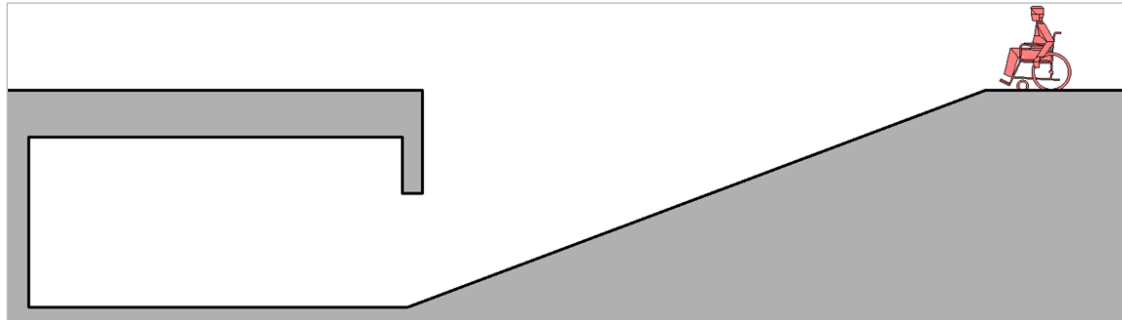


- » При вході в приміщення ДЕС з основного приміщення для укриття людей повинен бути передбачений тамбур з двома герметичними дверима, які відчиняються у напрямку входу у захисну споруду, або протипожежний тамбур-шлюз з підпором повітря 20-30 Па в разі пожежі.

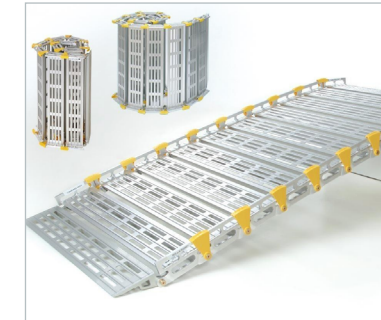
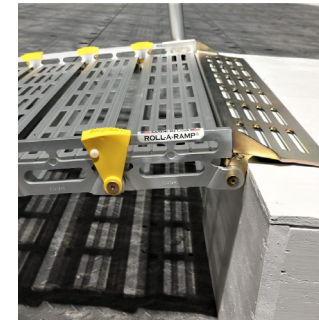
12 ВИМОГИ ЩОДО ІНКЛЮЗИВНОСТІ



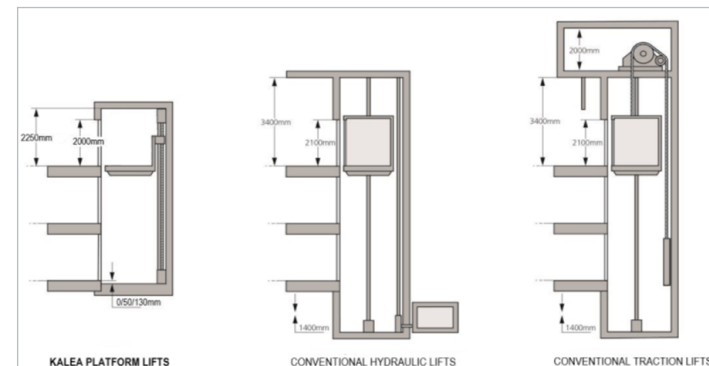
► Проєктні рішення захисних споруд та СПП повинні забезпечувати доступність та безпеку МГН відповідно до вимог ДБН В.2.2-40. Вхідні групи, тамбури, сходи, пандуси, майданчики, приміщення, шляхи руху всередині будівель або споруд, елементи оздоблення та інтер'єру захисних споруд та СПП повинні відповідати вимогам ДБН В.2.2-40.



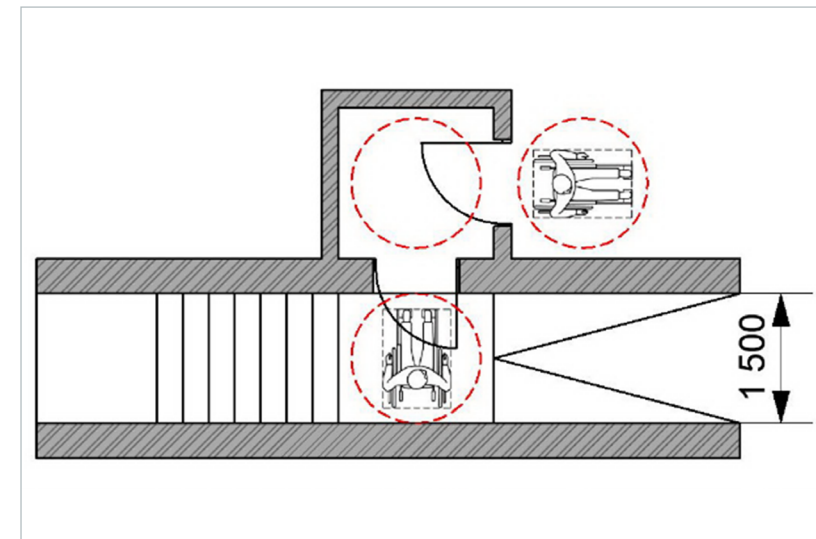
► В разі необхідності влаштування порогів в дверних прорізах (вхідних захисних, герметичних або захисно-герметичних дверях тощо), вхід має бути обладнаний відкидними або переносним пандусом.



► Для доступу МГН до захисних споруд та СПП необхідно влаштовувати пандуси відповідно до вимог ДБН В.2.2-40. У разі неможливості влаштування пандуса рекомендується застосовувати розумне пристосування, у тому числі у вигляді підйомних пристроїв, механізмів



► Перед вхідними дверима у захисні споруди та СПП необхідно забезпечити простір для можливості маневрування та повороту на 90 градусів на кріслі колісному відповідно до вимог ДБН В.2.2-40.

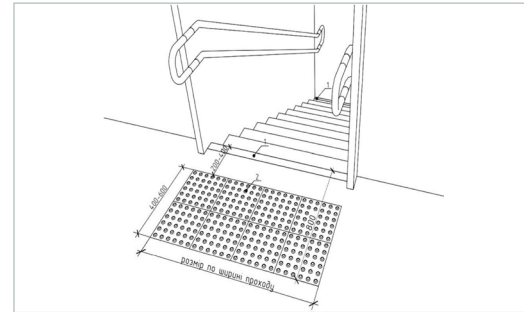
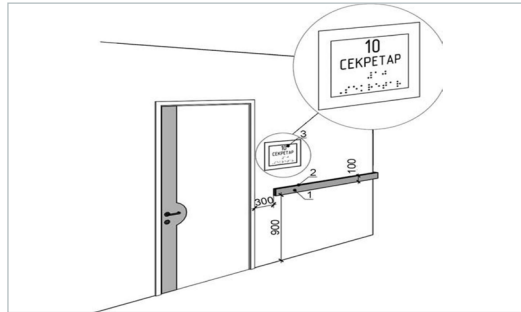


12 ВИМОГИ ЩОДО ІНКЛЮЗИВНОСТІ



В приміщеннях захисних споруд та СПП повинні бути передбачені засоби безпеки, орієнтування, отримання інформації згідно з ДБН В.2.2-40.

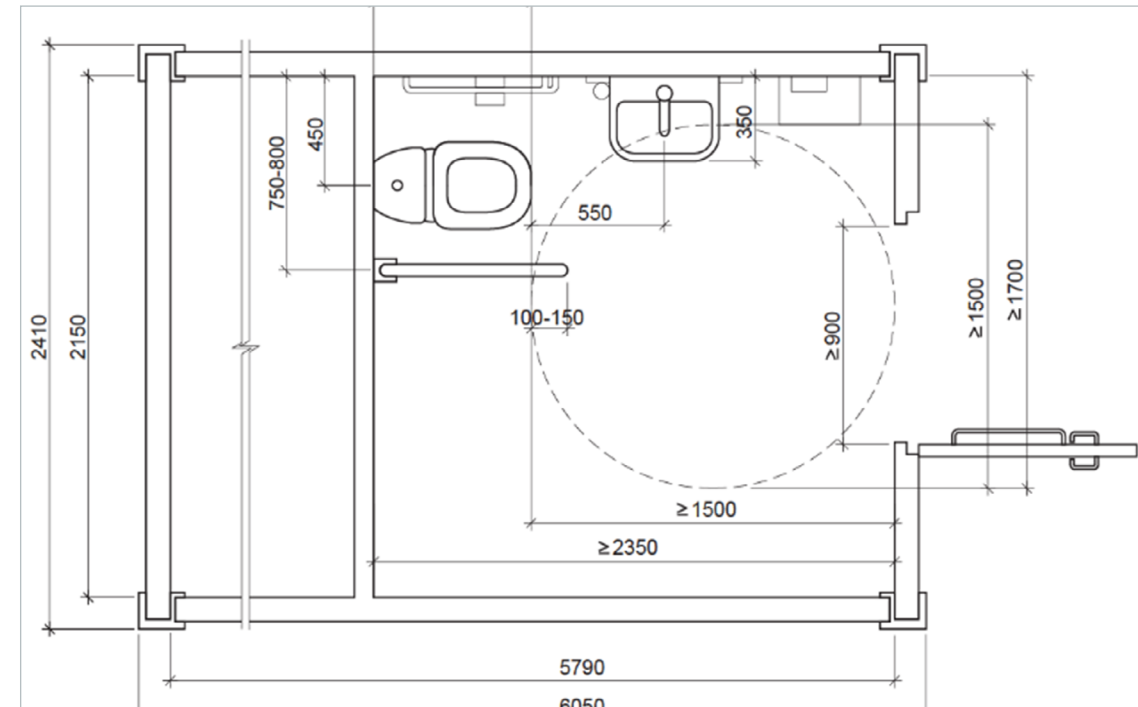
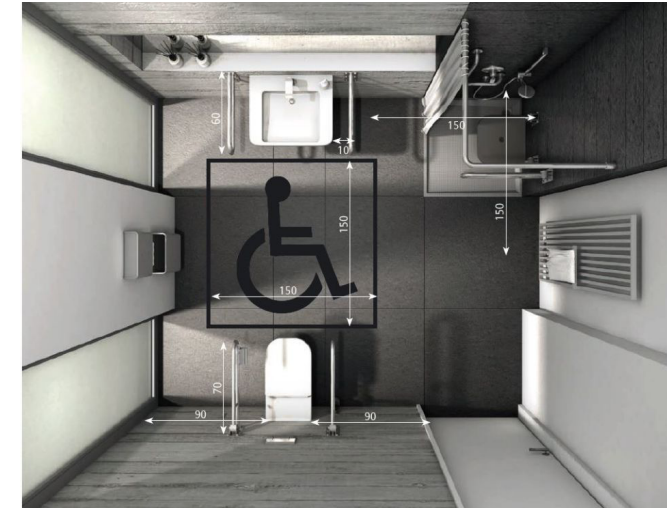
Системи візуальної навігації на стінах, повинні містити інформацію щодо призначень приміщень, необхідних шляхів руху. В захисних спорудах та СПП необхідно передбачити тактильну навігацію, у тому числі за допомогою тактильних інформаційних табличок, контрастного маркування на сходах, порогах, дверних отворах, а також звукових відносно ширини коридору проходах тощо. Рекомендується крім контрастного співвідношення кольорів використовувати матеріали із світло відбивальними властивостями для візуальної ідентифікації під час відсутності освітлення.



При новому будівництві обов'язковим є влаштування мінімум одного універсального санітарно-гігієнічного приміщення відповідно до вимог ДБН В.2.2-40.

Одне таке приміщення має бути на кожні

200 осіб.



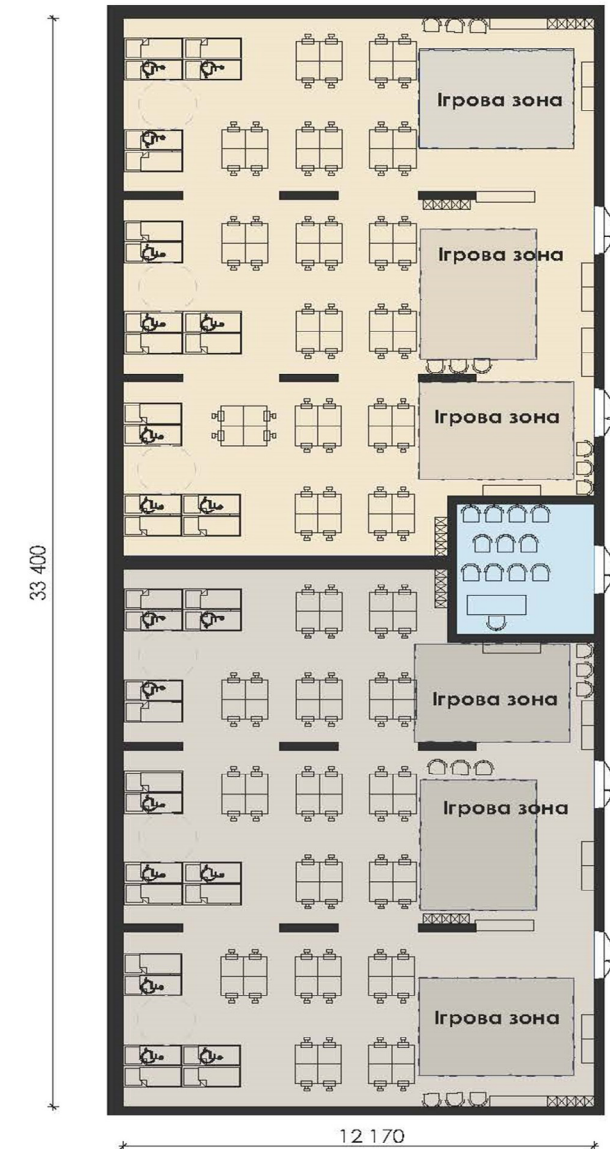
13 ПРИКЛАДИ ОРГАНІЗАЦІЇ ВНУТРІШНЬОГО ПРОСТОРУ

З УРАХУВАННЯМ ВІКОВОЇ ГРУПИ ВИХОВАНЦІВ ТА УЧАСНИКІВ ОСВІТНЬОГО ПРОЦЕСУ



A

УМОВНА СХЕМА ОРГАНІЗАЦІЇ БЛОКУ ОСНОВНИХ ПРИМІЩЕНЬ ДЛЯ ЗАКЛАДУ ДОШКІЛЬНОЇ ОСВІТИ



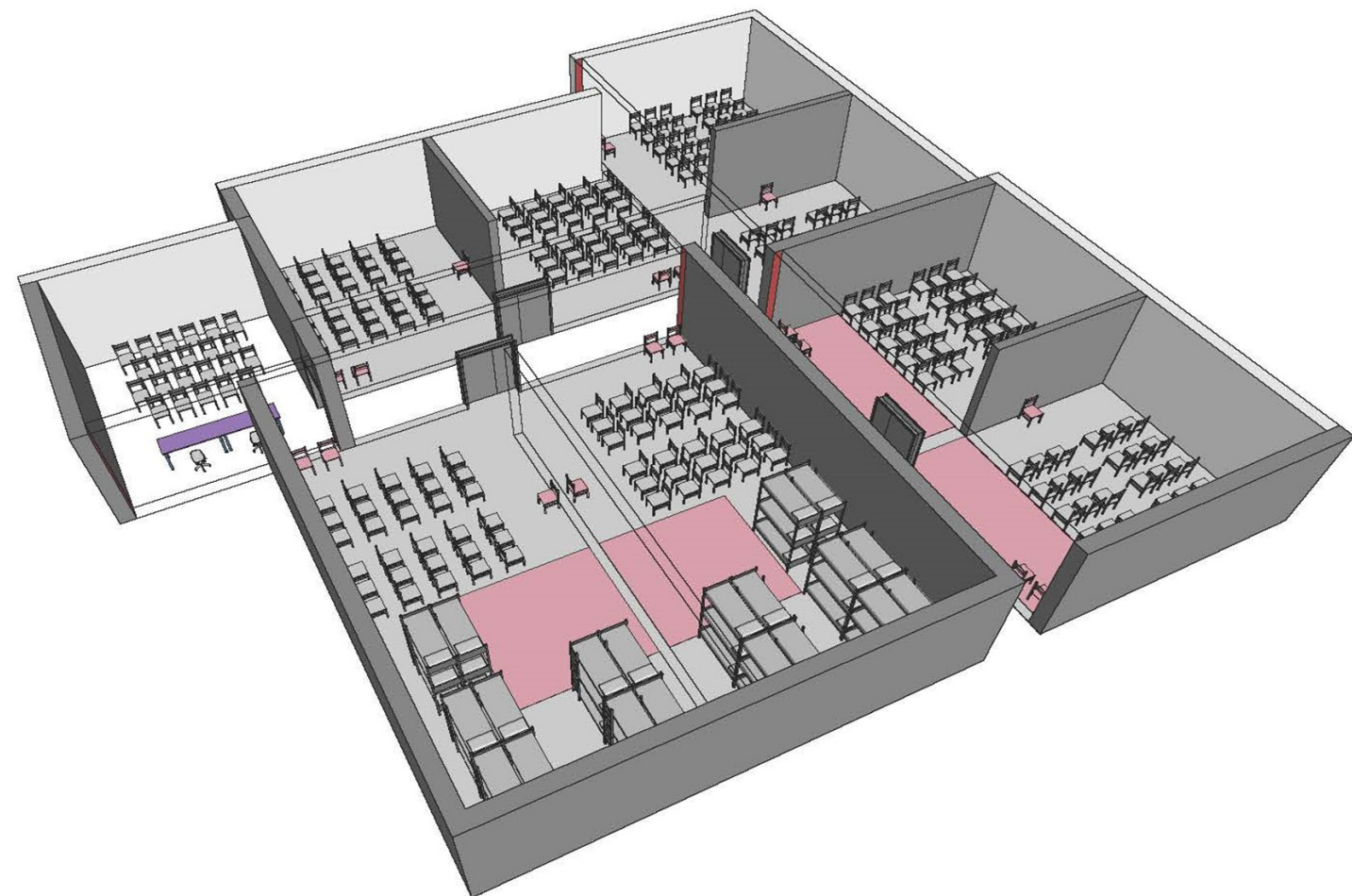
13 ПРИКЛАДИ ОРГАНІЗАЦІЇ ВНУТРІШНЬОГО ПРОСТОРУ



З УРАХУВАННЯМ ВІКОВОЇ ГРУПИ ВИХОВАНЦІВ ТА УЧАСНИКІВ ОСВІТНЬОГО ПРОЦЕСУ

Б

УМОВНА СХЕМА ОРГАНІЗАЦІЇ БЛОКУ ОСНОВНИХ ПРИМІЩЕНЬ ДЛЯ ЗАКЛАДІВ ЗАГАЛЬНОЇ СЕРЕДНЬОЇ ОСВІТИ



13 ПРИКЛАДИ ОРГАНІЗАЦІІ ВНУТРІШНЬОГО ПРОСТОРУ



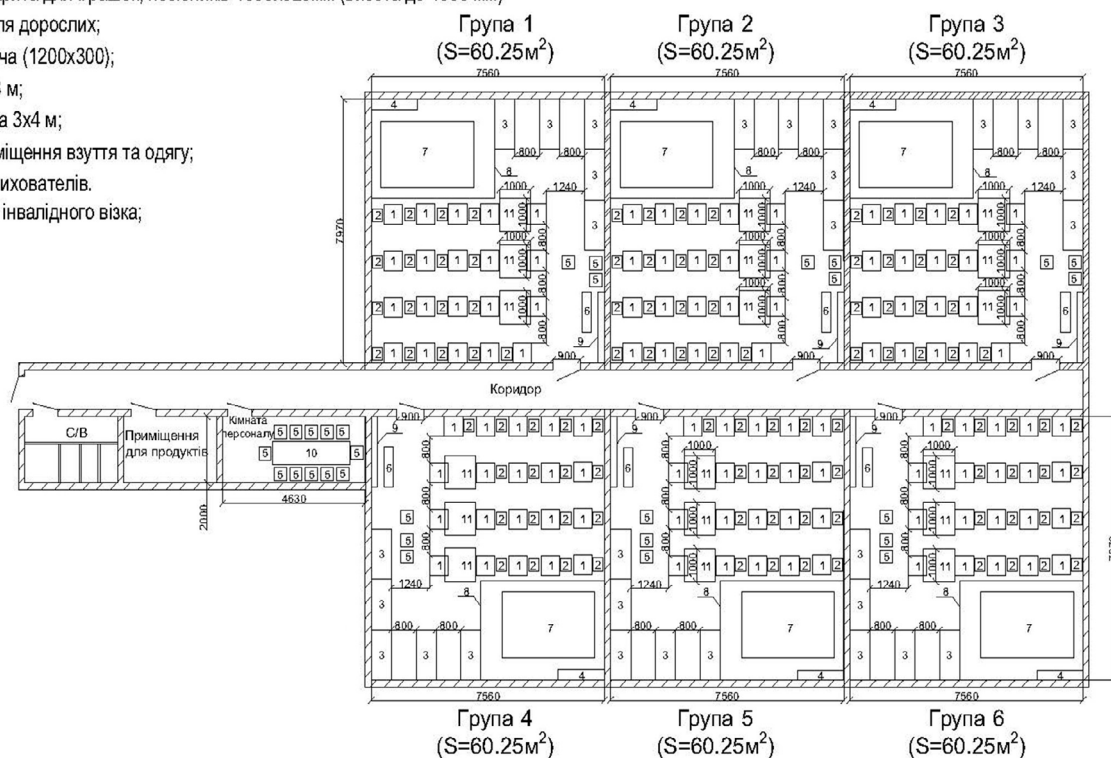
З УРАХУВАННЯМ ВІКОВОЇ ГРУПИ ВИХОВАНЦІВ ТА УЧАСНИКІВ ОСВІТНЬОГО ПРОЦЕСУ

В

УМОВНА СХЕМА РОЗМІЩЕННЯ УСТАТКУВАННЯ ДЛЯ ЗАКЛАДІВ ДОШКІЛЬНОЇ ТА ЗАГАЛЬНОЇ СЕРЕДНЬОЇ ОСВІТИ

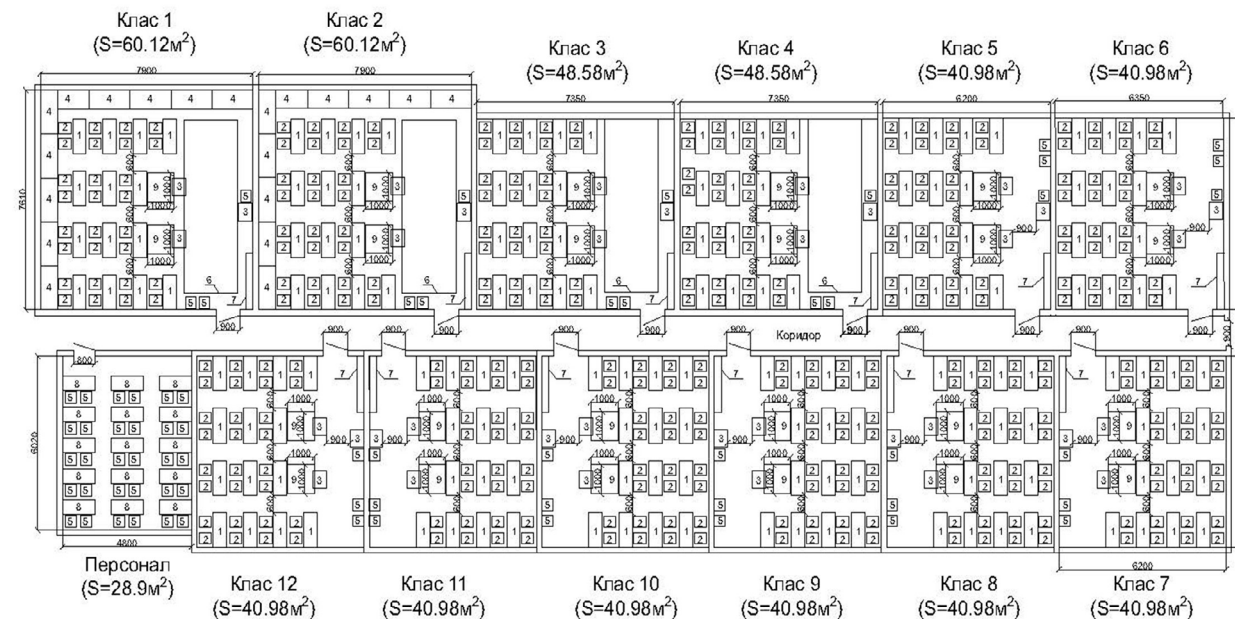
ЗАКЛАД ДОШКІЛЬНОЇ ОСВІТИ

- 1 - Дитячий столик «Пазл» з регулюванням висоти (600x600x400/460/520/580 мм);
- 2 - Стілець дитячий з регулюванням висоти (330x380 мм);
- 3 - Ліжко дитяче триярусне (1522x650x1850мм);
- 4 - Шафа відкрита для іграшок, посібників 1500x320мм (висота до 1000 мм)
- 5 - Стілець для дорослих;
- 6 - Лава дитяча (1200x300);
- 7 - Килим 2x3 м;
- 8 - Ігрова зона 3x4 м;
- 9 - Зона розміщення взуття та одягу;
- 10 - Стіл для вихователів.
- 11 - Місце для інвалідного візка;



ЗАКЛАД ЗАГАЛЬНОЇ СЕРЕДНЬОЇ ОСВІТИ

- 1 - Парта шкільна подвійна (1200x500x400/460/520/580 мм);
- 2 - Стілець з регулюванням висоти (380x448 мм);
- 3 - Парта шкільна одинарна (600x500x400/460/520/580 мм);
- 4 - Ліжко дитяче триярусне (1522x650x1850мм);
- 5 - Стілець для дорослих;
- 6 - Ігрова зона 12
- 7 - Зона розміщення полицки для взуття та гачків для одягу;
- 8 - Стіл для вчителів ;
- 11 - Місце для інвалідного візка;



13 ПРИКЛАДИ ОРГАНІЗАЦІЇ ВНУТРІШНЬОГО ПРОСТОРУ

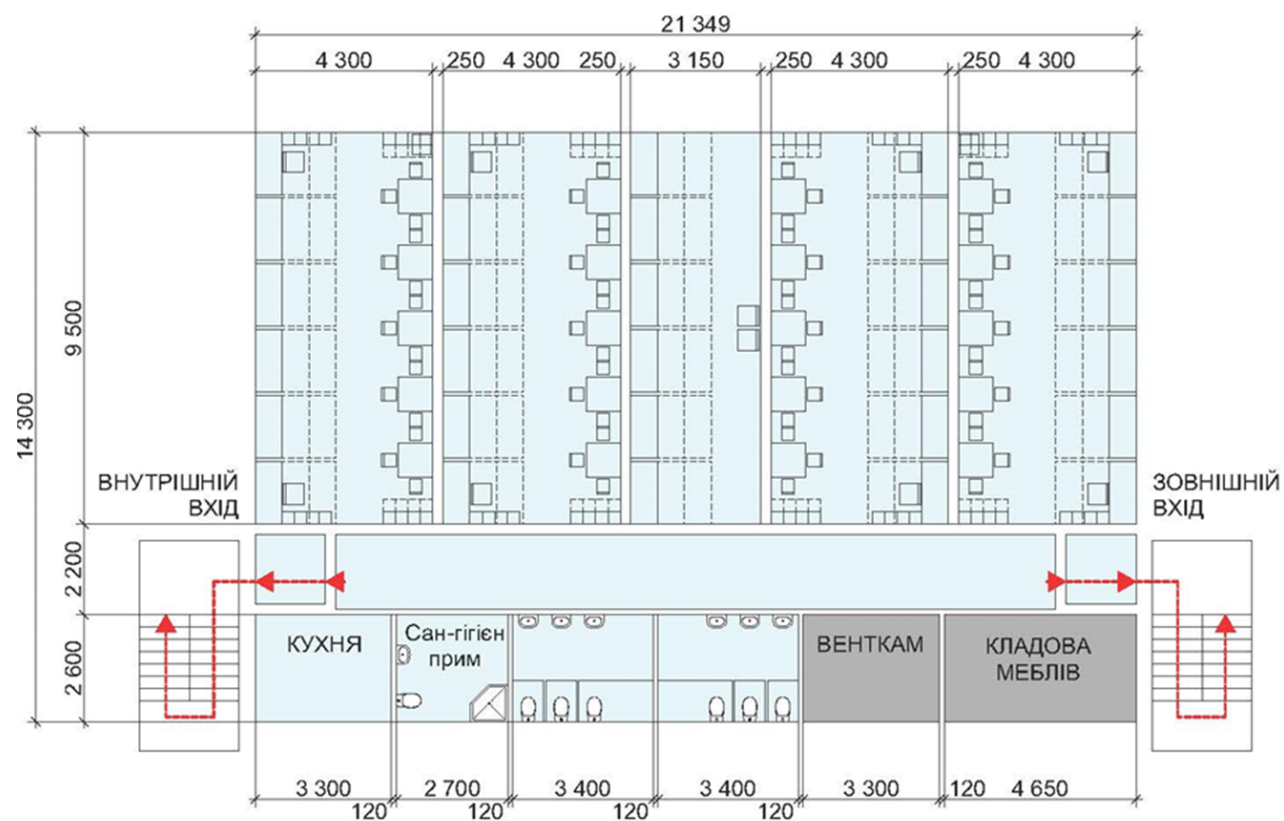


З УРАХУВАННЯМ ВІКОВОЇ ГРУПИ ВИХОВАНЦІВ ТА УЧАСНИКІВ ОСВІТНЬОГО ПРОЦЕСУ

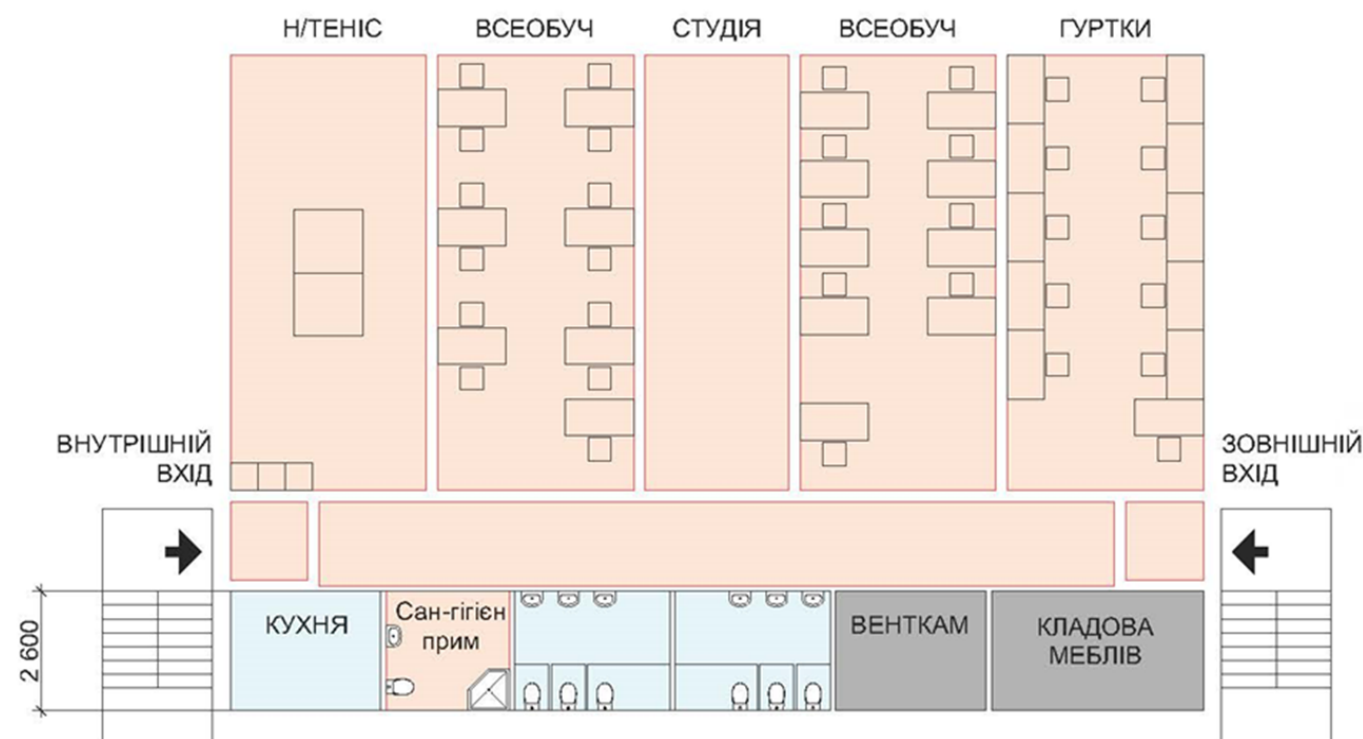
Г

УМОВНА СХЕМА ВЛАШТУВАННЯ СПОРУДИ ПОДВІЙНОГО ПРИЗНАЧЕННЯ ЗАКЛАДУ ДОШКІЛЬНОЇ ОСВІТИ

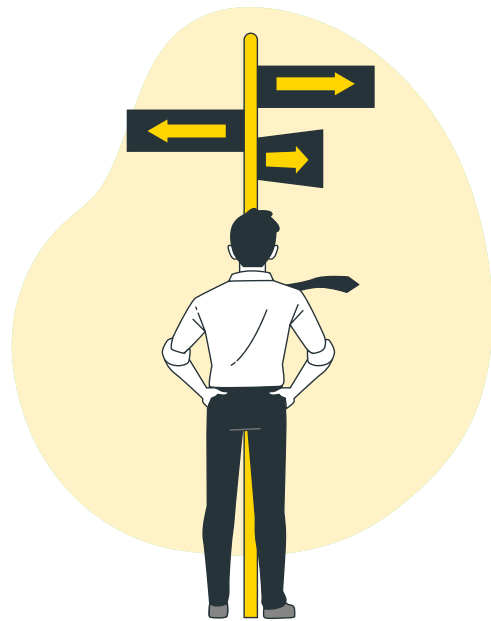
Експлуатація у особливий період



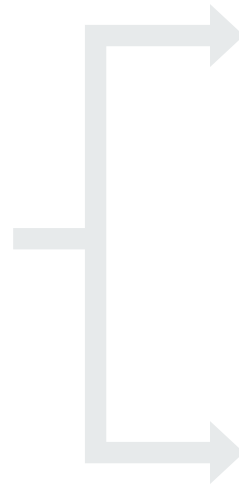
Експлуатація у мирний період



14 РІШЕННЯ ЩОДО РЕАЛІЗАЦІЇ



У ТЕБЕ ДВА ШЛЯХИ:



Індивідуальне проектне рішення.
Розробляється безпосередньо під конкретну ситуацію.



Проект повторного використання (або проектні рішення для повторного використання у будівництві).
Застосовується вже розроблений для інших випадків проект.

І В ЦЬОМУ ЗМОЖЕ ДОПОМОГТИ ПОРТАЛ ЄДЕССБ:

<https://e-construction.gov.ua/>

*** При створенні посібника частково використано матеріали наявні у відкритому доступі інтернет-ресурсів.