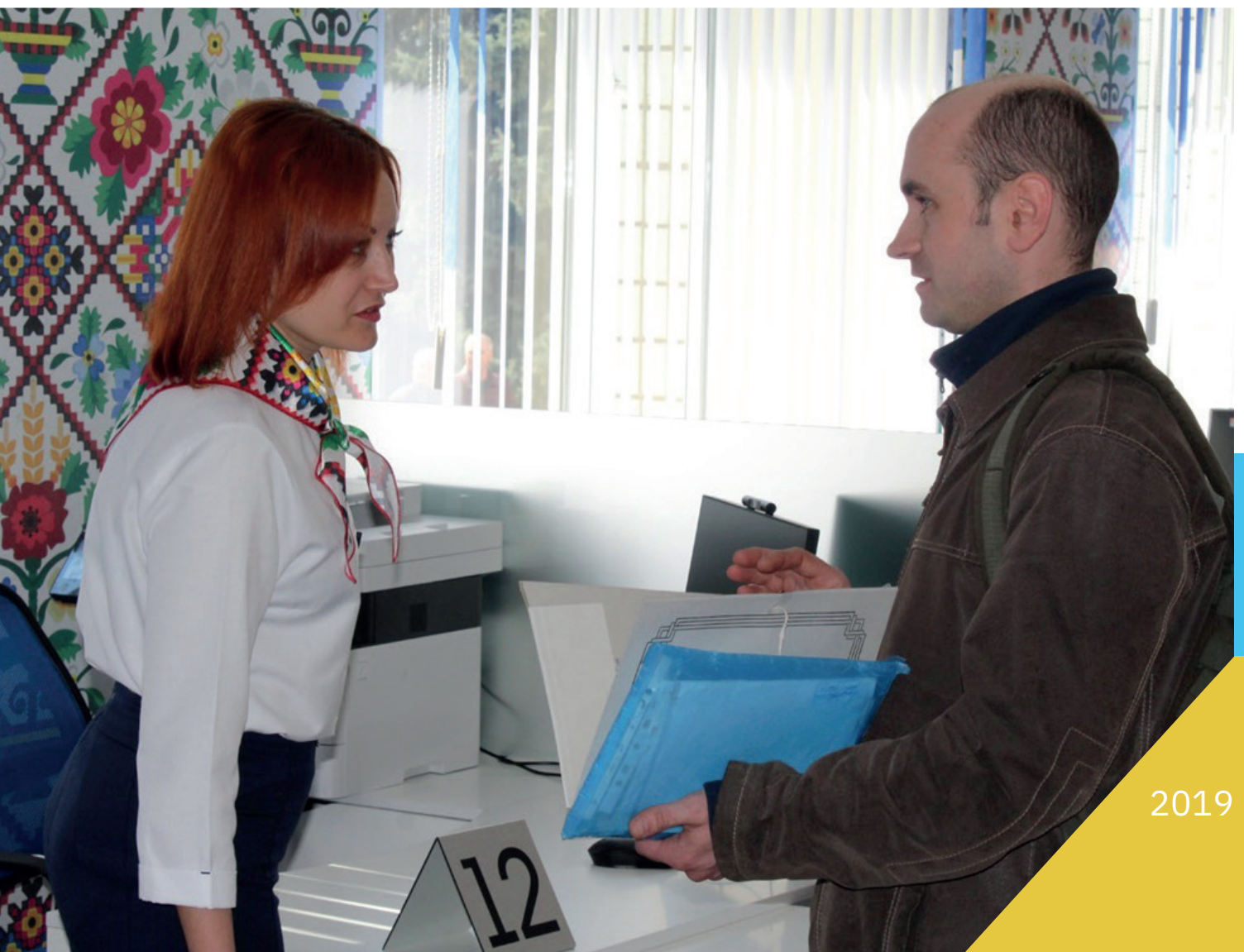


МОДЕЛЬ ІНТЕГРОВАНИХ СОЦІАЛЬНИХ ПОСЛУГ ДЛЯ УКРАЇНСЬКИХ ГРОМАД

ВОЛНОВАСЬКИЙ РАЙОН,
ДОНЕЦЬКА ОБЛАСТЬ



АВТОРКА:**Уляна Токарева,**

національна експертка Програми ООН із відновлення та розбудови миру з розробки моделі інтегрованих соціальних послуг в громадах Донецької області

Цю публікацію підготовлено в межах Програми ООН із відновлення та розбудови миру за фінансової підтримки Європейського Союзу.

Думки, висловлені в цій публікації, належать авторці і не обов'язково відображають офіційну позицію Програми ООН із відновлення та розбудови миру або Європейського Союзу.

Програму ООН із відновлення та розбудови миру реалізують чотири агентства ООН: Програма розвитку ООН (ПРООН), Структура ООН з питань гендерної рівності та розширення прав і можливостей жінок (ООН Жінки), Фонд ООН у галузі народонаселення (UNFPA) і Продовольча та сільськогосподарська організація ООН (ФАО).

Програму підтримують дванадцять міжнародних партнерів: Європейський Союз, Європейський інвестиційний банк, а також уряди Великої Британії, Данії, Канади, Нідерландів, Німеччини, Норвегії, Польщі, Швеції, Швейцарії та Японії.

ЗМІСТ

Перелік скорочень	4
Вступ	5
Розділ 1. Результати оцінювання соціальної сфери громади Волноваського району	7
1.1. Профіль громади	7
1.2. Карта соціальних послуг громади	30
1.3. Оцінка потреб громади у соціальних послугах	37
Розділ 2. Модель інтегрованих соціальних послуг для Волноваського району	46
2.1. Модель інтегрованих соціальних послуг	46
2.2. Принципи роботи моделі інтегрованих соціальних послуг	59
2.3. Впровадження моделі та необхідні ресурси	62
2.4. Рекомендації щодо створення центру інтегрованих соціальних послуг	63
Досвід Волноваського району в імplementації моделі інтегрованих соціальних послуг	65
Додатки	67

ПЕРЕЛІК СКОРОЧЕНЬ

АТО	Антитерористична операція
БДЮТ	Будинок дитячої та юнацької творчості
ВІЛ	Вірус імунодефіциту людини
ВПО	Внутрішньо переміщена особа
ГО	Громадська організація
ГПД	Група продовженого дня
ДНЗ	Дошкільний навчальний заклад
ДП	Державне підприємство
ЗДО	Заклад дошкільної освіти
ЗНЗ	Загальноосвітній навчальний заклад
ЗОШ	Загальноосвітня школа
КЗ	Комунальний заклад
КНП	Комунальне некомерційне підприємство
КПВВ	Контрольний пункт в'їзду/виїзду
НВК	Навчально-виховний комплекс
ООС	Операція Об'єднаних сил
ОТГ	Об'єднана територіальна громада
ПрАТ	Приватне акціонерне товариство
РДА	Районна державна адміністрація
РЦКД	Районний центр культури та дозвілля
СЖО	Складні життєві обставини
ССД	Служба у справах дітей
ТОВ	Товариство з обмеженою відповідальністю
УПСЗН	Управління праці та соціального захисту населення
ФОП	Фізична особа-підприємець
ФП	Фельдшерський пункт
ЦНАП	Центр надання адміністративних послуг
ЦСССДМ	Центр соціальних служб для сім'ї, дітей та молоді
ЧАЕС	Чорнобильська атомна електростанція

ВСТУП

Волноваський район Донецької області багато в чому є унікальним. Це найбільший в Україні район, який включає в себе одне місто (Волноваха) і 93 сільські населені пункти різного розміру. Значна протяжність району, велика кількість віддалених населених пунктів, поганий стан доріг, частково зруйнованих внаслідок бойових дій, а також безпосередня близькість до «лінії зіткнення» створили значні труднощі в наданні й отриманні соціальних послуг для громадян.

Все це призвело до того, що часто люди, які переживають складні життєві обставини, опиняються сам на сам зі своїми проблемами, не мають можливості звернутися до Управління соціального захисту і до профільних служб.

Сьогодні Волноваський район лідирує в Україні за кількістю прийнятих громадою внутрішньо переміщених осіб (ВПО). На 98 тисяч місцевого населення зареєстровано близько 52 тисяч ВПО. Також велика кількість осіб, які проживають на тимчасово непідконтрольних територіях України приїжджають в населені пункти Волноваського району для оформлення довідок, документів, допомоги, закупівлі продуктів харчування і різних товарів.

З огляду на те, що ВПО відносяться до вразливих категорій населення та потребують особливої уваги та допомоги з боку соціальних служб, така демографічна ситуація створила підвищене навантаження на всі установи району.

Окремою проблемою для місцевого населення є віддаленість населених пунктів і стан доріг, які значно постраждали внаслідок бойових дій. Це, а також близькість до «лінії зіткнення» стали причиною перебоїв у транспортному сполученні.

Тому будь-яка ситуація, що вимагає звернення до соціальних установ, викликає у місцевих жителів значні труднощі.

Ще одна складність, характерна, втім не тільки для Волноваського району, а й для більшості районів України, — це розсинхронізація роботи різних відділів та управлінь. Різний час прийому, різні способи запису і прийому, нерідко — віддалене розташування, — все це робить скрутним комплексне ведення випадків людей, які звернулися по допомогу.

Оптимальним способом вирішення згаданих проблем стала участь у пілотному проєкті в рамках Програми

ООН із відновлення та розбудови миру, метою якого є надання методологічної та ресурсної підтримки громадам у розробці та створенні системи надання соціальних послуг населенню на місцевому рівні.

У межах проєкту Розпорядженням голови Волноваської державної районної адміністрації від 23 квітня 2019 року №208 був затверджений склад робочої групи з розробки моделі інтегрованої системи соціального захисту та соціального обслуговування населення Волноваського району. Група посадовців, громадських активістів і жителів громади провела низку заходів, перш ніж винайшла свою модель інтегрованих соціальних послуг:

- Складання соціального профілю громади;
- Дослідження потреб жителів Волноваського району в соціальних послугах;
- Навчання на двох семінарах-тренінгах за темами «Інтегрування технології кейс-менеджменту в систему соціального захисту населення в умовах децентралізації» (на прикладі міста Одеса) та «Сучасні підходи та законодавче регулювання системи соціального захисту та соціального обслуговування на рівні ОТГ»;
- Складання переліку надавачів соціальних послуг в громаді тощо.

Всі ці кроки дозволили робочій групі скласти власну модель інтегрованих соціальних послуг на рівні ОТГ. Саме вона буде наведена у цьому документі, так само як і ті дослідження та розробки, які покладені в її основу.

Перший розділ цього звіту містить соціальний профіль громади з основними показниками з соціального, гуманітарного, економічного та культурного життя Волноваської ОТГ. Документ складається не тільки з числових даних, але й аналітики щодо основних проблем галузей і кроків, які бажано здійснити для зміни ситуації. Окремим додатком наведений перелік громадських організацій, які працюють у районі та можуть бути потенційними надавачами соціальних послуг. Важливою частиною профілю громади є список місцевих нормативних актів, які регулюють організацію послуг для населення.

Також у першому розділі міститься перелік надавачів соціальних послуг з числа державних, комунальних і громадських організацій. Цей перелік включає основні

показники щодо змісту надаваних послуг, умов їх отримання, засобів комунікації. Цей матеріал може стати в нагоді при побудові інтеграції в наданні послуг у конкретних випадках, або при інтеграції врядування в процесі прийняття рішення щодо створення нових сервісів, обсягів бюджетування чи складанні місцевих/регіональних програм. Окремим елементом наведено загальний огляд закладів, які створені на території району та є частиною системи підтримки осіб/сімей у складних життєвих обставинах.

Завершує розділ довідка щодо оцінки потреб жителів Волноваської ОТГ у соціальних послугах. У цій частині наведений огляд методології, яка була використана в процесі проведення дослідження, основні тези, сформувані на підставі інформації від учасників та учасниць дослідження, а також висновки та рекомендації, які варто врахувати при впровадженні моделі інтегрованих соціальних послуг у Волноваській ОТГ. В окрему частину виділяється аналіз потреб у соціальних послугах при веденні випадку сім'ї, яка знаходиться в складних життєвих обставинах. Такий аналіз зроблено на підставі конкретних кейсів, які знаходились в роботі центрів соціальних служб для сім'ї, дітей і молоді Волноваської ОТГ, він містить перелік виявлених потреб і послуг, які варто надати в процесі ведення цього випадку, у прив'язці до переліку соціальних послуг, які затверджені наказом Міністерства соціальної політики України від 03.09.2012 №537 «Про затвердження Переліку соціальних послуг, що надаються особам, які перебувають у складних життєвих обставинах і не можуть самостійно їх подолати».

Другий розділ присвячений основним засадам, на яких має бути побудована система інтегрованих соціальних

послуг у громаді. Для цього було проаналізовано державні нормативні акти, ратифіковані міжнародні документи, залучені матеріали семінару-тренінгу «Сучасні підходи та законодавче регулювання системи соціального захисту та соціального обслуговування на рівні ОТГ», який проводився в межах проєкту 5-6 серпня 2019 року в м. Святогірську за участі керівників і представників відповідних директоратів Міністерства соціальної політики України, а також матеріали навчально-ознайомчого візиту до Грузії, який відбувся у травні 2018 року за програмою мобілізації громад для розширення можливостей у Донецькій і Луганській областях в межах спільного проєкту ООН Жінки та ПРООН «Відновлення управління та сприяння примиренню в постраждалих від кризи громадах України» тощо.

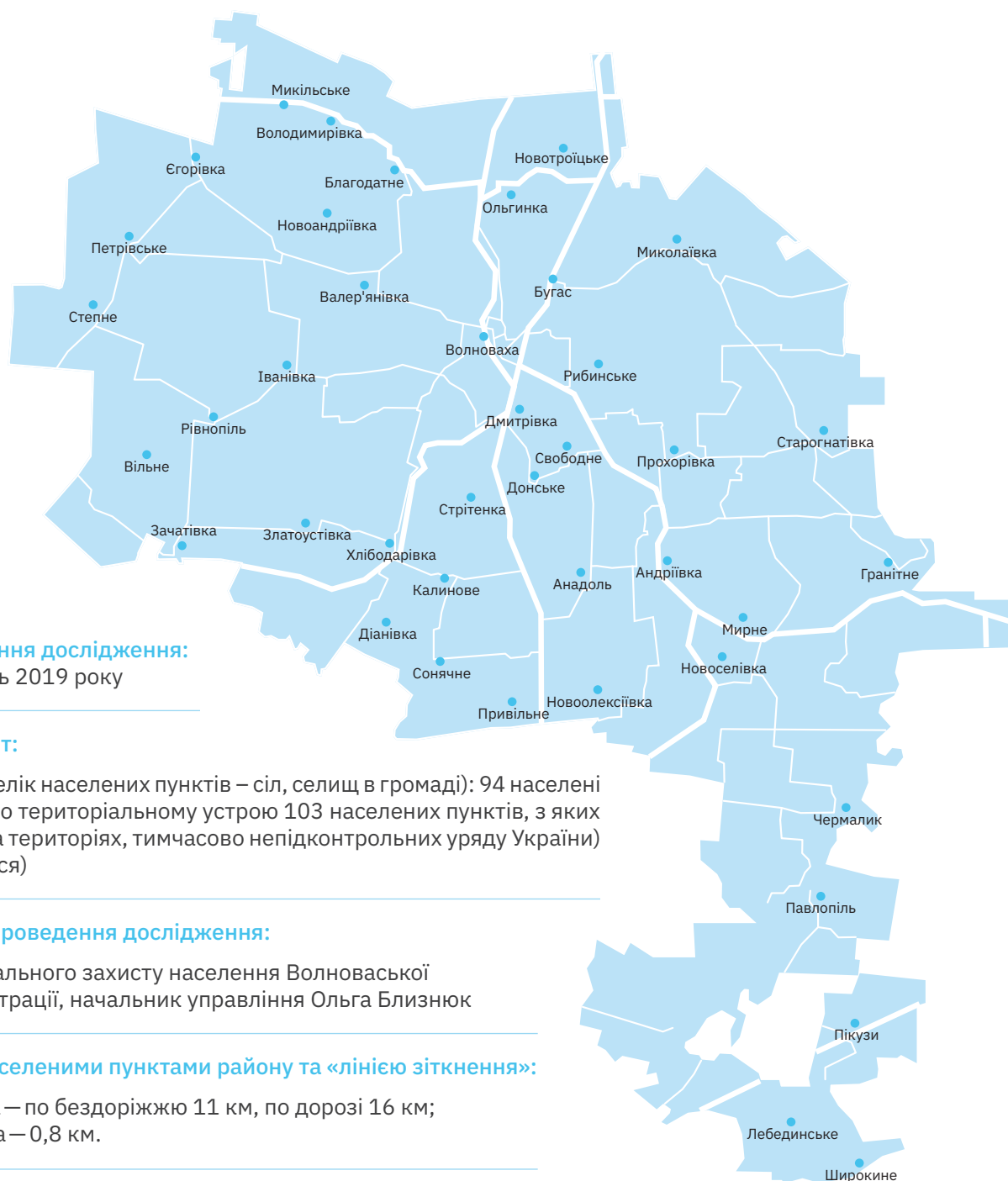
Окремий акцент у цьому розділі зроблений на методологію кейс-менеджменту, яка має стати основою подальшої розробки моделі інтегрованих соціальних послуг у громаді.

Розділ завершується напрацюваннями робочої групи з концепції впровадження власної моделі інтегрованих соціальних послуг. На підставі проведеного дослідження щодо оцінки потреб громади в соціальних послугах було сформовано бачення того, як має виглядати установа, що надає інтегровані послуги. Наприкінці розділу викладені розроблені щодо цього рекомендації.

Завершує звіт самоаналіз, який був проведений активними учасниками процесу створення моделі інтегрованих соціальних послуг у Волноваській ОТГ щодо зроблених кроків у цьому напрямі та історії успіху.

РЕЗУЛЬТАТИ ОЦІНЮВАННЯ СОЦІАЛЬНОЇ СФЕРИ ГРОМАДИ ВОЛНОВАСЬКОГО РАЙОНУ

1.1. ПРОФІЛЬ ГРОМАДИ



Період проведення дослідження:
травень — липень 2019 року

Населений пункт:

(кількість та перелік населених пунктів – сіл, селищ в громаді): 94 населені пункти (всього по територіальному устрою 103 населених пунктів, з яких 9 знаходяться на територіях, тимчасово непідконтрольних уряду України) (список додається)

Координатори проведення дослідження:

Управління соціального захисту населення Волноваської райдержадміністрації, начальник управління Ольга Близнюк

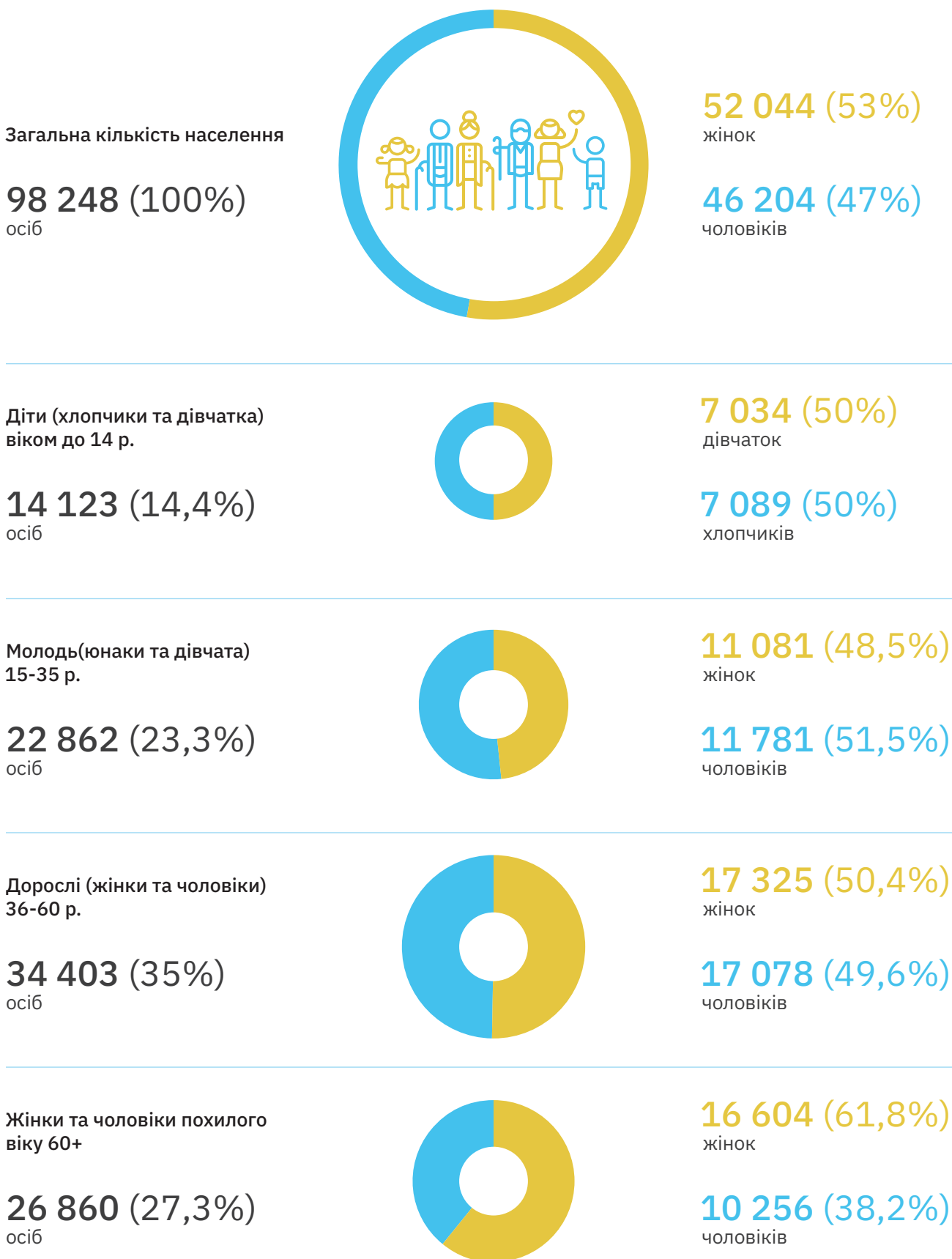
Відстань між населеними пунктами району та «лінією зіткнення»:

від м. Волноваха — по бездоріжжю 11 км, по дорозі 16 км;
від с. Миколаївка — 0,8 км.

Наявність статусу об'єднаної громади

в процесі створення

1.1.1. НАСЕЛЕННЯ ВСІЄЇ ТЕРИТОРІАЛЬНОЇ ОДИНИЦІ (загальні соціально-демографічні дані):



Загальна кількість домогосподарств

41 773

Загальна кількість родин

37 854

Демографічна ситуація в громаді (за останні три роки)



2016
Народжуваність
661 | 657
жінки | чоловіки



2016
Смертність
985 | 1037
жінки | чоловіки



2017
Народжуваність
549 | 535
жінки | чоловіки



2017
Смертність
901 | 910
жінки | чоловіки



2018
Народжуваність
504 | 501
жінки | чоловіки



2018
Смертність
1045 | 1057
жінки | чоловіки

Ступінь міграції в громаді (з 2013 по 2019 роки)



2013 | Виїхало з громади (осіб)
1 331



2013 | Приїхало до громади (осіб)
1 281



2014
Виїхало з громади (осіб)
748



2014
Приїхало до громади (осіб)
926



2015
Виїхало з громади (осіб)
636



2015
Приїхало до громади (осіб)
562



2016
Виїхало з громади (осіб)
203



2016
Приїхало до громади (осіб)
67



2017
Виїхало з громади (осіб)
719



2017
Приїхало до громади (осіб)
349

Вкажіть, які вікові групи виїжджають з громади та з яких причин?

Молодь – навчання та працевлаштування

Кількість власників житла

41 773

Кількість громадян, які перебувають на квартирному обліку в громаді:

325

Соціальний квартирний облік

0

Державний(загальний) квартирний облік

325

Кількість дітей-сиріт і дітей, позбавлених батьківського піклування

130

жінки

134

чоловіки

Статистика з позбавлення батьківських прав(динаміка з 2013 до 2018 року)

2013



10

батьків

2014



8

батьків

2015



9

батьків

2016



13

батьків

2017



15

батьків

2018



15

батьків

2019



9

батьків

За позовом органу опіки та піклування Волноваської РДА

Кількість дітей з інвалідністю

173

жінки

159

чоловіки

Кількість людей з інвалідністю

4 158

жінки

3 692

чоловіки

Кількість людей пенсійного віку

30 651

жінки

20 746

чоловіки

Кількість самотніх людей похилого віку (60+)

679

жінки

296

чоловіки

Кількість представників національних меншин (в т.ч. ромське населення)

більше 100 національностей

Кількість людей з ВІЛ/СНІД

219

жінки

231

чоловіки

Кількість внутрішньо переміщених осіб	30 250 жінки	20 262 чоловіки
Кількість людей, які приймали участь в АТО/ООС	94 жінки	435 чоловіки
Кількість осіб із числа дітей-сиріт і дітей, позбавлених батьківського піклування	74 жінки	117 чоловіки
Кількість підлітків у конфлікті з законом (яка організація веде облік, забезпечує соціалізацію/адаптацію їх в громаді?)	13 осіб, центр пробації ЦСССДМ	
Кількість соціально вразливих родин/родин у складних життєвих обставинах (ЦСССДМ) та дітей у складних життєвих обставинах(ССД)	3 221 родин СЖО (ССД) – 58 родин	
Кількість багатодітних родин	599	

1.1.2. ОСВІТА ТА КУЛЬТУРА

Кількість дітей шкільного віку	3 858 дівчаток	3 823 хлопчиків
Кількість дітей, які навчаються в школі	3 789 дівчаток	3 754 хлопчиків
Кількість дітей, які навчаються в інших навчальних закладах	69 дівчаток	69 хлопчиків

1.1.2.а. Школа.

Опишіть навчальні заклади вашої громади: в якому стані будівля, скільки в ній поверхів, наявність опалення, наявність окремого туалету для дівчаток/хлопчиків тощо

На балансі управління освіти, сім'ї, молоді та спорту Волноваської райдержадміністрації перебувають 56 закладів загальної середньої освіти, із них працює 49 навчальних закладів.

3 заклади мають одноповерхові будівлі, 37—двоповерхові будівлі, 9—триповерхові будівлі. 5 шкіл мають газове опалення, 3—електричне опалення, 8—централізоване опалення, 33 заклади мають власні вугільні котельні.

Будівлі закладів знаходяться в задовільному стані, в яких проводяться капітальні та поточні ремонти.

Заклади повністю облаштовані туалетними кімнатами.

У 30 закладах замінено віконні блоки на 100%, у 22 закладах капітально відремонтовано покрівлі, у 9 закладах капітально відремонтовано спортивні зали, у 18 закладах відремонтовано санвузли, у 3 закладах капітально відремонтовано їдальню з харчоблоком

Чи навчаються в школі діти з інших населених пунктів (кількість)

81

Чи є в школі бібліотека, доступність комп'ютерного класу, навчальні гуртки тощо

47

Чи є в школі соціальний педагог, психолог, медична сестра?

Соціальні педагоги — 8, психологи — 13, медичні сестри — 46

Чи передбачено інклюзивну освіту в школах громади?

У 3-х школах — Волноваська ЗОШ №5, Волноваська ЗОШ №7 та Гранітненська ЗОШ

Кількість дітей з інвалідністю, які потребують навчання. Кількість дітей, яка отримує освіту в школі та кількість дітей, яка навчається на дому

157 дітей з інвалідністю

Чи є програма підтримки дітей, які погано навчаються в школі?

-

Чи пристосований навчальний заклад для навчання дітей з інвалідністю (чи обладнано пандуси тощо)?

Так, більшість. Заклади освіти, облаштовані пристосуваннями відповідно до ДБН В.2.2-3:2018 «Будинки і споруди. Заклади освіти» (пандусів — 23, поручні — 14, кнопка виклику — 1)

Які додаткові послуги є в школі (наприклад, гуртки, послуга продовженого дня, навчання на дому тощо)

У 46 школах району працює 44 гуртки; 38 груп продовженого дня працює в 29 школах

Вкажіть, чи є літні оздоровчі табори при школі, опишіть їх діяльність

У 2019 році на базі шкіл району щорічно працює 45 літніх пришкільних таборів, де відпочиває близько 1 338 учнів. Пришкільні табори реалізують права кожної дитини на повноцінний відпочинок, оздоровлення, забезпечення змістовного дозвілля, задоволення інтересів і духовних запитів відповідно до індивідуальних потреб, виховні заходи мають національно-патріотичне спрямування

Кількість дітей дошкільного віку

2 043
дівчаток

2 218
хлопчиків

Кількість дітей, які відвідують дошкільний заклад (дитячий садок)

1 006
дівчаток

1 118
хлопчиків

Кількість дітей, які не відвідують дитячий садок (вказіть причини)

1 037

дівчаток
(за сімейними обставинами)

1 100

хлопчиків
(за сімейними обставинами)

1.1.2.б. Дитячий садок.

Опишіть будівлю дитячого садка вашої громади: в якому стані будівля, скільки поверхів, чи є опалення, туалет, кількість дітей в групах, наявність ігрових майданчиків, гойдалок тощо

У районі розташовано 49 закладів дошкільної освіти, із них працює 42 ЗДО, 7 призупинено з різних причин. Комunalними власниками будівель закладів дошкільної освіти району є місцеві ради, тому утримання й обслуговування (ремонт, придбання обладнання, штатний розпис тощо) здійснюють місцеві ради

Чи є черга/запис до дитячого садка? Починаючи з якого віку діти мають можливість відвідувати садочок (чи є ясельна група)?

Так (у м. Волноваха через проведення ремонтних робіт ЗДО №8). Діти можуть відвідувати дитячий садок з 1 року (у районі працює 28 ясельних груп)

Чи є можливість залишити дитину в дитячому садку на ніч?

Ні

Чи пристосований заклад для перебування дітей з інвалідністю (чи обладнано пандуси тощо)?

Частково

1.1.2.в. Загальна інформація

Вказіть навчальні заклади в іншій громаді/селі, де навчаються діти з вашої громади. Які причини?

Ні

Наявність бібліотеки в вашій громаді: де знаходиться, в якому стані?

Так, 1 — у м. Волноваха та 47 — по району

Вказіть інші заклади для розвитку дітей і молоді (школа мистецтв, музична школа, художня школа тощо)

2 музичні школи, 2 школи мистецтва, РЦКД, БДЮТ, МЦКД, спортивна школа

Доступність комп'ютерного обслуговування в громаді (де знаходиться комп'ютерний центр/клуб, чи є можливість користування послугами у населення, зокрема у дітей та молоді). Хто користується послугами комп'ютерного центру, з якою метою?

Приватні інтернет-провайдери

Чи є в вашій громаді парки, сквери та спортивні майданчики для дітей?

Так

Вкажіть інші необхідні речі, які потрібні вашій громаді?

Басейн, кінотеатр, парки для відпочинку та розваг, футбольна школа (випускникам, школярам, дошкільникам)

Кількість педагогів, які працюють у навчальних закладах вашої громади



Чи достатня кількість педагогів у громаді?

Ні

Чи працюють у школах, дитячих садочках інші спеціалісти: психологи, логопеди, соціальні педагоги тощо? Вкажіть, у яких саме закладах та хто.

11 психологів — ЗДО № 2, №7, №8, 47 в м. Волноваха, ЗДО №20 с. Новотроїцьке, ЗДО №25 с. Ольгинка, ЗДО № 30 с. Володимирівка, Злаотустівській ЗДО, ЗДО № 72 с. Донське, Хлібодарівський НВК (дошкільний підрозділ);
4 логопеда — ЗДО № 72 с. Донське, ЗДО № 47, №8 м. Волноваха

1.1.2.г. Заклади культури, громадські місця відпочинку та дозвілля мешканців громади

Чи є в населення громади місця для проведення зборів, загальних заходів? Де зазвичай відбуваються збори за участі представників громади, мешканців?

Так, будинки культури

Клуб, будинок культури, бібліотека, музей тощо

50
Будинків культури по району

48
Бібліотек по району

1
Краєзнавчий музей і 5 філій

Волноваська і Володимирівська школи мистецтв

Пляж, сквер, парки

Сквери

Додаткова інформація/ коментарі

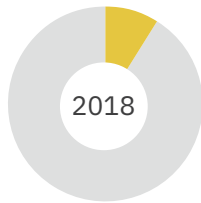
Громада потребує організації зон відпочинку на водних об'єктах

1.1.2.д. Дозвілля молоді

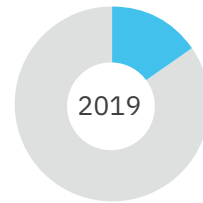
Вкажіть основні місця дозвілля молоді (де проводять вільний час молоді люди віком від 18 до 35 років)

Центр дозвілля для молоді, спортивні майданчики, клуби, сквери

Вкажіть суму грошових коштів (гривень), виділених у рамках бюджету на 2018 рік та в 2019 році на утримання та розвиток сфери освіти в громаді. Який відсоток від бюджету складає ця сума?

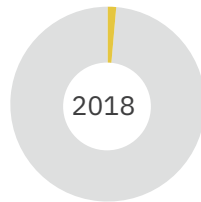


84 043,6 тис. грн.
Відсоток від бюджету — 9%

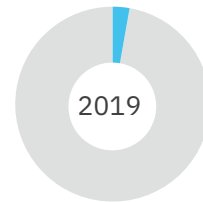


130 422,6 тис. грн.
Відсоток від бюджету — 15,4%

Вкажіть суму грошових коштів (гривень), виділених в рамках бюджету на 2018 рік та в 2019 році на утримання та розвиток сфери культури в громаді. Який відсоток від бюджету складає ця сума?



15 151,7 тис. грн.
Відсоток від бюджету — 1,6%



26 059,0 тис. грн.
Відсоток від бюджету — 3,0%

1.1.3. МЕДИЧНІ ЗАКЛАДИ ТА ПОСЛУГИ

Які медичні заклади знаходяться на території вашої громади? (лікарня, стаціонар, поліклініка, амбулаторія, фармацевтичний центр первинної медико-санітарної допомоги (ЦПМСД) тощо)

Опишіть, де знаходиться медичні заклади, наскільки вони доступні для населення.

1. КНП «Волноваська лікарня планового лікування Волноваської районної ради»
2. КНП «Волноваський районний центр первинної медико-санітарної допомоги Волноваської районної ради», до складу якого входять структурні підрозділи — 25 амбулаторій (17 сільських, 8 міських), із них 13 сімейних (Зміських, 10 сільських) та 17 ФАПів і 22 фельдшерських пункти
3. КЗОЗ «Волноваська центральна районна лікарня»
4. КЛПУ «Волноваська стоматологічна поліклініка»
5. Станція швидкої медичної допомоги м. Волноваха — відокремлений структурний підрозділ комунальної лікувально-профілактичної установи (Обласний центр екстреної медичної допомоги та медицини катастроф)
Коротка назва — СШМД м. Волноваха — ВСП КЛПУ (ОЦЕМД та МК)
6. Відокремлений структурний підрозділ комунальної лікувально-профілактичної установи «Станція переливання крові м. Маріуполя» у м. Волноваха. Коротка назва — ВСПКЛПУ «СПК м. Маріуполя» у м. Волноваха

Чи облаштовані громадські будівлі/заклади для людей з інвалідністю, чи є пандуси?

У 17 амбулаторіях є пандуси

Опишіть, в якому стані будівлі медичних закладів, які знаходяться на території вашої громади

Нові амбулаторії — 4, зроблений ремонт в 14 амб., ФП нові — 4, ремонт — 14

Статистичні дані за хронічними захворюваннями в громаді: основні види захворювань, хто звертається за медичною допомогою найчастіше

Хвороби органів кровообігу, кардіохірургія, нефрологія, хвороби органів дихання, хвороби органів травлення

Інші медичні послуги, в яких є потреба в громаді (яких медичних послуг, медичних сервісів не вистачає в громаді?)

Приміщення для центру та Волноваських амб. №5 і №25

Де знаходиться найближча аптека, кількість їх в громаді?

6 аптек підписали договори з НСЗУ

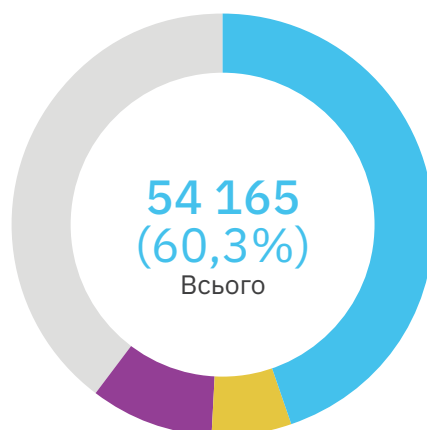
Кількість працівників медичних закладів з вашої громади

332 жінок (ЦПМСД)	49 чоловіків (ЦПМСД)
419 жінок (ЦРБ)	73 чоловіків (ЦРБ)

Чи існує проблема забезпечення кадровими ресурсами (наприклад, якщо не вистачає медичних спеціалістів, то з яких спеціальностей)

Не вистачає медичних спеціалістів: сімейних лікарів, лікарів-травматологів, хірургів, ендокринологів, офтальмологів, інфекціоністів та медичних сестер

Кількість підписаних декларацій з сімейним лікарем, педіатром, терапевтом (у відсотках)



Вкажіть суму грошових коштів (гривень), виділених у рамках бюджету на 2018 рік та в 2019 році на утримання та розвиток медичної сфери в громаді. Який відсоток від бюджету складає ця сума?

55 274,1 тис. грн
ЦПМСД (2018)

10 634 тис. грн.
ЦПМСД (2019)

73 786,95 тис. грн.
ЦРЛ (2018)

73 513,87 тис. грн.
ЦРЛ (2019)

1.1.4. СОЦІАЛЬНИЙ ЗАХИСТ

Соціальні виплати	557 Малозабезпеченим	554 жінки	3 чоловіки
	51 396 Пенсіонерам	28 180 жінки	23 216 чоловіки
	954 Одиноким батькам	952 жінки	2 чоловіки
	1 155 Людям з інвалідністю	732 жінки	423 чоловіки
	1 770 Внутрішньо переміщеним особам	1 346 жінки	424 чоловіки
Субсидія	10 066 Внутрішньо переміщеним особам	5 211 жінки	4 855 чоловіки

Наскільки доступна для населення громади інформація про соціальні послуги? Завдяки яким джерелам інформації населення отримує інформацію про соціальні послуги?

Інтернет, ЗМІ, інформаційні стенди

Які структури надають соціальні послуги та соціальні виплати в громаді? Де знаходяться?

УСЗН Волноваської РДА, Волноваське об'єднане УПФУ Донецької області, Служба у справах дітей райдержадміністрації, Волноваський районний центр соціальних служб для сім'ї, дітей та молоді, Волноваський районний територіальний центр соціального обслуговування (надання соціальних послуг), Волноваський районний центр комплексної реабілітації для дітей з інвалідністю, Волноваське відділення Фонду соціального страхування України в Донецькій області, всі служби знаходяться у м. Волноваха

Який підрозділ займається формуванням соціальної політики в громаді?

Райдержадміністрація, УСЗН Волноваської РДА

Яка кількість людей звертається за допомогою щорічно (в особах)? Яка пропускна здатність закладів, які надають цю допомогу, в розрахунку на кількість осіб в день? Скільки співробітників працює у форматі фронт-офісу (приймає документи чи інформацію для подальшої її обробки)? Наведіть цю кількість відповідно до кожної соціальної структури

250-300
осіб в день (УСЗН)

12
працівників (УСЗН)

8-12
осіб (Служба у справах дітей)

1
працівник (Служба у справах дітей)

10-15
осіб (ЦСССДМ)

1
працівник (ЦСССДМ)

100-120
осіб (ПФ)

1
працівник (ПФ)

100
осіб в день (ЦЗ)

17
працівників (ЦЗ)

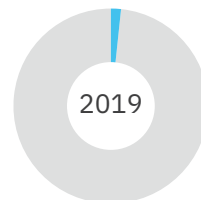
Яка структура займається пенсійними виплатами, де знаходиться (пенсії за віком, з інвалідності тощо)?

Волноваське об'єднане УПФУ Донецької області, УСЗН Волноваської РДА, м. Волноваха

Вкажіть суму грошових коштів (гривень), виділених в рамках бюджету на 2018 рік та в 2019 році на утримання та розвиток соціальної сфери в громаді. Яку частку складає ця цифра у відсотках від загальної суми бюджету?



8 811,5 тис. грн.
Відсоток від бюджету — 0,9%



14 292,2 тис. грн.
Відсоток від бюджету — 1,7%

1.1.5. ПРАЦЕВЛАШТУВАННЯ

Відсоток та кількість працюючого населення

23 821 (45,8 %)
жінки

28 442 (61,6 %)
чоловіки

Кількість платників податків, кількість непрацюючих людей працездатного віку в громаді

10 150
жінки

12 550
чоловіки

8 011
жінки

5 578
чоловіки

Структура зайнятості місцевого населення (кількість зайнятих та у відсотках):

4 280
Всього по району

- Державні, комунальні заклади, де зайняте місцеве населення;
- Суб'єкти малого та середнього бізнесу (наприклад, баня, майстерня, перукарня, кондитерська, млин, ринок, кіоск тощо);
- Суб'єкти малого/середнього бізнесу, ТОВ, СПД, фермерські господарства тощо;
- Самозайнятість населення;
- Додаткова інформація

Який розмір мінімальної та середньої заробітної плати в громаді?

4 173,00 грн
мінімальна зарплата по району

8 261,00 грн
середня зарплата по району

Кількість (або відсоток) працюючих пенсіонерів

4,1 тис

Яка структура займається працевлаштуванням безробітних? Які є сервіси для безробітних громадян?

Працевлаштуванням безробітних займається Волноваський районний центр зайнятості. Надає такі послуги:

- Професійна підготовка або перепідготовка;
- Підвищення кваліфікації у професійно-технічних та вищих навчальних закладах, зокрема в навчальних закладах державної служби зайнятості, на підприємствах, в установах, організаціях;
- Профорієнтація;
- Пошук підходящої роботи та сприяння у працевлаштуванні, зокрема шляхом організації громадських та інших робіт тимчасового характеру;
- Надання роботодавцям, які працевлаштовують громадян, зазначених у частині першій статті 14 Закону України «Про зайнятість населення», компенсації;
- Надання роботодавцям — суб'єктам малого підприємництва, які працевлаштовують безробітних, компенсації;
- Здійснення заходів сприяння зайнятості внутрішньо переміщених;
- Інформаційні та консультаційні послуги, пов'язані з працевлаштуванням.

Також надаються такі види допомоги:

- Допомога по безробіттю, у тому числі одноразова її виплата для організації безробітним підприємницької діяльності;
- Допомога на поховання у разі смерті безробітного або особи, яка перебувала на його утриманні.

Послуги громадянам надаються державною службою зайнятості безкоштовно.

1.1.6. ОСНОВНЕ ДЖЕРЕЛО ДОХОДУ НАСЕЛЕННЯ ГРОМАДИ

Основне джерело доходу (у чоловіків і жінок)

1. Пенсія, соціальні допомоги
2. Заробітна плата
3. СПД, фермерське господарство

1.1.7. ІНФРАСТРУКТУРА ТА КОМУНІКАЦІЯ

1.1.7.а. Наявні засоби комунікації в громаді

Для якої групи населення доступні ці засоби комунікації?

100%
мобільний зв'язок

75%
інтернет

Вкажіть, яке інтернет покриття/провайдер є в громаді?

Бездротовий — Lifecell; Інтертелеком; Peoplenet (Піплнет); Тримоб; ПрАТ «ВФ Україна»; ПрАТ «Київстар»;

Дротовий — ООО «ТРК «Телемір»; ООО «ТРК «Скіф-ТВ»; ПАТ «Укртелеком»

Вкажіть найближче місце, де населення громади має можливість скористатися ксероксом, сканером чи отримати інформацію щодо наявних послуг у громаді?

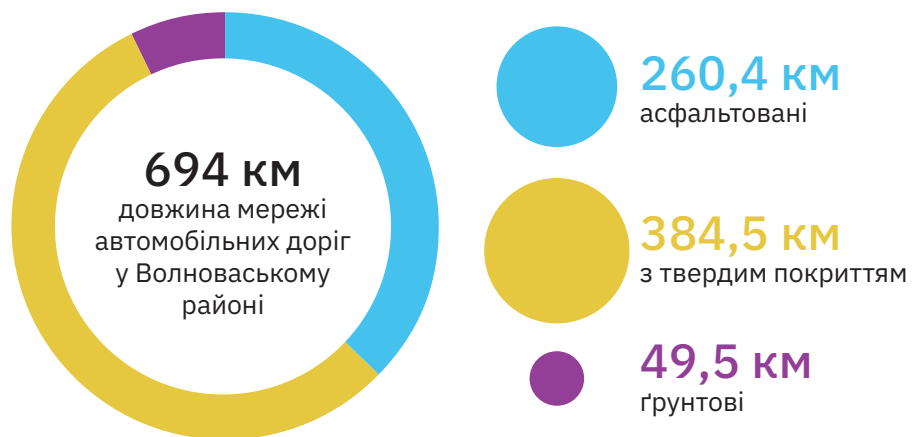
Органи місцевого самоврядування та приватні структури

Газета, довідник, друкована преса громади (опишіть, як розповсюджується, завдяки кому фінансується, доступність матеріалів тощо)

«Наше слово», через Укрпошту

1.1.7.б. Дорожнє покриття

Стан дорожнього покриття в громаді (асфальт, земля, гравій тощо)



Необхідність ремонту доріг

Близько 72%
доріг потребують ремонту

1.1.7.в. Громадський транспорт

Рейсовий автобус

від 2 до 6
рейсів на день

від 10 до 80 грн
вартість проїзду

Виділіть маршрут, як люди доставляються до основних закладів/сервісів для отримання допомоги, послуг. Складіть схему руху транспорту за існуючими основними маршрутами

Основні маршрути

с. Златоустівка (ЗА) – м. Волноваха (АС)

с. Хлібодарівка (ЗА) – м. Волноваха (АС) ч/з с. Калинове

м. Волноваха (ЗА «Північний») – ЗА «ст. Тавла»

м. Волноваха (ЗА «Північний») – с. Василівка (ЗА) ч/з с. Ближнє

м. Волноваха (ЗА «с. Карлівка») – КПВВ «Новотроїцьке» (ЗА) ч/з с. Новотроїцьке (ЗА «Площа»)

м. Волноваха (АС) – КПВВ «Новотроїцьке» (ЗА) ч/з с. Бугас

м. Волноваха (АС) – с. Володимирівка (ЗА)

м. Волноваха (АС) – с. Новотроїцьке (ЗА)

м. Волноваха (АС) – КПВВ «Новотроїцьке» (ЗА)

с. Мирне (ЗА) – м. Волноваха (м-н «Північний»)
 с. Гранітне (ЗА) – с. Мирне (ЗА) ч/з с. Новоселівку
 с. Старогнатівка (ЗА) – м. Волноваха (м-н «Північний»)
 м. Волноваха (АС) – с. Новогнатівка (ЗА) ч/з с. Миколаївку (ЗА)
 м. Волноваха (АС) – с. Кропивницьке (ЗА)
 м. Волноваха (АС) – с. Златоустівка (ЗА)
 м. Волноваха (АС) – с. Зачатівка (ЗА) ч/з с. Вільне

Де мешканці громади/населених пунктів здобувають засоби першої необхідності?

У місцевих магазинах, на ринках м. Волноваха, Вугледар, Маріуполь

В яких видах транспорту передбачено безоплатний/пільговий проїзд (вказіть назву або маршрути та вартість проїзду)?

Безоплатний — міський та приміський транспорт для окремих категорій пільгового населення, з 1 жовтня по 15 травня 50% знижки для осіб з інвалідністю на приміський та міжміський транспорт

Чи забезпечує рух транспорту з пільговим проїздом щоденну потребу в пересуванні для забезпечення необхідної якості життя (соціальні заклади, пошта, сплата комунальних платежів, продукти харчування тощо)?

Чи є шкільний автобус в громаді, як діти їздять на навчання до школи тощо?

16 шкільних автобусів, 16 дітей їздять залізничним транспортом

1.1.7.г. Водопостачання та водовідведення

Вкажіть проблеми населення з огляду на відсутність питної та зрошувальної води

Не у всіх населених пунктах є централізоване водопостачання, вода зі свердловини лише технічна і не придатна до вживання

Джерело питної води (водопровід, джерело тощо)

10

населених пунктів району мають централізоване водопостачання. Послугу надає Волноваське управління ВКГ «КП «Компанія «Вода Донбасу».

Зрошувальна вода

Приватні свердловини та колодязі

Звідки та як вода поступає до населення? Як люди справляються у разі відсутності води вдома?

Джерелом водопостачання є канал Сіверський Донець-Донбас. Інші населені пункти мають локальне централізоване водопостачання з місцевих свердловин та приватні колодязі. За відсутності централізованого водопостачання в міській та селищній місцевості технічна вода підвозиться за графіком та використовуються приватні свердловини, криниці

1.1.8. ПРАВА ТА БЕЗПЕКА ЛЮДИНИ В ГРОМАДІ

1.1.8.a. Захист прав людини

Кількість зафіксованих випадків насильства	280 жінок	22 чоловіків	4 дітей
Кількість звернень до правоохоронних органів	280 жінок	22 чоловіків	4 дітей
Яка динаміка за 2013 рік та за останні три роки?	273 жінок (2017)	23 чоловіків (2017)	2 дітей (2017)
	280 жінок (2018)	22 чоловіків (2018)	4 дітей (2018)
Кількість звернень до кризових центрів тощо	-		
Кількість звернень, де неповнолітній є агресором	Такі випадки відсутні		
Кількість звернень, де постраждалим є дитина	За 2018 рік 4 випадки		
На скільки гостро стоїть питання насильства в вашій громаді? Які види насильства найбільш поширені?	Домашнє насильство досі залишається доволі актуальною проблемою для громади, про що свідчить кількість зафіксованих звернень. Найбільш поширеними є випадки психологічного та фізичного насильства між подружжям, або співмешканцями.		
На Вашу думку, які причини насильства проти жінок, дівчат у громаді?	<ol style="list-style-type: none"> 1. Виникнення непорозумінь в сім'ї, та неможливість членів сім'ї своєчасно вирішувати соціальні та економічні проблеми. 2. Нерівний розподіл обов'язків між чоловіком та дружиною. 3. Шкідливі звички. 4. Гендерні стереотипи. 		
Які послуги мають можливість отримати постраждалі від насильства в вашій громаді чи в безпосередній близькості до неї?	<ol style="list-style-type: none"> 1. Надання першої медичної допомоги лікарями районної центральної лікарні, проходження тесту на ВІЛ на безоплатній основі. 2. Соціально психологічна допомога та соціальний супровід сімей, що здійснює центр соціальних служб для сім'ї, дітей та молоді. 3. Соціально-психологічні послуги мобільної бригади соціально-психологічної допомоги. 4. Безкоштовна правова допомога, що надає Бюро безоплатної правової допомоги. 5. Звернувшись до призначених відповідальних осіб за прийом та реєстрацію заяв і повідомлень про вчинення насильства на території сільської або селищної ради постраждала особа може отримати першу медичну допомогу, а також отримати інформацію чи бути перенаправленню до організацій, що безпосередньо надають допомогу. 		

Чи безпечно жінкам/дівчаткам виходити на вулицю ввечері, коли темно? Якщо «ні», то з якими ризиками та загрозами вони можуть зіткнутися?

Ні, у зв'язку з ООС (АТО)

В яких населених пунктах є відділення поліції (стаціонарний пункт чи патрулювання)? Якщо немає, то як мешканцям громади забезпечено безпеку? Чи передбачено патрулювання вулиць громади?

Головним у районі є Волноваське відділення поліції, яке охоплює усю територію району. Стаціонарні пункти діють у с. Микільське. с. Мирне, смт Новотроїцьке, смт Донське.

Патрулювання в м. Волноваха здійснюється працівниками поліції постійно, патрулювання в інших населених пунктах проводиться у вільний від розгляду звернень час.

Забезпечення безпеки мешканців здійснюється шляхом проведення інформаційних і просвітницьких заходів (зустріч працівників поліції з мешканцями окремих сільських і селищних рад), в ході яких надається інформація щодо контактних номерів телефонів закріплених інспекторів поліції та дільниць, які працюють цілодобово.

Чи довіряють мешканці громади поліції, чи звертаються за потребою?

Завдяки інформаційним заходам, які здійснюють робітники поліції Волноваського району підвищується рівень обізнаності та довіри мешканців Волноваського району до поліції. До поліції надходять звернення від громадян.

Яка комунікація між місцевим населенням та поліцією, чи знають мешканці свого дільничного, питання за якими можна до нього звернутися тощо? Скільки разів на тиждень веде прийом закріплений за громадою працівник поліції?

Здійснення інформаційно-просвітницьких заходів для мешканців району, в ході яких надається детальна інформація, куди можна звернутися в разі виникнення небезпеки (ПІБ закріпленого інспектора поліції, контакти дільниць, що працюють цілодобово)

До яких структур чи осіб зазвичай звертаються постраждалі від насильства?

Волноваський відділ поліції, структурні підрозділи райдержадміністрації, мобільна бригада соціально-психологічної допомоги

Якщо постраждалі від насильства подають заяву до поліції, як реагує поліція/представники місцевих органів влади/церкви/громадські активісти?

Працівники поліції приймають заяву та повідомлення про вчинення домашнього насильства, за необхідності викликають бригаду швидкої медичної допомоги, повідомляють не пізніше однієї доби службу у справах дітей у разі виявлення фактів домашнього насильства стосовно дітей або інформують відповідний заклад охорони здоров'я тощо.

Поліція здійснює оцінку ситуації, у разі підтвердження насильства складає адміністративний протокол, виноситься терміновий заборонний припис та бере на профілактичний облік кривдника.

Не пізніше однієї доби взаємодіє з іншими суб'єктами, що здійснюють заходи у сфері запобігання та протидії домашнього насильства (відділ сім'ї молоді та спорту управління освіти, сім'ї, молоді та спорту Волноваської РДА, який забезпечує координацію та вразі необхідності збирає міжвідомчу комісію, до якої входять представники усіх суб'єктів взаємодії згідно чинного законодавства).

З якими питаннями безпеки переважно стикаються жінки та чоловіки в громаді?

Відсутній притулок для постраждалих від ґендерно зумовленого та домашнього насильства.

Які практичні потреби жінки громади виділяють для себе (наприклад, вода, медичне обслуговування, освіта, працевлаштування, соціальні послуги)?

Потреба у безперебійному водопостачанні, заміна комунікацій, працевлаштування, дозвілля

Які наявні стратегічні потреби жінок громади (наприклад, захист юридичних прав, захист від домашнього насилля, рівномірنا оплата праці тощо)?

Рівномірна оплата праці

Які групи жінок є найбільш незахищеними та вразливими? Чиї голоси не почуті в громаді та чому?

Внутрішньо переміщені особи з дітьми, безробітні жінки старше 45 років, самотні матері та вдови з дітьми

1.1.9. ФІНАНСОВІ ЗАКЛАДИ

Вкажіть фінансові заклади на території громади (банки та/чи банкомати/ термінали, кредитні спілки, ломбарди тощо)

Є все, крім кредитних союзів

Опишіть стан справ у вашому населеному пункті в сфері користування послугами фінансових закладів

З огляду на велику кількість ВПО спостерігають великі черги у відділеннях Ощадбанку та біля банкоматів

1.1.10. ОРГАНИ ВЛАДИ ТА МІСЦЕВЕ САМОВРЯДУВАННЯ

Наскільки проінформовано населення щодо структури, компетенції та обов'язків місцевого органу самоуправління, державної влади?

100%

Яким чином та як часто відбувається інформування населення з боку органів влади (наприклад, ЗМІ, зустрічі, збори тощо)

Через органи місцевого самоврядування, паперові ЗМІ та засобами електронних комунікацій

Наскільки проінформовано населення з питання процедур і механізмів співучасті в роботі/ процесі складання місцевого бюджету?

50%

Чи розповсюджується серед населення інформація про засідання ради, якщо «так», то приблизно серед якого відсотку населення?

так, 100%

Яка практика присутності представників громади на засіданнях ради громади (кількість присутніх чоловіків/жінок, які питання викликали зацікавленість, враховуючи вразливі групи населення, як-от люди з інвалідністю, ВПО, самотні батьки, люди похилого віку, національні меншини, ромське населення, люди з ВІЛ/СНІД тощо)?

Сесії проводяться у режимі відкритих засідань для громадськості

Чи є механізм участі громадськості в процесі планування місцевих бюджетів та програм (наприклад, координаційна рада, робочі групи тощо)?

-

Які програми/нормативні документи регламентують питання надання/отримання соціальних, медичних, освітніх послуг у громаді?

Додаток 2

Чи впроваджено бюджет участі в громаді? Чи є в населення інформація про це?

-

Чи ознайомлено населення з місцевою соціально-економічною програмою розвитку громади, чи брали її представники участь у розробці цього плану?

Так, через офіційний сайт райдержадміністрації

Чи мають представники вразливих груп можливість брати участь у програмі? Чи консультуються з ними? Якщо «так», наведіть приклад

-

1.1.11. ВПЛИВ КОНФЛІКТУ ТА ПЕРЕМІЩЕННЯ НАСЕЛЕННЯ В ГРОМАДІ

Чи є на території громади Контрольний пункт в'їзду/виїзду? Якщо «так», то яка відстань між житловими районами та КПВВ?

Так, 800 м

Чи конфлікт впливає на вашу громаду, який вплив на жінок та чоловіків? Чи виникають через це якісь специфічні потреби жінок і чоловіків?

З огляду на проведення ООС (АТО) люди залишають свої домівки, через що при переселенні виникає низка соціальних питань

Чи були зруйновані адміністративні будівлі, житлові будинки чи інфраструктурні споруди? Якщо «так», вкажіть, які.

Так, житлові будинки, об'єкти інфраструктури внаслідок обстрілів

Чи залишаються в громаді/поряд з громадою заміновані території, які несуть загрозу для безпеки життєдіяльності населення?

Так

1.1.12. ГРОМАДСЬКА АКТИВНІСТЬ

Які організації громадського суспільства, включно з жіночими, працюють у вашій громаді? Яку ведуть діяльність, чим займаються?

Додаток 3

Чи співпрацюють ці організації з лідерами вашої громади?

Так, тісно співпрацюють

Чи діють у громаді ініціативні групи? Просимо назвати їх лідерів, вказати мету діяльності такого об'єднання вашої громади

-

1.1.13. ІНФОРМАЦІЯ ЩОДО ВПРОВАДЖЕННЯ МІЖНАРОДНИХ ПРОЄКТІВ У РАЙОНІ ЗА ОСТАННІ 5 РОКІВ

01 // Валер'янівська, Краснівська, Бугаська, Гранітненська, Старогнатівська, Донська, Новотроїцька № 4, Рівнопільська, Волноваська № 7, Миколаївська загальноосвітні школи Волноваського району - капітальний ремонт (термомодернізація)

Мета проєкту/надана технічна підтримка (в т.ч. гранти, тренінги, ремонтні роботи та інше)

Метою проєкту є проведення капітального ремонту будівель з встановленням енергозберігаючих віконних конструкцій, з метою покращення умов навчання учнів Волноваського району в тому числі ВПО.

Реалізація проєкту дозволить провести заходи з енергозбереження (заміна вікон).

У свою чергу це дозволить зберегти потрібних соціальній інфраструктурі спеціалістів з числа ВПО (вчителі).

На кого було спрямовано проєкт

Цільовою групою проєкту є населення Волноваського району, внутрішньо переміщені особи, працівники та учні навчальних закладів.

За результатами реалізації проєкту будуть суттєво покращені санітарно-гігієнічні умови навчання дітей в тому числі ВПО

Завдяки встановленню енергозберігаючих віконних блоків, будуть створені належні умови для повноцінного включення ВПО в життя місцевої громади.

Проєкт також матиме позитивний вплив на економіку району через створення нових робочих місць, в тому числі працівників з ВПО

Заміна віконних блоків в будівлі призведе до зменшення тепловтрат та витрат бюджету на утримання школи.

Вид участі/результат

Цільовою групою проєкту є населення Волноваського району, внутрішньо переміщені особи, працівники та учні навчальних закладів.

За результатами реалізації проєкту будуть суттєво покращені санітарно – гігієнічні умови навчання дітей в тому числі ВПО

Завдяки встановленню енергозберігаючих віконних блоків, будуть створені належні умови для повноцінного включення ВПО в життя місцевої громади.

Проєкт також матиме позитивний вплив на економіку району через створення нових робочих місць, в тому числі працівників з ВПО

Заміна віконних блоків в будівлі призведе до зменшення тепловтрат та витрат бюджету на утримання школи.

02 // «Термомодернізація та термосанація будівлі Волноваської ЗОШ I-III ступенів № 3 за адресою: Донецька область, м. Волноваха, (вул.Урицького, 8) пров. Спортивний, 8» (коригування)

Мета проєкту/надана технічна підтримка (в т.ч. гранти, тренінги, ремонтні роботи та інше)

Метою проєкту є проведення капітального ремонту, (термомодернізацію) будівлі з встановленням енергозберігаючих віконних конструкцій та утепленням фасаду для покращення умов навчання учнів м. Волноваха в тому числі ВПО.

Встановлення сучасних вікон і дверей, облицювання стін будинку термоізолюючим матеріалом дозволить поліпшити зовнішній вигляд навчального закладу, зробить його більш сучасним.

На кого було спрямовано проєкт

Цільовою групою проєкту є населення міста Волноваха, внутрішньо переміщені особи, працівники та учні навчального закладу.

В результаті реалізації проєкту буде виконано: заміну зовнішніх дверних блоків на металеві протипожежні, заміну дерев'яних віконних блоків на метало-пластикові, ремонт цегляної кладки зовнішніх стін, утеплення фасаду і цоколя будівлі.

Термомодернізація будівлі та підвищення її енергоефективності, призведе до зменшення тепловтрат та витрат бюджету на утримання школи.

Вид участі/результат

10 лютого 2020 року розпочато реалізацію проєкту DN2A_48_ Термомодернізація та термосанація будівлі Волноваської ЗОШ I-III ступенів № 3 за адресою: Донецька область, м. Волноваха, (вул. Урицького, 8) пров. Спортивний, 8» (коригування).

07 листопада 2019 року укладено договір № 716 з ТОВ «ВЕНДС-ТРЕЙД» в особі директора Ісковіча Віктора Івановича.

85612, Донецька область, Мар'їнській район, м. Курахове,
вул. Плеханова,30.

код ЄДРПОУ 39146107,

тел. 0502324084,

ліцензія 17-Л від 26.04.2017р

28 листопада 2019р отримано дозвіл на виконання будівельних робіт
№ ДЦ 112193320445.

Станом на сьогоднішній день, тривають роботи щодо монтажу віконних
блоків.

03 // «Будівля загальноосвітньої школи I-III ступеня № 1, м. Волноваха – капітальний ремонт (термомодернізація)» (коригування)

Мета проєкту/надана технічна підтримка (в т.ч. гранти, тренінги, ремонтні роботи та інше)

Метою проєкту є проведення капітального ремонту, (термомодернізацію) будівлі з встановленням енергозберігаючих віконних конструкцій та утепленням фасаду для покращення умов навчання учнів м. Волноваха в тому числі ВПО.

Встановлення сучасних вікон і дверей, облицювання стін будинку термоізолюючим матеріалом дозволить поліпшити зовнішній вигляд навчального закладу, зробіть його більш сучасним

На кого було спрямовано проєкт

За результатами реалізації проєкту будуть суттєво покращені санітарно – гігієнічні умови навчання дітей в тому числі ВПО

Завдяки встановленню енергозберігаючих віконних блоків, утеплення фасаду, будуть створені належні умови для повноцінного включення ВПО в життя місцевої громади.

Проєкт також матиме позитивний вплив на економіку району через створення нових робочих місць, в тому числі працівників з ВПО

Термомодернізація будівлі та підвищення її енергоефективності, призведе до зменшення тепловтрат та витрат бюджету на утримання школи

Вид участі/результат

DN2A_47 «Будівля загальноосвітньої школи I-III ступеня № 1 м. Волноваха – капітальний ремонт (термомодернізація)» (коригування)

У зв'язку з коригуванням проєктно-кошторисної документації, підписано додаткову угоду № 13010-05/24-1 від 11 листопада 2019 року.

18 листопада 2019 року оголошено процедуру закупівлі UA-2019-11-18-001294-b. Очікувана вартість – 7 440 058, 00 грн з ПДВ

6 грудня 2019 року підтверджено переможця ТОВ «Вендс-Трейд» з ціною тендерної пропозиції 6 851 455 грн 08 коп з ПДВ.

Підрядник – Товариство з Обмеженою Відповідальністю «ВЕНДС-ТРЕЙД» 85612, Донецька область, Мар'їнській район, м. Курахове, вул. Плеханова,30. код ЄДРПОУ 39146107, тел. 0502324084, ліцензія 17-Л від 26.04.2017р в особі директора Ісковіча Віктора Івановича.

На сьогоднішній день, роботи не розпочато, очікуємо лист – підтвердження від Європейського інвестиційного банку, з погодженням «без заперечень» результати закупівель робіт та технічного нагляду.

04 // Місцеве самоврядування та реформа з децентралізації влади

Мета проєкту/надана технічна підтримка (в т.ч. гранти, тренінги, ремонтні роботи та інше)	Створення інтегрованої системи соціального захисту та соціального обслуговування населення у Волноваському районі в форматі «Прозорий соціальний офіс»
На кого було спрямовано проєкт	Отримувачі соціальних виплат: внутрішньо переміщені особи – 5,1 тис. осіб, особи з інвалідністю – 1,3 тис. осіб, сім'ї з дітьми – 6,7 тис. осіб, малозабезпечені сім'ї – 1,4 тис. осіб, особи, що не мають права на пенсію – 0,3 тис. осіб, надавачі соціальних послуг – 0,2 тис. осіб, отримувачі субсидій – 17 тис., пільгова категорія населення – 24 742 тис. осіб та інші особи, які опинилися в складних життєвих обставинах
Вид участі/результат	Створення єдиного простору для надання соціальних послуг та соціального захисту населення (інтеграція процесів), яким зможуть скористатися понад 50 тис. осіб. Завдяки автоматизації процесу, а також створення умов для застосування технології кейс-менеджменту, скорочення тривалості очікування при оформленні різних видів соціальних виплат, а також часу на подання заяви для отримання тих чи інших видів соціальних допомог. Зменшення витрат мешканцями віддалених населених пунктів району на транспортні послуги завдяки створенню віддалених робочих місць. Інтеграція врядування при прийнятті рішень різними структурними підрозділами при організації надання послуг/підтримки соціально вразливих груп населення.

1.2. КАРТА СОЦІАЛЬНИХ ПОСЛУГ ГРОМАДИ

● СУБ'ЄКТИ, ЩО НАДАЮТЬ СОЦІАЛЬНІ ПОСЛУГИ

01 // ВОЛНОВАСЬКИЙ РАЙОННИЙ ЦЕНТР СОЦІАЛЬНИХ СЛУЖБ ДЛЯ СІМ'Ї, ДІТЕЙ ТА МОЛОДІ

Адреса:	85700, Донецька обл., м. Волноваха, вул. Героїв 51 ОМБр, буд.1, к.416,411
Номер телефону:	(06244) 4 20 74
Соціальні послуги:	<ul style="list-style-type: none"> • Соціальний супровід; • Консультування; • Соціальна профілактика; • Соціальна інтеграція та реінтеграція; • Соціальна адаптація; • Соціальний супровід сімей, в яких виховуються діти-сироти і діти, позбавлені батьківського піклування; • Кризове та екстрене втручання; • Представництво інтересів; • Посередництво(медіація); • Інформування.
Особи, які опинились у складних життєвих обставинах, які отримують послуги/ уразливі особи, які або сім'ї яких отримують послуги:	Особи, сім'ї, діти, які перебувають у складних життєвих обставинах, і потребують сторонньої допомоги.

02 // ВОЛНОВАСЬКИЙ РАЙОННИЙ ЦЕНТР КОМПЛЕКСНОЇ РЕАБІЛІТАЦІЇ ДІТЕЙ З ІНВАЛІДНІСТЮ

Адреса:	85700, Донецька обл., м. Волноваха, вул. Центральна, буд.14
Номер телефону:	(06244) 4 71 77
Соціальні послуги:	Соціальна реабілітація
Особи, які опинились у складних життєвих обставинах, які отримують послуги/ уразливі особи, які або сім'ї яких отримують послуги:	Діти з інвалідністю, а також діти віком до 2 років, які мають ризик отримати інвалідність.

03 // ВОЛНОВАСЬКИЙ РАЙОННИЙ ТЕРИТОРІАЛЬНИЙ ЦЕНТР СОЦІАЛЬНОГО ОБСЛУГОВУВАННЯ (НАДАННЯ СОЦІАЛЬНИХ ПОСЛУГ)

Адреса:	85700, Донецька обл., м. Волноваха, вул. Центральна, буд.100
Номер телефону:	(06244) 4 19 51
Соціальні послуги:	<ul style="list-style-type: none"> • Догляд вдома; • Натуральна допомога; • Соціально-побутова адаптація; • Представництво інтересів.
Особи, які опинились у складних життєвих обставинах, які отримують послуги/ уразливі особи, які або сім'ї яких отримують послуги:	Громадяни похилого віку, інваліди, хворі (з числа осіб працездатного віку на період до встановлення їм групи інвалідності, але не більш як чотири місяці), які не здатні до самообслуговування і не мають рідних, які можуть забезпечити їм догляд і допомогу, або рідні, які є громадянами похилого віку чи визнані інвалідами в установленому порядку;

- Громадяни, які перебувають у складній життєвій ситуації у зв'язку з безробіттям і зареєстровані в державній службі зайнятості як такі, що шукають роботу, або у зв'язку з стихійним лихом, катастрофою (і мають на своєму утриманні неповнолітніх дітей, дітей-інвалідів, осіб похилого віку, інвалідів), якщо середньомісячний сукупний дохід їхніх сімей нижчий, ніж прожитковий мінімум для сім'ї.

04 // МОБІЛЬНА БРИГАДА УКРАЇНСЬКОЇ ФУНДАЦІЇ ГРОМАДСЬКОГО ЗДОРОВ'Я

Номер телефону:	(063) 026 93 21, (099) 366 63 12
Види допомоги:	<ul style="list-style-type: none"> • Соціально-психологічні консультації для виявлення потерпілих від ґендерно обумовленого насильства осіб та оцінки їхнього психоемоційного стану; • Консультації для потерпілих від ґендерно обумовленого насильства осіб з метою попередження повторних випадків насильства та покращення їхньої ситуації; • Комплексна оцінка потреб потерпілих від насильства осіб і направлення для отримання додаткових послуг; • Індивідуальні та групові сесії для осіб, які зазнали ґендерно обумовленого насильства, в тому числі в сім'ї; • Консультації для членів родин.

● СУБ'ЄКТИ ВЗАЄМОДІЇ ПІД ЧАС ВЕДЕННЯ ВИПАДКУ

01 // УПРАВЛІННЯ СОЦІАЛЬНОГО ЗАХИСТУ НАСЕЛЕННЯ ВОЛНОВАСЬКОЇ РАЙОННОЇ ДЕРЖАВНОЇ АДМІНІСТРАЦІЇ

Адреса:	85700, Донецька обл., м. Волноваха, вул. Гагаріна, буд.36
Номер телефону:	(06244) 4 19 56, (06244) 4 21 30
Адреса електронної пошти:	031972227@mail.gov.ua

02 // СЛУЖБА У СПРАВАХ ДІТЕЙ ВОЛНОВАСЬКОЇ РАЙОННОЇ ДЕРЖАВНОЇ АДМІНІСТРАЦІЇ

Адреса:	85700, Донецька обл., м. Волноваха, вул. Героїв 51 ОМБР, буд.1
Номер телефону:	(06244) 4 20 06
Адреса електронної пошти:	volnovssd@ukr.net

03 // УПРАВЛІННЯ ОСВІТИ, СІМ'Ї, МОЛОДІ ТА СПОРТУ ВОЛНОВАСЬКОЇ РАЙОННОЇ ДЕРЖАВНОЇ АДМІНІСТРАЦІЇ

Адреса:	85700, Донецька обл., м. Волноваха, вул. Героїв 51 ОМБР, буд.1
Номер телефону:	(06244) 4 24 59
Адреса електронної пошти:	volnrcssdm@ukr.net

04 // ВОЛНОВАСЬКИЙ ВІДДІЛ НАЦІОНАЛЬНОЇ ПОЛІЦІЇ В ДОНЕЦЬКІЙ ОБЛАСТІ

Адреса:	85700, Донецька обл., м. Волноваха, пров. Енергетичний, буд.3
Номер телефону:	(06244) 4 11 02
Адреса електронної пошти:	volnovvp@dn.npv.gov.ua

05 // ВОЛНОВАСЬКИЙ РАЙОННИЙ ЦЕНТР ЗАЙНЯТОСТІ

Адреса:	85700, Донецька обл., м. Волноваха, вул. Обручева, буд.17
Номер телефону:	(06244) 4 11 93
Адреса електронної пошти:	volnovah.it@donocz.gov.ua

06 // ВОЛНОВАСЬКИЙ РАЙОННИЙ ВІДДІЛ ДМС У ДОНЕЦЬКІЙ ОБЛАСТІ

Адреса:	85700, Донецька обл., м. Волноваха, пров. Енергетичний, буд.3
Номер телефону:	(06244) 4 16 14
Адреса електронної пошти:	1470@dmsu.gov.ua

● ГРОМАДСЬКІ ОРГАНІЗАЦІЇ**01 // ГРОМАДСЬКА ОРГАНІЗАЦІЯ «ДИВИСЬ СЕРЦЕМ»**

Адреса:	85700, Донецька обл., м. Волноваха, вул. Віктора Граффа, 4
Номер телефону:	(099) 722 37 71
Види допомоги:	<ul style="list-style-type: none"> • Інтеграція дітей з інвалідністю у суспільство; • Соціалізація, навички самообслуговування (формування соціальних навичок); • Організація дозвілля дітей з інвалідністю; • Консультування, психологічна підтримка, допомога у створенні та підтримці позитивного соціально-психологічного клімату в сім'ї, працетерапія, арт-терапія, психолого-педагогічна корекція, допомога в усвідомленні значення дій та/або розвиток вміння керувати ними); • Організація взаємодії з іншими фахівцями та службами, організаціями, підприємствами, установами тощо.
Складні життєві обставини, які допомагає подолати організація:	<ul style="list-style-type: none"> • Тривала хвороба; • Встановлена інвалідність дітей; • Малозабезпеченість.
Уразливі особи (сім'ї), що отримують допомогу:	Сім'ї з дітьми з інвалідністю.

02 // ГРОМАДСЬКА ОРГАНІЗАЦІЯ «СОЦІАЛЬНИЙ ХАБ «БЕЗПЕЧНЕ МІСТО»

Адреса:	85700, Донецька обл., м. Волноваха, вул. Центральна, 38
Номер телефону:	(095) 087 44 79
Види допомоги:	<ul style="list-style-type: none"> • Представництво інтересів, допомога в оформленні документів; • Правова допомога, захист майнових, житлових та інших прав дитини; • Попередження та протидія ґендерно зумовленого насильства.
Складні життєві обставини, які допомагає подолати організація:	Жорстоке поводження з дитиною в сім'ї.

03 // ГРОМАДСЬКА ОРГАНІЗАЦІЯ «ПРОЛІСКА»

Адреса:	85700, Донецька обл., м. Волноваха, вул. Центральна, 14
Номер телефону:	(099) 556 28 19

Види допомоги:	<ul style="list-style-type: none"> • Представництво інтересів, правова допомога, захист майнових, житлових та інших прав громадян, які мешкають в зоні конфлікту; • Всебічна допомога постраждалому мирному населенню, які проживають вздовж «лінії зіткнення»; • Надання гуманітарної допомоги; • Забезпечення соціальним транспортом (соціальний автобус).
Складні життєві обставини, які допомагає подолати організація:	Мирне населення, що мешкає на «лінії зіткнення» та потребує всебічної підтримки.

● СУБ'ЄКТИ ВЗАЄМОДІЇ ПІД ЧАС ВЕДЕННЯ ВИПАДКУ

01 // КОМУНАЛЬНИЙ ДОШКІЛЬНИЙ НАВЧАЛЬНИЙ ЗАКЛАД (ЯСЛА-САДОК) КОМБІНОВАНОГО ТИПУ №72 «ТЕРЕМОК» ДОНСЬКОЇ СЕЛИЩНОЇ РАДИ ВОЛНОВАСЬКОГО РАЙОНУ ДОНЕЦЬКОЇ ОБЛАСТІ

Адреса:	85772, Донецька обл., Волноваський р-н, с. Донське, вул.40 років Перемоги, буд.4а
Номер телефону:	(06243) 2 06 25
Особи у яких ситуаціях можуть відвідувати:	Діти від 1 до 6 років з вадами мови.

02 // КОМУНАЛЬНА УСТАНОВА «ДОШКІЛЬНИЙ НАВЧАЛЬНИЙ ЗАКЛАД (ЯСЛА САДОК) №7«ДРУЖНІ ДІТИ» МІСТА ВОЛНОВАХА ВОЛНОВАСЬКОЇ МІСЬКОЇ РАДИ ВОЛНОВАСЬКОГО РАЙОНУ ДОНЕЦЬКОЇ ОБЛАСТІ

Адреса:	85702, Донецька обл., м. Волноваха, вул. Ломоносова, буд. 9
Номер телефону:	(06244) 7 21 28
Особи у яких ситуаціях можуть відвідувати:	Будь-які особи дошкільного віку з особливими освітніми потребами.

03 // КОМУНАЛЬНА УСТАНОВА «ДОШКІЛЬНИЙ НАВЧАЛЬНИЙ ЗАКЛАД (ЯСЛА-САДОК) №47«ЗІРОЧКА» МІСТА ВОЛНОВАХА ВОЛНОВАСЬКОЇ МІСЬКОЇ РАДИ ВОЛНОВАСЬКОГО РАЙОНУ ДОНЕЦЬКОЇ ОБЛАСТІ

Адреса:	85700, Донецька обл., м. Волноваха, вул. Магістральна,7
Особи у яких ситуаціях можуть відвідувати:	Будь-які особи дошкільного віку; особливості стану здоров'я—діти із порушеннями мовлення.

04 // КОМУНАЛЬНИЙ ЗАКЛАД «ДОШКІЛЬНИЙ НАВЧАЛЬНИЙ ЗАКЛАД(ЯСЛА-САДОК) №42 «СВІТАНОК» СЕЛА МИКОЛАЇВКА МИКОЛАЇВСЬКОЇ СІЛЬСЬКОЇ РАДИ ВОЛНОВАСЬКОГО РАЙОНУ ДОНЕЦЬКОЇ ОБЛАСТІ

Адреса:	85734, Донецька обл., Волноваський р-н, с. Миколаївка, вул. Миру, 51а
Особи у яких ситуаціях можуть відвідувати:	Будь-які особи дошкільного віку з особливими освітніми потребами.

05 // ІНКЛЮЗИВНО-РЕСУРСНИЙ ЦЕНТР ВОЛНОВАСЬКОЇ РАЙОННОЇ РАДИ

Адреса:	85700, Донецька обл., м. Волноваха, вул. Гвардійська, б.3
Номер телефону:	(06244) 4 19 91, (050) 957 3552
Особи у яких ситуаціях можуть відвідувати:	Діти з особливими освітніми потребами

06 // КОМУНАЛЬНИЙ ЗАКЛАД ОХОРОНИ ЗДОРОВ'Я «ВОЛНОВАСЬКА РАЙОННА ЛІКАРНЯ»

Адреса:	85700, Донецька обл., м. Волноваха, вул. Матросова, буд.5
Номер телефону:	(06244) 4 15 32

07 // КОМУНАЛЬНЕ НЕКОМЕРЦІЙНЕ ПІДПРИЄМСТВО «ВОЛНОВАСЬКА ЛІКАРНЯ ПЛАНОВОГО ЛІКУВАННЯ ВОЛНОВАСЬКОЇ РАЙОННОЇ РАДИ»

Адреса:	85700, Донецька обл., м. Волноваха, пров. Залізничний, буд.23
Номер телефону:	(099) 976 41 57

08 // КОМУНАЛЬНЕ НЕКОМЕРЦІЙНЕ ПІДПРИЄМСТВО «ВОЛНОВАСЬКИЙ ЦЕНТР ПЕРВИННОЇ МЕДИКО-САНІТАРНОЇ ДОПОМОГИ»

Адреса:	85700, Донецька обл., м. Волноваха, вул. Матросова, буд.5
Номер телефону:	(06244) 4 15 80

09 // КОМУНАЛЬНА ЛІКУВАЛЬНО-ПРОФІЛАКТИЧНА УСТАНОВА «ВОЛНОВАСЬКА СТОМАТОЛОГІЧНА ПОЛІКЛІНІКА»

Адреса:	85700, Донецька обл., м. Волноваха, вул. Центральна, буд.25
Номер телефону:	(06244) 4 25 48

10 // СТАНЦІЯ ШВИДКОЇ МЕДИЧНОЇ ДОПОМОГИ МІСТА ВОЛНОВАХА—ВІДОКРЕМЛЕНИЙ СТРУКТУРНИЙ ПІДРОЗДІЛ КОМУНАЛЬНОЇ ЛІКУВАЛЬНО-ПРОФІЛАКТИЧНОЇ УСТАНОВИ «ОБЛАСНИЙ ЦЕНТР ЕКСТРЕНОЇ МЕДИЧНОЇ ДОПОМОГИ ТА МЕДИЦИНИ КАТАСТРОФ»

Адреса:	85700, Донецька обл., м. Волноваха, вул. Героїв 51 ОМБР, буд.17
Номер телефону:	(06244) 4 25 37

11 // ВІДОКРЕМЛЕНИЙ СТРУКТУРНИЙ ПІДРОЗДІЛ КОМУНАЛЬНОЇ ЛІКУВАЛЬНО-ПРОФІЛАКТИЧНОЇ УСТАНОВИ «СТАНЦІЯ ПЕРЕЛИВАННЯ КРОВІ М. МАРІУПОЛЯ» У М. ВОЛНОВАХА

Адреса:	87500, Донецька область, м. Волноваха, вул. Центральна, буд.157
Номер телефону:	(06244) 4 20 52, (06244) 4 25 41

● ОРГАНІЗАЦІЇ ЗА ІНТЕРЕСАМИ

01 // ВОЛНОВАСЬКИЙ РАЙОННИЙ ЦЕНТР КІЛЬТУРИ ТА ДОЗВІЛЛЯ

Адреса:	84511, Донецька обл., м. Волноваха, вул.Центральна, б.94
Сфера діяльності:	Розвиток творчості дітей та молоді, проведення культурно-масових заходів
Особи, які можуть звернутися до	Діти та молодь, люди похилого віку

02 // РАЙОННИЙ ПОЗАШКІЛЬНИЙ ЗАКЛАД «ВОЛНОВАСЬКА СТАНЦІЯ ЮНИХ ТЕХНІКІВ»

Адреса:	85702, Донецька обл., м. Волноваха, пров. Спортивний, буд.8
Номер телефону:	(06244) 7 21 49
Сфера діяльності:	Науково-дослідницька робота
Особи, які можуть звернутися до організації:	

03 // ВОЛНОВАСЬКИЙ РАЙОННИЙ БУДИНОК ДИТЯЧОЇ ТА ЮНАЦЬКОЇ ТВОРЧОСТІ

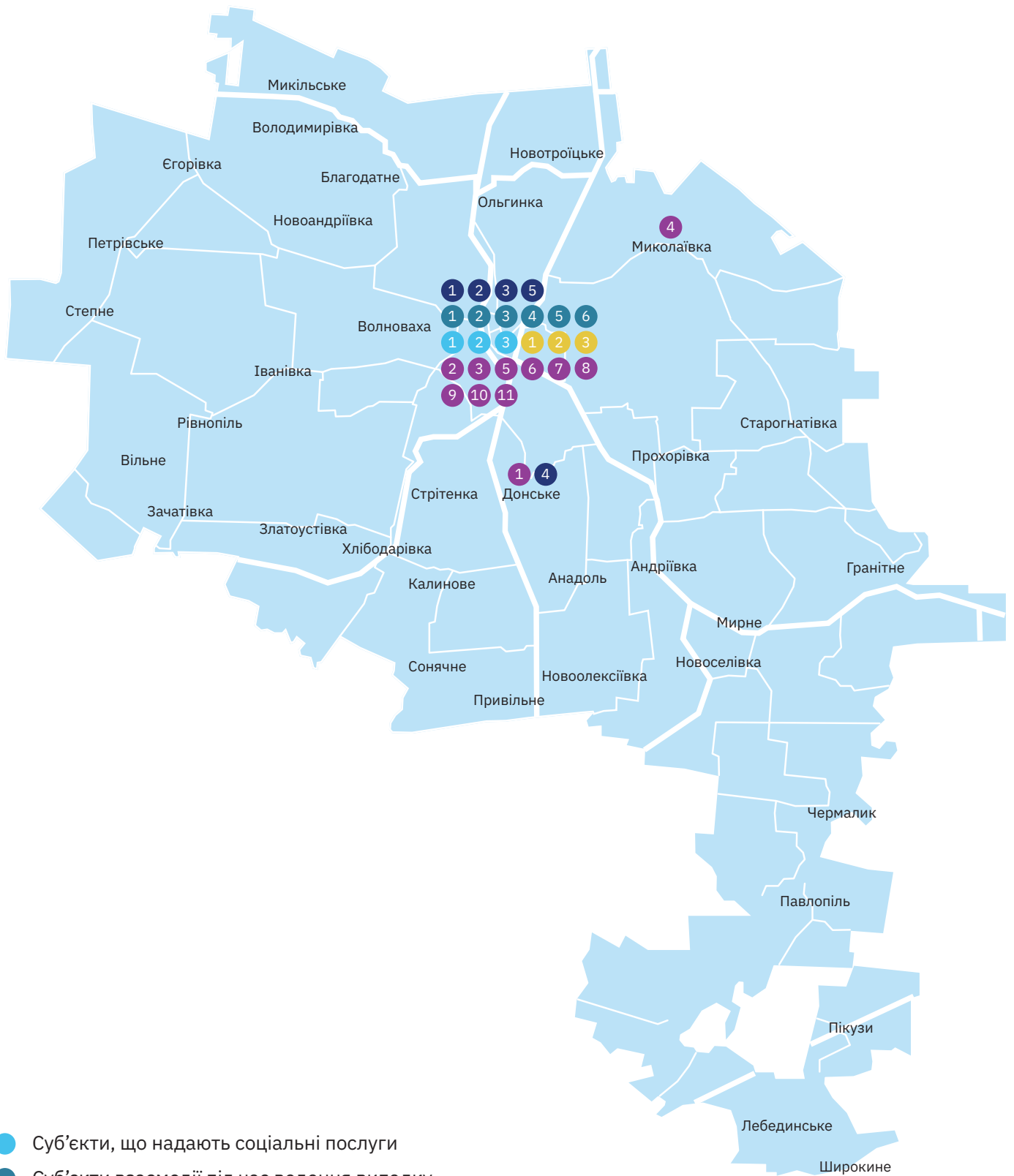
Адреса:	85700, Донецька обл., Волноваський р-н, м. Волноваха, вул. 51 ОМБр, буд.5
Номер телефону:	(06243)2-17-01
Сфера діяльності:	Розвиток творчих здібностей учнівської молоді
Особи, які можуть звернутися до	Діти віком від 6 до 18 років.

04 // ДОНСЬКИЙ ЕКОЛОГО-НАТУРАЛІСТИЧНИЙ ЦЕНТР

Адреса:	85512, Донецька обл., Волноваський р-н, с.Донське, вул.Спортивна, буд.8а
Сфера діяльності:	Еколого-натуралістична, декоративно-прикладна робота
Особи, які можуть звернутися до організації:	Діти віком від 6 до 18 років.

05 // ВОЛНОВАСЬКА РАЙОННА ДИТЯЧО-ЮНАЦЬКА СПОРТИВНА ШКОЛА

Адреса:	85500, Донецька обл., м. Волноваха, вул. 51 ОМБр, буд.93
Сфера діяльності:	<ul style="list-style-type: none">• Легка атлетика• Боротьба• Вільна боротьба• Дзюдо• Футбол
Особи, які можуть звернутися до організації:	Діти віком від 6 до 18 років.



- Суб'єкти, що надають соціальні послуги
- Суб'єкти взаємодії під час ведення випадку
- Громадські організації
- Суб'єкти взаємодії під час ведення випадку
- Організації за інтересами

1.3. ОЦІНКА ПОТРЕБ ГРОМАДИ В СОЦІАЛЬНИХ ПОСЛУГАХ (ВОЛНОВАСЬКИЙ РАЙОН)

МЕТА ДОСЛІДЖЕННЯ

визначення переліку соціальних послуг (універсальних і спеціалізованих), яких потребують члени родин або окремі особи для профілактики складних життєвих обставин, подолання або мінімізації негативних наслідків складних життєвих обставин.

Рівень надання послуг — місцевий, районний, обласний, державний.

ОЧІКУВАНІ РЕЗУЛЬТАТИ ДОСЛІДЖЕННЯ:

- Перелік послуг та їх надавачів у громаді, які учасники дослідження вже отримували;
- Оцінка якості соціальних послуг в громаді (місцевий та районний рівень);
- Рівень задоволеності наданими послугами;
- Перелік послуг, яких немає в громаді, але в яких є потреба;
- Перепопи у використанні тими послугами, які є в громаді (якщо вони є, то чому не користуються: відстань, бюрократизація процесу тощо);
- Рівень інформованості громади про можливість отримання соціальних послуг і закладів, які такі послуги надають ;
- Джерела отримання інформації про соціальні послуги (сайт, газета, дошки оголошень тощо) — яким способом органи влади мають вести комунікацію з жителями громади;
- Місця надання послуг — де найзручніше отримувати послуги: конкретні адміністративні будівлі (можливо, новий ЦНАП, який вже є в громадах);
- Яким умовам повинно відповідати місце прийому? Чого сьогодні не вистачає до умов при отриманні консультацій (мова йде про можливість створення «єдиного вікна» в ЦНАПі чи іншій установі для оцінювання потреб родини в соціальних послугах і складання плану подолання кризи)?

ЦІЛЬОВІ ГРУПИ ДЛЯ ПРОВЕДЕННЯ ДОСЛІДЖЕННЯ:

сім'ї/особи, які виховують дітей та/або забезпечують виховання та догляд дітей-сиріт, дітей, позбавлених батьківського піклування, дітей, які перебувають у складних життєвих обставинах і тимчасово не можуть проживати зі своєю сім'єю, одинокі повнолітні особи:

- Безробітні члени родини;
- Багатодітні сім'ї;
- Жінки, які очікують на народження дитини;
- Неповні сім'ї;
- Сім'ї з дітьми в стадії розлучення;
- Малозабезпечені сім'ї,
- ПС, ДБСТ, патронатні сім'ї,
- Опіка/піклування,
- Дорослі члени сім'ї з інвалідністю, діти з інвалідністю та їхні сім'ї;
- Тяжкохворі члени сім'ї;
- Особи, які постраждали від торгівлі людьми;
- Особи з інвалідністю (мобільні, маломобільні, немобільні);
- ВПО;
- Учасники/ці АТО/ООС;
- Особи, які постраждали від насильства в сім'ї;
- Діти, які постраждали від жорстокого поводження та насильства;
- Особи, які вчинили насильство (діти, які перебувають в конфлікті з законом);
- Члени родини, які мають психічні розлади/захворювання;
- Пересічна родина, в якій виховується 1-2 дітей та не належить до жодної пільгової категорії;
- Члени родини мають проблеми зі здоров'ям, але інвалідність не оформлена;
- Одинокі літні люди.

НОРМАТИВНА БАЗА:

- Закон України «Про соціальні послуги» від 17.01.2019 №2671
<https://zakon.rada.gov.ua/laws/show/2671-19>
- Постанова Кабінету Міністрів України «Про затвердження Порядку виявлення сімей (осіб), які перебувають у складних життєвих обставинах, надання їм соціальних послуг та здійснення соціального супроводу таких сімей (осіб)» від 21.11.2013 № 896
<https://zakon.rada.gov.ua/laws/show/896-2013-%D0%BF>.
- Постанова Кабінету Міністрів України «Про затвердження Порядку взаємодії суб'єктів соціального супроводу сімей (осіб), які перебувають у складних життєвих обставинах» від 21.11.2013 № 895
- Постанова Кабінету Міністрів України «Про затвердження критеріїв діяльності суб'єктів, що надають соціальні послуги» від 14.11.2012 № 1039
<https://zakon.rada.gov.ua/laws/show/1039-2012-%D0%BF>
- Наказ Міністерства соціальної політики України від 20.01.2014 №28 «Про затвердження Порядку визначення потреб населення адміністративно-територіальної одиниці у соціальних послугах» <https://zakon.rada.gov.ua/laws/show/z0253-14>
- Наказ Міністерства соціальної політики України від 19.01.2016 №26 «Про затвердження Методичних рекомендацій щодо виконання власних (самоврядних) повноважень об'єднаної територіальної громади у сфері соціального захисту населення»
<https://zakon.rada.gov.ua/rada/show/v0026739-16>
- Наказ Міністерства соціальної політики України від 27.12.2013 №904 «Про затвердження Методичних рекомендацій з проведення моніторингу та оцінки якості соціальних послуг»
<https://zakon.rada.gov.ua/rada/show/v0904739-13>
- Наказ Міністерства соціальної політики України від 14.06.2019 №890 «Про деякі питання діяльності об'єднаної територіальної громади щодо соціальної підтримки населення та захисту прав дітей» http://search.ligazakon.ua/l_doc2.nsf/link1/FN044461.html
- Наказ Міністерства соціальної політики України від 25.02.2019 №282 «Про затвердження Методичних рекомендацій щодо впровадження інтегрованої системи соціального захисту» <https://bukoda.gov.ua/uploads/editor/bukoda.gov.ua/Departments/departament-socialnogo-zahistu-naselennya/Nakaz%20282.pdf>
- «Про затвердження Переліку соціальних послуг, що надаються особам, які перебувають у складних життєвих обставинах і не можуть самостійно їх подолати» від 03.09.2012 № 537
- «Методичні рекомендації для фахівців із соціальної роботи щодо здійснення соціальної роботи (надання соціальних послуг, соціальний супровід) з сім'ями, дітьми та молоддю» від 05.09.2013 № 557.
- «Про затвердження форм обліку соціальної роботи з сім'ями/особами, які перебувають у складних життєвих обставинах» від 13.07.2018 № 1005 (чинний з 04.09.2018). «Про затвердження Державного стандарту соціального супроводу сімей (осіб), які перебувають у складних життєвих обставинах» від 31.03.2016 № 318
- «Про Порядок ведення службами у справах дітей обліку дітей, які перебувають у складних життєвих обставинах» від 20.01.2014 № 27
- «Методичні рекомендації з проведення моніторингу та оцінки якості соціальних послуг» від 27.12.2013 № 904
- «Про затвердження Методичних рекомендацій щодо проведення супервізії у соціальних службах» від 05.01.2015 № 5

ДОДАТКОВІ ДЖЕРЕЛА:

- Звіт «Концепція моделі інтегрованої системи надання соціальних послуг на рівні об'єднаних територіальних громад», підготовлений в рамках «Проекту з розробки концепції та функціонально-структурної моделі інтегрованої системи соціального захисту в Україні в контексті децентралізації влади», впровадженого Консорціумом Oxford Policy Management та Партнерством «Кожній дитині» на замовлення Міністерства соціальної політики України за фінансування Представництва ЮНІСЕФ в Україні.
- <http://myhromada.in.ua/4.php>

МЕТОДОЛОГІЯ ДОСЛІДЖЕННЯ:**I етап**

аналіз нормативної бази, яка визначає термінологію щодо соціальних послуг, перелік самих послуг та їх постачальників, а також повноваження органів влади щодо організації їх надання.

Первинне визначення потреб шляхом збору й аналізу даних щодо:

- Звернень громадян до органів влади Волноваського району;
- Випадків родин у складних життєвих обставинах, які ведуть фахівці Волноваського районного ЦСССДМ та ССД Волноваської РДА;
- Профілю громади в розділі «Соціальний захист»;
- Переліку наявних соціальних послуг.

II етап

визначення індивідуальних потреб потенційних та наявних отримувачів соціальних послуг у громаді, рівня інформованості про можливості отримання послуг, перепони в цьому процесі.

III етап

проведення обговорення та подальшого аналізу бачення отримувачами соціальних послуг моделі надання соціальних послуг в територіальній громаді.

МЕТОДИ ПРОВЕДЕННЯ ОЦІНЮВАННЯ:

- Аналіз первинної документації щодо обліку роботи з особами/сім'ями-отримувачами соціальних послуг (особисті справи, картки отримувачів послуг, звернення громадян);
- Проведення фокус-груп з отримувачами (потенційними та наявними) соціальних послуг. Під час роботи з фокус-групою використовувались методики ТОП-фасилітації, які мають на меті максимально зібрати інформацію в групі за оптимальний строк, побудувати комунікацію таким чином, аби думка кожного була почута і при цьому учасники обговорення почували себе достатньо безпечно, аби говорити на складні й емоційно забарвлені теми.

ІНФОРМАЦІЯ ПРО ГРОМАДУ

До Волноваського району входять 94 населені пункти, в яких проживає понад 98 тис. осіб (53% — жінки, 47% — чоловіки). У районі проживає понад 100 національностей. Відстань між найвіддаленішим населеним пунктом (с. Миколаївка) та «лінією зіткнення» складає 0,8 км, від самої Волновахи до «лінії зіткнення» — 11 км.

Найбільшу частку міграційних процесів складає молодь, яка виїжджає за межі району для навчання або працевлаштування.



РОДИНИ У СКЛАДНИХ ЖИТТЄВИХ
ОБСТАВИНАХ

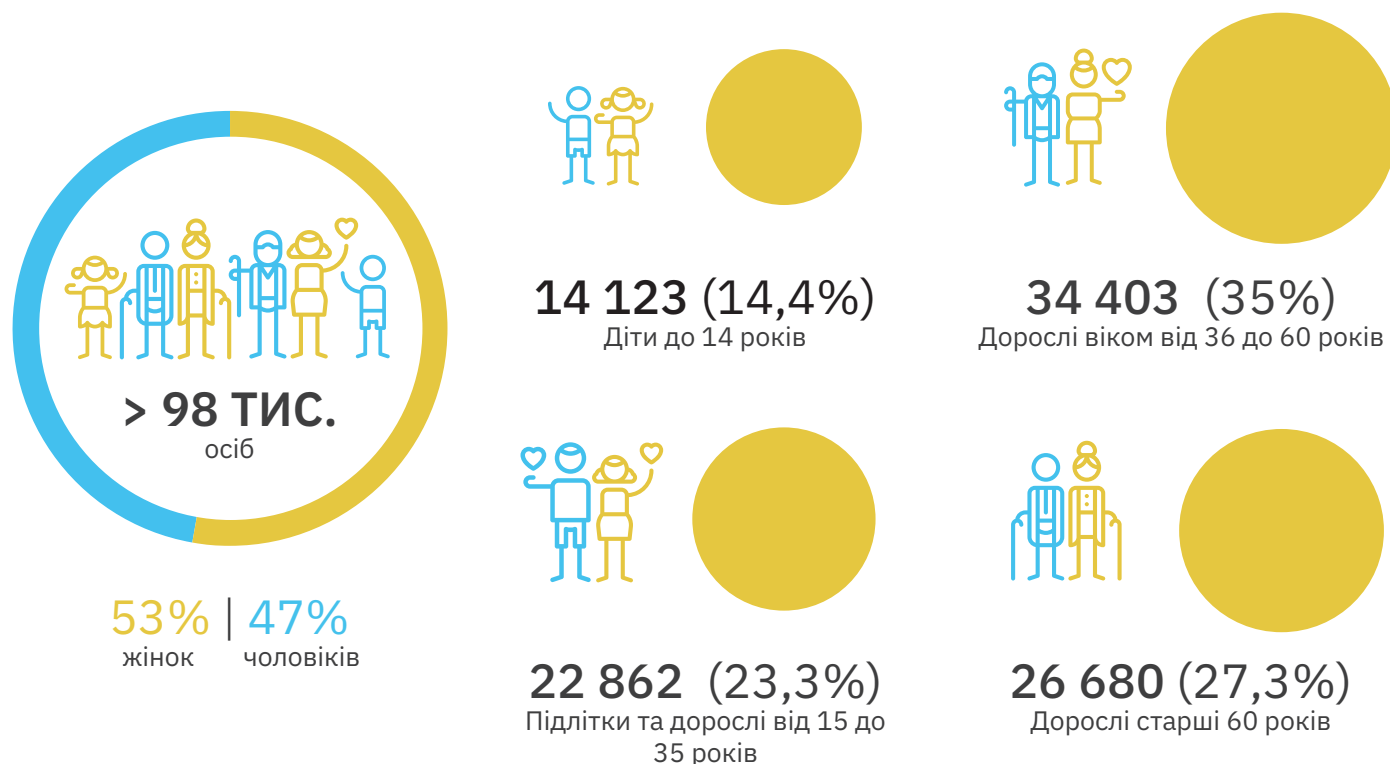
3 221



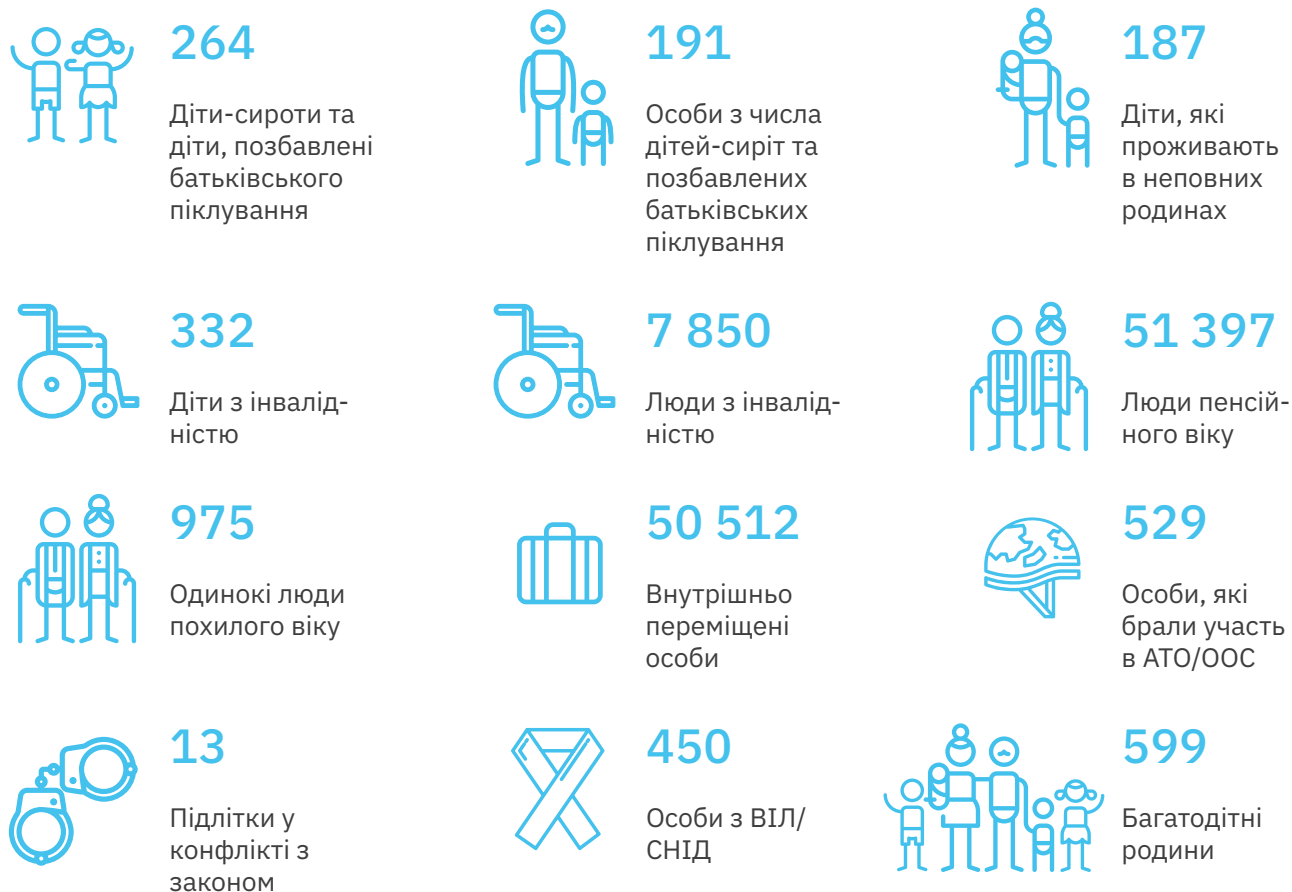
ЗАГАЛЬНА КІЛЬКІСТЬ
ПРОЖИВАЮЧИХ РОДИН

37 854

ДО ВОЛНОВАСЬКОГО РАЙОНУ ВХОДЯТЬ 94 НАСЕЛЕНІ ПУНКТИ, В ЯКИХ ПРОЖИВАЄ



ОСНОВНІ СОЦІАЛЬНО ВРАЗЛИВІ ГРУПИ НАСЕЛЕННЯ В ГРОМАДІ (ОТРИМУВАЧІ СОЦІАЛЬНИХ ПОСЛУГ):



ПЕРЕПОНИ, ЯКІ НЕОБХІДНО ВРАХОВУВАТИ ПРИ ПОБУДОВІ СИСТЕМИ НАДАННЯ СОЦІАЛЬНИХ ПОСЛУГ НА РІВНІ ГРОМАДИ:

Основні проблеми, з якими стикаються незахищені верстви населення — мешканці Волноваського району при отриманні соціальних послуг — відсутність інформації про види послуг та процедури з доступу до них, відстань між районним центром та іншими населеними пунктами, вкрай незадовільне транспортне сполучення, важкодоступність послуг для маломобільних груп, умови очікування при наданні соціальних послуг, відсутність спеціалістів, які зможуть правильно скласти маршрут вирішення складної ситуації та представити інтереси людини, яка звернулася по соціальні послуги, у всіх відповідальних організаціях.

- 01// **Відсутній доступ до актуальної інформації** про наявні соціальні сервіси та інші послуги, які можуть допомогти жителям району в мінімізації та подоланні складних життєвих обставин.
- 02// **Відсутні зрозумілі й актуальні алгоритми** для отримання соціальних послуг самостійно.
- 03// **Незручна транспортна система**, яка обмежує пересування між населеними пунктами для отримання адміністративних послуг. Відсутність достатньої кількості квот на пільгове перевезення соціально вразливих груп.
- 04// **Незручна інфраструктура громадських місць**, в яких надаються послуги або які є частиною маршруту до соціальної послуги: відсутність пандусів, туалету, місць для очікувань, питної води тощо.
- 05// **Прогалини в знаннях і професійних навичках фахівців**, які займаються наданням соціальних послуг щодо наявних у громаді ресурсів, алгоритмів вирішення різнопланових складних життєвих обставин, інструментів кейс-менеджменту тощо. Тобто фахівці соціальної сфери іноді самі не володіють інформацією, як можна попередити чи вирішити складні життєві обставини.
- 06// **Бюрократизований процес** у доступі до важливих видів допомоги.
- 07// **Район містить декілька видів врядування**: РДА, ВЦА, місцеве самоврядування, ОТГ. Тому виникає велика кількість дискусій, а іноді і конфліктів. Проте жителів району здебільшого не цікавить сам процес організації послуг, а тільки його результат: доступ до інформації про послуги та допомога у вирішенні виниклої проблеми.

ПОТРЕБИ НАСЕЛЕННЯ ВОЛНОВАСЬКОГО РАЙОНУ В СОЦІАЛЬНИХ ПОСЛУГАХ: РЕЗУЛЬТАТИ ОПИТУВАННЯ ФОКУС-ГРУП

- 01// **Комплексна підтримка** сімейних форм виховання дітей-сиріт: прийомних сімей, дитячих будинків сімейного типу, опікунів, піклувальників, допомога у відновленні документів, захисту майнових прав тощо.

 *«В даний момент є така проблема: у дітей-сиріт є житло, проте воно руйнується, однак юридично «висить» на цих дітях. І коли дитина вийде з дитячого будинку, вона залишиться на вулиці».*
- 02// **Дитяче оздоровлення** зі своєчасним інформуванням;
- 03// **Представлення інтересів** у структурах, які надають послуги, пов'язані із соціальними виплатами;
- 04// **Соціальна допомога літнім людям, які покинуті родичами**;
- 05// **Психологічна допомога** в закладах освіти, зокрема у віддалених районах;
- 06// **Широке інформування та консультування громади** щодо наявних соціальних послуг, пільг, виплат задля попередження виникнення складних життєвих обставин. Інформація про те, що може допомогти самостійно скласти план вирішення складних життєвих обставин;
- 07// **Створення груп взаємодопомоги** як соціального сервісу;
- 08// **Кейс-менеджмент** з широким представництвом інтересів особи/родини в складних життєвих обставинах із визначенням потреб, складанням маршруту вирішення заявлених питань, контактуванням зі всіма відповідальними структурами;

- 09//** **Центри підтримки сімей** або безпечні денні простори з простими психосоціальними послугами для дітей та їхніх родин. Ці послуги також можуть слугувати платформою для надання послуг, зокрема освітніх, інформаційних, для ПС/ДБСТ, опікунів, піклувальників, батьків дітей з інвалідністю, батьків, у яких є потреба у підвищенні виховного потенціалу тощо;
- 10//** **Соціальне житло**, зокрема у форматі гуртожитків чи тимчасового житла для соціально вразливих груп;
- 11//** **Комплексні послуги для родин із дітьми, у яких є ризик відмови від дитини:** курси з формування батьківського потенціалу, тимчасове проживання, психологічна чи корекційна допомога тощо;
- 12//** **Соціальне таксі або служба перевезень людей з інвалідністю;**
- 13//** **Програми протидії булінгу в дитячому середовищі**, залучення до цього процесу освітан, ювенальної превенції тощо.
- 14//** **Доступ до освіти для дітей в селах Волноваського району** з безперебійним постачанням води, електроенергії, змістовним дозвіллям у вільний від навчання час, оздоровлення, пільгове харчування тощо. Важливою потребою є доступ до туалетів через часту відсутність водопостачання;
- 15//** **Широке інформування про програму «Доступні ліки»** та інші програми медичної підтримки для вразливих груп населення;
- 16//** **Безпечні та змістовні простори для дозвілля дітей;**
- 17//** **Розширення можливостей Реабілітаційного центру для дітей з інвалідністю;**
- 18//** **Комплексна програма підтримки учасників АТО/ООС та їхніх родин:** реабілітація, психосоціальні послуги, представництво інтересів тощо;
- 19//** **Комплексна підтримка осіб/родин**, які переїхали до Волноваського району з тимчасово непідконтрольних уряду України територій;
- 20//** **Безоплатна кваліфікована правова допомога.** Таку послугу також варто розмістити в форматі «єдиного вікна» разом із іншими послугами з соціальних виплат, оформлення пільг, кейс-менеджменту.

ПОТРЕБИ НАСЕЛЕННЯ ВОЛНОВАСЬКОГО РАЙОНУ В СОЦІАЛЬНИХ ПОСЛУГАХ: РЕЗУЛЬТАТИ АНАЛІЗУ СПРАВ ОТРИМУВАЧІВ СОЦІАЛЬНИХ ПОСЛУГ НА РІВНІ ГРОМАДИ

(матеріали надані Управлінням соціального захисту населення Волноваської РДА)

З якими запитами щодо соціальних послуг звертаються родини Волноваського району до Волноваського РЦСССДМ

- Нестабільний психоемоційний стан
- Невиконання батьківських обов'язків
- Усунення перешкод спілкування з дитиною
- Порядок повернення дитини у родину

Наказ Міністерства соціальної політики № 537 від 03.09.2012 «Про затвердження Переліку соціальних послуг, що надаються особам, які перебувають у складних життєвих обставинах і не можуть самостійно їх подолати»

Соціальний супровід — обстеження, оцінка потреб, визначення шляхів вирішення основних проблем; складання індивідуального плану соціального супроводу; залучення отримувача послуги до виконання індивідуального плану соціального супроводу; оцінка результатів виконання індивідуального плану соціального супроводу; регулярні зустрічі чи відвідування отримувача послуги з метою моніторингу виконання поставлених завдань; сприяння в отриманні інших послуг, організації взаємодії з іншими суб'єктами соціального супроводу; допомога в усвідомленні значення дій та/або розвиток вміння керувати ними; навчання та розвиток навичок; психологічне консультування; психологічна підтримка.

Консультування — допомога в аналізі життєвої ситуації, визначенні основних проблем, шляхів їх вирішення, складання плану виходу зі складної

життєвої ситуації; психологічне консультування; сприяння в отриманні правової допомоги.

Посередництво (медіація) — допомога у врегулюванні конфліктів; ведення переговорів; опрацювання шляхів та умов розв'язання конфлікту.

Представництво інтересів — ведення переговорів від імені отримувача соціальних послуг; допомога в оформленні або відновленні документів; сприяння в реєстрації місця проживання або перебування; допомога в розшуку рідних і близьких, відновленні родинних та соціальних зв'язків; сприяння у забезпеченні доступу до ресурсів і послуг за місцем проживання/перебування, встановленні зв'язків з іншими фахівцями, службами, організаціями, підприємствами, органами, закладами, установами тощо.

Кризове та екстрене втручання — психологічна допомога (консультування, підтримка, діагностика, консультування, корекція, психотерапія, реабілітація); надання інформації з питань соціального захисту населення; допомога в організації взаємодії з іншими фахівцями та службами; представництво інтересів, корекція сімейних стосунків; допомога в отриманні безоплатної правової допомоги; організація надання невідкладної медичної допомоги; організація надання притулку.

Які потреби у соціальних послугах заявлені родинами Волноваського району під час ведення випадку

- Підвищення рівня виконання батьківських обов'язків матір'ю;
- Формування навичок догляду за дітьми відповідно віку та стану здоров'я;
- Поліпшення санітарно-гігієнічних умов проживання;
- Консультування щодо порядку повернення дітей у родину та сприяння у цьому;
- Налагодження стосунків між опікуном/піклувальником і дитиною під опікою/піклуванням;
- Отримання вмінь та навичок щодо особливостей виховання дітей підліткового віку;
- Психологічна підтримка сім'ї;
- Формування бачення позитивної картини майбутнього родини;
- Організація дозвілля дітей;
- Консультування психолога;
- Формування навичок ведення здорового способу життя;
- Профілактичні бесіди з матір'ю;
- Повернення дитини в родину, супровід сім'ї;
- Формування навичок безконфліктної взаємодії між дорослими;
- Покращення психоемоційного стану родини;
- Підвищення рівня виконання батьківських обов'язків;
- Формування у матері навичок ведення здорового способу життя;
- Підвищення рівня виконання батьківських обов'язків матір'ю;
- Профілактична робота з кривдником;
- Адаптація дитини в новій сім'ї;
- **Консультування** — надання психологічних, юридичних консультацій;
- **Кризове та екстрене втручання** — допомога постраждалим від домашнього насильства;
- **Соціальний супровід** — обстеження, оцінка потреб, визначення шляхів вирішення основних проблем, сприяння у подоланні складних життєвих обставин;
- **Соціальна адаптація** — навчання, формування та розвиток соціальних навичок, умінь, соціальної компетенції; сприяння організації;
- **Влаштування до сімейних форм виховання** — підбір та навчання прийомних батьків, батьків-вихователів, опікунів/піклувальників, патронатних вихователів; супроводження прийомних сімей, дитячих будинків сімейного типу, патронатних сімей; сприяння поверненню дитини до біологічної родини;

Соціальна профілактика — організація навчання та просвіти; довідкові послуги; розроблення та розповсюдження рекламно-інформаційних матеріалів щодо надання соціальних послуг.

Перелік послуг для допомоги родинам, які опинились у складних життєвих обставинах

- **Консультування** — підвищення рівня виконання батьківських обов'язків, формування навичок догляду за дітьми відповідно віку та стану здоров'я, консультування щодо порядку повернення дітей у родину та сприяння у цьому, повернення дитини в родину, налагодження стосунків між опікуном та дитиною під опікою, підвищення рівня виконання батьківських обов'язків, адаптація дитини в новій сім'ї тощо;
- **Юридичне консультування;**
- **Психологічне консультування** — отримання вмінь та навичок щодо особливостей виховання дітей підліткового віку, формування бачення позитивної картини майбутнього дитини тощо;
- **Представництво інтересів** — організація дозвілля дітей, сприяння у влаштуванні до навчальних/медичних закладів тощо;
- **Медіація;**
- **Кризове та екстрене втручання** — допомога постраждалим від домашнього насилля, екстрена психологічна допомога по телефону, попередження відмов від новонароджених дітей;
- **Соціальний супровід** — обстеження, оцінка потреб, визначення шляхів вирішення основних проблем, сприяння у подоланні складних життєвих обставин
- **Соціальна адаптація** — навчання, формування та розвиток соціальних навичок, умінь, соціальної компетенції;
- **Влаштування до сімейних форм виховання** — підбір та навчання прийомних батьків, батьків-вихователів, опікунів/піклувальників, патронатних вихователів;
- **Супроводження прийомних сімей, дитячих будинків сімейного типу, патронатних сімей;** сприяння поверненню дитини до біологічної родини;
- **Соціальна профілактика** — організація навчання та просвіти; довідкові послуги; розроблення та розповсюдження рекламно-інформаційних матеріалів щодо надання

ВИСНОВКИ ДО ОЦІНКИ ПОТРЕБ ГРОМАДИ ВОЛНОВАСЬКОГО РАЙОНУ У СОЦІАЛЬНИХ ПОСЛУГАХ

01// Деякі групи споживачів соціальних послуг значно перевищують кількість показників, наданих статистичним відомством. Наприклад, за даними статистики, у Волноваському районі проживає 26 860 жінок і чоловіків старше 60-ти років. Проте отримувачами пенсійних виплат є 51 139 осіб, що також корелюється з даними про зареєстрованих внутрішньо переміщених осіб в районі – 50 512.

Таким чином, соціальна інфраструктура Волноваського району має бути спрямована на інтеграцію послуг для значної кількості внутрішньо переміщених осіб. Є потреба в розвитку послуг і просторів для їх надання, пов'язаних зі збройним конфліктом (пенсійні та соціальні виплати, зокрема, особам з інвалідністю). Це передбачає обов'язкову інклюзивність будівель (<http://ud.org.ua/biblioteka/books/87-universalnij-dizajn-praktichni-poradi-dlya-kozhnogoh><http://ud.org.ua/biblioteka/books/87-universalnij-dizajn-praktichni-poradi-dlya-kozhnogo>), низькопорогові послуги, достатню кількість вбиральень, доступ до питної води, достатню кількість місць для очікування, зручну систему замовлення послуг (електронна черга, запит за телефоном тощо). Тобто послугу має бути зручно замовити з будь-якого населеного пункту району.

02// Також певної уваги при цьому потребує розбудова інфраструктури навкруги «соціального офісу» – транспорт, заклади харчування, медичні послуги, аптеки тощо.

- 03//** Вкрай важливим є доступ до адміністративних послуг, пов'язаних із наданням соціальних послуг, щоб люди не витрачали часу, не погіршувався їх емоційний стан через дублювання черг, коли треба переміщуватись від однієї організації до іншої.
- 04//** Обов'язковим елементом в організації такої інтегрованої системи надання послуг на рівні громади може стати запровадження електронного документообігу, можливість резервувати місце в черзі, щоб уникнути дубльованої черги, доступ до баз даних тощо.
- 05//** Голосами жителів є громадські організації, які вже створені у Волноваському районі та пропонують надавати послуги за соціальним замовленням чи через громадський бюджет.
- 06//** Більшість учасників дослідження заявили про потребу в кейс-менеджменті, який би дозволив їм сформувати необхідні навички щодо подальшого самостійного розв'язання проблем. Тому для побудови інтегрованої системи надання соціальних послуг варто передбачити роботу кейс-менеджера в ЦНАП та УСЗН.
- 07//** Найбільш актуальними потребами, які були заявлені жителями району стали інформування про всі види допомоги в громаді та кейс-менеджмент, тобто ведення випадку конкретної особи/родини від моменту звернення до безпосереднього вирішення заявлених проблем. Значна кількість людей відчувають себе безпорадними, тому що не знають, на кого можуть спиратись у своїй складній ситуації. Без відповідної інформації їм здається, що громада забула їх, що громаді не важливі саме їхні потреби. Необхідне різностороннє інформування із застосуванням широкого переліку інструментів, зокрема інформаційна кампанія, друковані видання, інтернет-видання, сайти структурних підрозділів РДА тощо.
- Досягненню цієї мети можуть сприяти і послуги консультування чи кейс-менеджменту в тих підрозділах, до яких частіше звертаються жителі: ЦНАП, УСЗН, відділ звернення громадян тощо.
- 08//** Інтеграція послуг може стати справжнім викликом для Волноваського району, адже мова йде про рішення, які приймаються на рівнях районної влади, ВЦА, органу управління ОТГ та іншими формами місцевого самоврядування. Вирішення такого складного завдання потребує постійного діалогу та створення стратегії розвитку соціальних послуг. Сьогодні РДА є найбільш обмеженим у прийнятті рішень стейкхолдером, адже повинна діяти виключно в рамках не гнучких державних політик, на відміну від місцевого самоврядування. Таким чином сформоване чітке бачення того, як має виглядати система надання соціальних послуг у громаді, щоб вплинути на рівень благополуччя жителів і стратегія досягнення цієї мети – допомогти об'єднати всі зацікавлені сторони.
- 09//** На цей час спостерігається значний конфлікт в отриманні соціальних послуг між приймаючою громадою та людьми, які приїжджають з непідконтрольних уряду України територій. Така ситуація передбачає посилення УСЗН та Пенсійного фонду, які є найбільш затребуваними постачальниками послуг.
- 10//** Формат «єдиного вікна» може стати важливою частиною розбудови інтегрованих соціальних послуг, адже дозволить спростити отриманні соціальних послуг, актуалізує питання співпраці всіх надавачів послуг.
- 11//** В процесі проведення оцінювання потреб громади в соціальних послугах всі опитані жителі наголосили на запиті кваліфікованих послуг, щоб можна було звернутися до спеціаліста й отримати відповідь на всі свої запитання, а не звертаючись по кілька разів, ще й до різних інстанцій. Частково такий запит пов'язаний з низьким рівнем соціального капіталу, тобто низької довіри в громаді. Якщо людина не отримує запитуваної допомоги з першого разу, то зневірюється в тому, що їй можуть чи хочуть допомогти. Така ситуація вимагає постійного підвищення кваліфікації спеціалістів, які надають послуги, їх систематичного навчання, достатньої їх кількості, швидкого темпу взаємодії між різними підрозділами, справжньої інтеграції на рівні прийняття рішень. Важливо пам'ятати, що соціальні потреби жителів району в значною мірою визначають їхній півень благополуччя, тому мають бути пріоритетом.

МОДЕЛЬ ІНТЕГРОВАНИХ СОЦІАЛЬНИХ ПОСЛУГ ДЛЯ ВОЛНОВАСЬКОГО РАЙОНУ

2.1. МОДЕЛЬ ІНТЕГРОВАНИХ СОЦІАЛЬНИХ ПОСЛУГ

ОСНОВНІ ПОНЯТТЯ

Соціальні послуги

це дії, спрямовані на профілактику складних життєвих обставин, подолання таких обставин або мінімізацію їх негативних наслідків для осіб/сімей, які в них перебувають. Особи/сім'ї можуть надаватися одна або одночасно декілька соціальних послуг.

Ведення випадку

це спосіб організації надання соціальних послуг, при якому призначений спеціаліст оцінює потреби родини, планує, організовує та координує процес надання соціальних послуг, здійснює моніторинг та оцінює результативність наданих послуг, наснажує родину, залучає членів родини та їхнє соціальне оточення до взаємодії та самостійності у процесі подолання складних життєвих обставин. Тобто керує процесом ведення випадку та координує роботу залучених суб'єктів. Основою ведення випадку є орієнтація кожного члена мультидисциплінарної команди до покращення ситуації в родині.

Складні життєві обставини

це обставини, виявлені за результатами проведеної представником соціальної організації оцінки потреб родини, внаслідок яких сім'ї (особи) не можуть самостійно піклуватися про особисте/сімейне життя та брати участь у суспільному житті.

Суб'єкти соціальної роботи

це організації, які займаються виявленням, працюють з родиною у складних життєвих обставинах, впливають на поведінку членів сім'ї, стан розвитку дитини.

Оцінка потреб

вивчення потреб отримувача соціальної послуги, визначення причин виникнення СЖО, ступеня їх впливу на стан і потреби отримувача послуг, наявності негативного впливу на рівень виконання батьківських обов'язків з виховання, догляду й утримання дітей, сильних сторін сім'ї (особи) та активізація (залучення) ресурсів самої сім'ї, найближчого її оточення та громади до розроблення та реалізації плану соціального супроводу.

Індивідуальний план надання послуги соціального супроводу сімей (осіб), які перебувають у складних життєвих обставинах

документ, складений на підставі комплексного визначення й оцінки індивідуальних потреб отримувача соціальної послуги, у якому зазначено заходи, що проводитимуться для надання такої послуги, відомості про необхідні ресурси, періодичність і строки виконання, відповідальних за виконання, дані щодо моніторингу результатів та інформацію щодо перегляду індивідуального плану.

Фахівець центру соціальних служб для сім'ї, дітей та молоді

спеціаліст, який здійснює професійну діяльність із надання соціальних послуг сім'ям з дітьми та особам, які перебувають у складних життєвих обставинах та іншим соціально незахищеним верствам населення.

2.1.1. СИСТЕМА ІНТЕГРОВАНИХ СОЦІАЛЬНИХ ПОСЛУГ

2.1.1.1 // ЯКА ЇЇ МЕТА?

Створення належних умов для забезпечення соціального благополуччя мешканців району, доступності соціальної підтримки, зокрема, соціальних послуг.

2.1.1.2 // ЯК?

Інтеграцію рекомендовано здійснювати шляхом установлення оптимальних зв'язків між самостійними, відносно ізольованими між собою надавачами послуг чи органами, які за них відповідають, подальшим їх об'єднанням в єдиній, цілісній системі.

2.1.1.3 // ЩО МИ РОЗУМІЄМО ПІД ІНТЕГРАЦІЄЮ В СОЦІАЛЬНІЙ СФЕРІ?

- **Інтеграція в місцях надання послуг, так зване «єдине вікно»** (різні підрозділи надають послуги на одному майданчику – ЦНАП, віддалені населені пункти, суб'єкти надання послуг тощо);
- **Інтеграція у створенні спільних програм** (не просто подання пропозицій до програми, яку розробляє інший підрозділ, але й спільне планування та погодження того, що буде вважатися хорошим результатом);
- **Інтеграція рідних підрозділів у наданні послуг одній цільовій групі** (спільне планування послуги, координація дій і взаємодія при її наданні. Наприклад, соціально-медичний погляд за літніми людьми, соціально-освітні послуги дітям з малозабезпечених родин тощо).

 Вагітність і ранній розвиток	 Дошкільний вік	 Молодий вік	 Працездатний вік	 Похилий вік
Можливості Харчові добавки, ранній розвиток, адресні виплати для дошкільнят, щеплення, охорона здоров'я	Можливості Адресні виплати для освіти дівчат	Можливості Програма зайнятості для молоді, професійна підготовка	Можливості Служба зайнятості, підтримка підприємництва, перенавчання і перепідготовка	
Справедливість Програми для дітей-сиріт і дітей, позбавлених батьківського піклування, а також дітей у СЖО, виплати на дітей	Справедливість Виплати на дітей, програми харчування у школі		Справедливість Грошові виплати та натуральна допомога, громадські роботи	Справедливість Соціальні пенсії
			Еластичність (стійкість) Страховання на випадок безробіття або втрати працездатності	Еластичність (стійкість) Пенсії за віком, страховання на випадок інвалідності

РИС. 2 // СОЦІАЛЬНА ПІДТРИМКА ПРОТЯГОМ ЖИТТЯ

Джерело: Концепція моделі інтегрованої системи надання соціальних послуг на рівні об'єднаних територіальних громад. Партнерство «Кожній дитині»

2.1.1.4 //

НА ЩО МИ СПИРАЄМОСЬ ПРИ ПОБУДОВІ МОДЕЛІ ІНТЕГРОВАНИХ СОЦІАЛЬНИХ ПОСЛУГ?

Європейська соціальна хартія (ратифіковано Верховною Радою України 14 червня 2006 року)

Завдання – забезпечити для свого населення визначені у цьому документі соціальні права з метою підвищення життєвого рівня та соціального добробуту населення.

Україна визнала метою своєї соціальної політики досягнення умов, за яких можуть ефективно здійснюватися такі права та принципи:

1. Кожна людина повинна мати можливість заробляти собі на життя професією, яку вона вільно обирає.
2. Усі працівники мають право на справедливі умови праці.
3. Усі працівники мають право на безпечні та здорові умови праці.
4. Усі працівники мають право на справедливую винагороду, яка забезпечить достатній життєвий рівень для них самих та їхніх сімей.
5. Усі працівники та роботодавці мають право на свободу об'єднання у національні або міжнародні організації для захисту своїх економічних і соціальних інтересів.
6. Усі працівники та роботодавці мають право на укладання колективних договорів.
7. Діти та підлітки мають право на особливий захист від фізичних та моральних ризиків, на які вони наражаються.
8. Працюючі жінки у разі материнства мають право на особливий захист.
9. Кожна людина має право на належні умови для професійної орієнтації, метою якої є допомогти їй вибрати професію згідно зі своїми особистими здібностями та інтересами.
10. Кожна людина має право на належні умови для професійної підготовки.
11. Кожна людина має право користуватися будь-якими заходами, що дозволяють їй досягти найкращого стану здоров'я, який є можливим.
12. Усі працівники та особи, які знаходяться на їхньому утриманні, мають право на соціальне забезпечення.
13. Кожна малозабезпечена людина має право на соціальну та медичну допомогу.
14. Кожна людина має право користуватися послугами соціальних служб.
15. Особи з інвалідністю мають право на самостійність, соціальну інтеграцію та участь у житті суспільства.
16. Сім'я як головний осередок суспільства має право на належний соціальний, правовий та економічний захист для забезпечення її всебічного розвитку.
17. Діти та підлітки мають право на належний соціальний, правовий та економічний захист.
18. Громадяни будь-якої зі Сторін мають право займатися будь-якою прибутковою діяльністю на території держави будь-якої іншої Сторони на засадах рівності з громадянами останньої з урахуванням обмежень, які ґрунтуються на безперечних економічних або соціальних причинах.
19. Трудові мігранти, які є громадянами будь-якої Сторони, і члени їхніх сімей мають право на захист і допомогу на території держави будь-якої іншої Сторони.
20. Усі працівники мають право на рівні можливості та рівне ставлення до них у вирішенні питань щодо працевлаштування та професії без дискримінації за ознакою статі.
21. Працівники мають право отримувати інформацію і консультації на підприємстві.

22. Працівники мають право брати участь у визначенні та поліпшенні умов праці та виробничого середовища на підприємстві.
23. Кожна особа похилого віку має право на соціальний захист.
24. Усі працівники мають право на захист у випадках звільнення.
25. Усі працівники мають право на захист своїх вимог у разі банкрутства їхнього роботодавця.
26. Усі працівники мають право на гідне ставлення до них на роботі.
27. Усі особи із сімейними обов'язками, які працюють або бажають працювати, мають право робити це без дискримінації та, наскільки це можливо, таким чином, щоб їхні службові обов'язки не суперечили сімейним.
28. Представники працівників на підприємствах мають право на захист від дій, що завдають їм шкоди, і для них мають створюватися належні умови для виконання ними своїх обов'язків.
29. Усі працівники мають право отримувати інформацію та консультації під час колективного звільнення.
30. Кожна людина має право на захист від бідності та соціального відчуження.
31. Кожна людина має право на житло.

Таким чином, система соціальної підтримки має включати:

- Доступ до зайнятості, відповідні умови праці, допомога безробітним;
- Захист дітей;
- Охорона здоров'я;
- Соціальне забезпечення, пільги та грошова допомога;
- Соціальні послуги;
- Особлива підтримка людей з інвалідністю, малозабезпечених, сімей з дітьми, людей похилого віку, соціально відчужених.

Важливо пам'ятати про:

- Делеговані повноваження від держави на територіальний рівень
- Власні повноваження на місцях.

2.1.1.5 //

ЯКІ ПОВНОВАЖЕННЯ РАЙОННИХ АДМІНІСТРАЦІЙ ТА МІСЦЕВОГО САМОВРЯДУВАННЯ (ВІДПОВІДНО ДО ЗАКОНУ УКРАЇНИ «ПРО СОЦІАЛЬНУ РОБОТУ З СІМ'ЯМИ ДІТЬМИ ТА МОЛОДДЮ»):

1. **Визначення потреб** населення адміністративно-територіальної одиниці/територіальної громади у **соціальних послугах**, у тому числі із залученням надавачів соціальних послуг недержавного сектору, оприлюднення відповідних результатів;
2. **Інформування населення** про перелік соціальних послуг, їх зміст і порядок надання у формі, доступній для сприйняття особами з будь-яким видом порушення здоров'я;
3. Здійснення заходів для **виявлення вразливих груп** населення та осіб/сімей, які перебувають у складних життєвих обставинах;
4. Забезпечення за результатами оцінювання потреб особи/сім'ї **надання базових соціальних послуг** особам/сім'ям відповідно до їхніх потреб, вжиття заходів з надання інших соціальних послуг таким особам/сім'ям шляхом **створення мережі надавачів соціальних послуг** державного/комунального сектору та/або залучення надавачів соціальних послуг недержавного сектору (шляхом соціального замовлення, державно-приватного партнерства, конкурсу соціальних проєктів, соціальних програм тощо), та/або на умовах договору з уповноваженими органами, передбаченими пунктами 2 і 3 частини першої цієї статті;
5. Затвердження, забезпечення фінансування та виконання **регіональних програм в частині забезпечення потреб осіб/сімей у соціальних послугах**, розроблених за результатами

визначення потреб населення адміністративно-територіальної одиниці/територіальної громади у соціальних послугах;

6. Забезпечення **підвищення професійної компетентності/кваліфікації** працівників надавачів соціальних послуг, утворених ними;
7. **Координація діяльності** суб'єктів системи надання соціальних послуг **на місцевому рівні**;
8. Забезпечення **взаємодії надавачів соціальних послуг** та органів, установ, закладів, фізичних осіб-підприємців, які в межах своєї компетенції надають на території відповідної адміністративно-територіальної одиниці/територіальної громади допомогу вразливим групам населення та особам/сім'ям, які перебувають у складних життєвих обставинах, та/або здійснюють їх захист;
9. Збір, аналіз та поширення відповідно до законодавства інформації щодо надання соціальних послуг, сприяння **впровадженню кращого досвіду** надання соціальних послуг;
10. Забезпечення ведення **Реєстру надавачів та отримувачів соціальних послуг** на місцевому рівні;
11. Здійснення **моніторингу надання соціальних послуг**, оцінки їх якості, оприлюднення відповідних результатів;
12. Здійснення **контролю за цільовим використанням бюджетних коштів**, спрямованих на фінансування соціальних послуг;
13. Здійснення контролю за **додержанням вимог цього Закону** у порядку, визначеному Кабінетом Міністрів України;
14. Забезпечення **дотримання прав отримувачів соціальних послуг**;
15. Призначення керівників утворених ними надавачів соціальних послуг, діяльність яких фінансується за рахунок коштів відповідного бюджету/бюджетів;
16. Вирішення інших питань щодо надання соціальних послуг відповідно до закону.

ЩО ТАКЕ СОЦІАЛЬНІ ПОСЛУГИ*?

Соціальні послуги

це дії, спрямовані на профілактику складних життєвих обставин, подолання таких обставин або мінімізацію їх негативних наслідків для осіб/сімей, які в них перебувають. Особі/сім'ї можуть надаватися одна або одночасно декілька соціальних послуг.

* Закон України «Про соціальні послуги»

Порядок організації надання соціальних послуг затверджується Кабінетом Міністрів України.

2.1.1.6 //

ЩО ТАКЕ ІНТЕГРОВАНІ СОЦІАЛЬНІ ПОСЛУГИ?

- Інформація про людину, яка знаходиться у складній ситуації/потребує допомоги від своєї громади чи держави;
- Оцінка потреб цієї людини, тобто що їй необхідно, щоб подолати складну ситуацію або попередити її, або мінімізувати наслідки;
- Складання дорожньої карти задоволення потреб у вирішенні складної життєвої ситуації та рівня залученості/зобов'язань всіх надавачів послуг або носіїв повноважень, які працюють на рівні громади;
- Спільна робота надавачів послуг або носіїв повноважень із залученням самої людини;
- Оцінка отриманого результату.

Таким чином, до соціальних послуг та виплат інтегруються і ті, без яких неможливо вирішити складну життєву ситуацію — освіта, охорона здоров'я, адміністративні послуги, транспортні тощо.

2.1.1.7 // НАПРЯМИ ВПРОВАДЖЕННЯ ІНТЕГРОВАНОЇ МОДЕЛІ СОЦІАЛЬНИХ ПОСЛУГ*:

Інтеграція врядування: створення структурних підрозділів, що мають повноваження щодо управління системою надання соціальних послуг та соціального захисту;

Інтеграція стратегій: планування та програмно-цільового бюджетування, узгодження місцевих програм;

Інтеграція процесів у наданні соціальних процесів: забезпечення доступності, ефективності, запровадження комплексного підходу до розв'язання проблем.

* Наказ Міністерства соціальної політики України від 25.02.2019 №282 «Про затвердження Методичних рекомендацій щодо впровадження інтегрованої системи соціального захисту»

2.1.1.8 // ТИПИ СОЦІАЛЬНИХ ПОСЛУГ ВІДПОВІДНО ДО ЗАКОНУ УКРАЇНИ «ПРО СОЦІАЛЬНІ ПОСЛУГИ»

1. **Прості соціальні послуги**, що не передбачають надання постійної або систематичної комплексної допомоги (інформування, консультування, посередництво, надання притулку, представництво інтересів тощо);
2. **Комплексні соціальні послуги**, що передбачають узгоджені дії фахівців з надання постійної або систематичної комплексної допомоги (догляд, виховання, спільне проживання, соціальний супровід, кризове втручання, підтримане проживання, соціальна адаптація, соціальна інтеграція та реінтеграція тощо);
3. **Комплексні спеціалізовані соціальні послуги**, що надаються певній категорії отримувачів соціальних послуг (ВІЛ-інфікованим особам, особам із залежністю від психотропних речовин, особам, які постраждали від торгівлі людьми, біженцям, особам із психічними розладами та іншим);
4. **Допоміжні соціальні послуги**, що надаються у вигляді натуральної допомоги (продукти харчування, предмети і засоби особистої гігієни, санітарно-гігієнічні засоби для прибирання, засоби догляду, одяг, взуття та інші предмети першої необхідності, організація харчування, забезпечення паливом тощо) та технічних послуг (транспортні послуги, переклад жестовою мовою тощо).

2.1.2. ФОРМАТ «ЄДИНОГО ВІКНА» ПРИ НАДАННІ СОЦІАЛЬНИХ ПОСЛУГ

2.1.2.1 // «ЄДИНЕ ВІКНО»

«Єдине вікно» — єдине робоче місце для надання консультацій з питань соціальної підтримки, приймання відповідних заяв та їх реєстрація як у паперовому, так і в електронному вигляді, видачі довідок і повідомлень про прийняті рішення стосовно соціальної підтримки.

Основний принцип — надання якісних послуг населенню з максимальною зручністю та мінімальними затратами.

<https://zakon.rada.gov.ua/rada/show/v0137739-12>



РИС. 3 // «ЄДИНЕ ВІКНО»: ДОСВІД ТА МОЖЛИВОСТІ У НАДАННІ СОЦІАЛЬНИХ ПОСЛУГ
Джерело: Презентація Міністерства соціальної політики України

2.1.2.2 // ЗАЛУЧЕННЯ ЦЕНТРІВ НАДАННЯ АДМІНІСТРАТИВНИХ ПОСЛУГ (ЦНАП)*

Створюється з метою надання адміністративних послуг, зокрема з питань соціального захисту населення, згідно з Переліком адміністративних послуг органів виконавчої влади, які надаються через центр надання адміністративних послуг, затверджених розпорядженням Кабінету Міністрів України від 16 травня 2-14 року №523 (в редакції розпорядження Кабінету Міністрів України від 11 жовтня 2-17 року №782).

У діяльності ЦНАП рекомендується застосовувати принцип «єдиного вікна», у тому числі щодо надання адміністративних послуг соціального характеру, зокрема прийняття рішень про надання соціальних послуг.

* Наказ Міністерства соціальної політики України від 25.02.2019 №282 «Про затвердження Методичних рекомендацій щодо впровадження інтегрованої системи соціального захисту»

2.1.2.3 // ЩО ТАКЕ «ЄДИНЕ ВІКНО» (ДОСВІД ГРУЗІЇ)?

- Модель обслуговування громадян, при якій представники органів влади збираються разом і вислуховують ВПО чи постраждалих під час конфлікту, які безпосередньо озвучують свої проблеми.
- Методологія таких зустрічей передбачає попередній збір інформації, перевірку та документування проблемних випадків.

Мета цих зустрічей:

- Скорочення (до мінімуму) переліку тих документів, які повинні надавати заявники різним державним/муніципальним структурам, а також часу для вирішення заявлених проблем.
- Швидке реагування на заяву досягається шляхом ефективної взаємодії та співпраці між різними структурами, як на горизонтальному, так і вертикальному рівнях управління.

Результат 3-річної практики застосування

Обмін інформацією на місцях і тісна координація між державними відомствами під час врегулювання проблемних питань — це значно більш дешевий, швидкий, ефективний, орієнтований на результат спосіб вирішення проблеми.

Про що важливо пам'ятати?

- Проблеми, з якими звертаються мешканці громади, мають комплексний характер, і їх неможливо вирішити тільки шляхом надання соціальної/фінансової допомоги;
- Вирішення деяких соціальних проблем виходить за межі компетенції тільки одного відомства і потребують координованих дій різних структур;
- Необхідно забезпечити оперативність під час обміну інформацією;
- Важливо використовувати сучасні інформаційно-комунікаційні технології;
- Людина, яка звернулась за допомогою — суб'єкт, а не об'єкт;
- Активна участь громадського сектору;
- Важливо детально вивчити всі окремі випадки і знайти ресурси для вирішення будь-якої проблеми.

Що необхідно зробити?

- **Перепис вразливих груп і створення інформаційної бази;**
- **Створення інформаційної бази діючих/запланованих програм підтримки, послуг, які здійснюються/надаються державою, міжнародними, громадськими організаціями, муніципалітетом;**
- **Систематизація проблем вразливих груп, що проживають в громаді: розробка плану дій з вирішення проблем; виокремлення тих проблем, рішення яких потребує спільних дій різних відомств;**
- **Створення інституційних механізмів** для координованої роботи державних відомств, органів місцевого самоврядування та громадського сектора.

* За матеріалами навчально-ознайомчого візиту до Грузії за програмою мобілізації громад для розширення можливостей в Донецькій та Луганській областях в рамках спільної програми ООН Жінки та ПРООН «Відновлення управління та сприяння примиренню в постраждалих від кризи громадах України»

2.1.3. ІНТЕГРАЦІЯ СТРАТЕГІЙ ДЛЯ ВПРОВАДЖЕННЯ ІНТЕГРОВАНОЇ МОДЕЛІ СИСТЕМИ СОЦІАЛЬНОГО ЗАХИСТУ НАСЕЛЕННЯ

2.1.3.1 // **ЩО НЕОБХІДНО ЗРОБИТИ?**

- Структурному підрозділу з соціального захисту населення провести роботу з планування (складання короткострокового, середньострокового на 3-5 років планів) із застосуванням програмно-цільового методу.
- Для середньострокового планування визначити потреби населення у соціальних послугах не рідше ніж 1 раз на 3 роки, зокрема шляхом збору, узагальнення та аналізу інформації про: соціально-демографічні дані вразливих груп населення, результати оцінки потреб осіб, сімей, які перебувають у складних життєвих обставинах і не можуть самостійно їх подолати, надавачів послуг і їх можливості.
- Важливо, щоб при застосуванні програмно-цільового методу складання бюджету заходи із соціальної роботи, надання соціальних послуг розглядалися комплексно з урахуванням взаємозв'язку між різними сферами діяльності, зокрема, медичною, виховною, освітньою, культурно-просвітницькою.

2.1.3.2 // ІНТЕГРАЦІЯ ПРОЦЕСІВ

Соціальні послуги можуть надаватися у центрах зайнятості, закладах охорони здоров'я, освіти, культури тощо.

Інтеграція процесів – ефективне й економне використання ресурсів громади

- Залучення мешканців до визначення потреби в соціальних послугах, соціальних проблемах та їх вирішення.
- Формування єдиного інформаційного простору в громаді для інтеграції інформаційних ресурсів усіх структур, доступу й обміну своєчасною, достовірною та повною інформацією.
- Визначення механізмів міжвідомчої взаємодії.
- Запровадження відповідних технологій соціальної роботи, спрямованих на раннє виявлення соціальних проблем, оперативне реагування на них, комплексний підхід до їх розв'язання, інтеграцію соціальних служб та всіх відповідальних структур.

2.1.3.3 // ФОРМУВАННЯ ЄДИНОГО ІНФОРМАЦІЙНОГО ПРОСТОРУ:

- Розміщення інформації, зокрема з питань соціального захисту, на офіційному інтернет-порталі громади.
- Запровадити на сайтах/сторінках елементи інтерактивності: е-приймальня як механізм консультування з громадськістю, е-петиції як можливість мешканців громади брати інтерактивну участь в обговоренні стратегій і програм розвитку, онлайн-форуми з обговорення актуальних питань соціального життя територіальної громади, онлайн-опитування громадської думки тощо.
- Розвивати електронні послуги, зокрема запис на прийом, оплата послуг тощо.
- Проведення картування з позначенням суб'єктів і об'єктів соціальної роботи, необхідних родинам сервісів.

2.1.4. ЗАСТОСУВАННЯ ТЕХНОЛОГІЇ КЕЙС-МЕНЕДЖМЕНТУ (ВЕДЕННЯ ВИПАДКУ) В ІНТЕГРОВАНІЙ СИСТЕМІ НАДАННЯ СОЦІАЛЬНИХ ПОСЛУГ

ВЕДЕННЯ ВИПАДКУ

це спосіб організації надання соціальних послуг, коли призначений спеціаліст (кейс-менеджер або спеціаліст з ведення випадку) оцінює потреби особи або родини, які звернулися за допомогою, планує, організовує та координує процес надання соціальних послуг, здійснює моніторинг та оцінює результативність наданих послуг, наснажує родину. Тобто керує процесом ведення випадку та координує роботу залучених організацій. Застосування технології ведення випадку має забезпечити злагоджені дії спеціалістів різних сфер діяльності: охорони здоров'я, освіти, культури, поліції, комунальних послуг тощо.

2.1.4.1 //

ВЕДЕННЯ ВИПАДКУ (ВІДПОВІДНО ДО ЗАКОНУ УКРАЇНИ «ПРО СОЦІАЛЬНІ ПОСЛУГИ»)

- 1. Надання соціальних послуг здійснюється шляхом ведення випадку, що включає такі етапи:**
 - Аналіз заяви/звернення про надання соціальних послуг, повідомлення про осіб/сім'ї, які перебувають у складних життєвих обставинах або в ситуаціях, що загрожують життю чи здоров'ю особи;
 - Оцінювання потреб особи/сім'ї у соціальних послугах;
 - Прийняття рішення про надання соціальних послуг з урахуванням індивідуальних потреб особи/сім'ї;
 - Розроблення індивідуального плану надання соціальних послуг;
 - Укладення договору про надання соціальних послуг;
 - Виконання договору про надання соціальних послуг та індивідуального плану надання соціальних послуг;
 - Здійснення моніторингу надання соціальних послуг та оцінки їх якості.
- 2. Ведення випадку не застосовується у разі надання соціальних послуг одноразово, екстрено (кризово).**

2.1.4.2 //

ХТО МОЖЕ БУТИ КЕЙС-МЕНЕДЖЕРОМ?

Інструменти кейс-менеджменту можуть бути застосовані будь-яким спеціалістом, до переліку обов'язків якого входить консультування жителів, особливо при виявлених складних життєвих обставинах. Такі спеціалісти можуть працювати в ЦНАП, підрозділах соціального захисту населення, центрах соціальних служб для сім'ї, дітей та молоді або інших структурах, створених в процесі децентралізації. Зокрема, це фахівці із соціальної роботи або створена окремо Служба фахівців із соціальної роботи.

Фахівець із соціальної роботи:

- Постійно досліджує свою громаду, щоб своєчасно надавати допомогу;
- Аналізує інформацію та повідомляє стейкхолдерів;
- Визначає потрібні людям соціальні послуги й інструменти роботи;
- Комунікує з місцевими органами влади, щоб послуги були профінансовані;
- Є інформаційним лідером для громади у всіх можливостях соціальної допомоги;
- Об'єднує всіх стейкхолдерів, професіоналів;
- Допомогає громаді усвідомлювати свої цінності;
- Допомогає іншим професіоналам навчатися.

Служба фахівців із соціальної роботи

Завдання — здійснення соціальної роботи, соціального супроводу сімей/осіб в СЖОскладних життєвих обставинах, надання соціальних послуг, координація надання соціальних послуг іншими надавачами.

Закон України «Про соціальні послуги» також рекомендує впровадити посаду соціального менеджера.

Завдання соціального менеджера:

- Підготовка та подання до відділу соціального захисту пропозицій з удосконалення місцевих програм;
- Взаємодія з органами виконавчої влади та/або органами місцевого самоврядування, іншими суб'єктами;

- Координація суб'єктів соціальної роботи та ведення випадків;
- Виявлення осіб, сімей в СЖО, оцінювання потреб;
- Моніторинг соціальних послуг, подання звітності;
- Інформаційно-роз'яснювальна робота;
- Надання соціальних послуг;
- Проведення супервізії;
- Здійснення інших повноважень щодо соціальної роботи та соціальних послуг.

2.1.4.3 //

ПРОПОНОВАНА ЧИСЕЛЬНІСТЬ ПРАЦІВНИКІВ:

Соціальні менеджери — 1 менеджер до 30 тис. осіб міського населення та до 3 тис. осіб сільського населення.

Фахівці із соціальної роботи:

1 фахівець на 1 тис. жителів ОТГ у громадах із чисельністю населення до 5 тис осіб;

1 фахівець на 1,5 тис. жителів ОТГ у громадах із чисельністю населення від 5 до 10 тис осіб;

1 фахівець на 2,5 тис. жителів ОТГ у громадах із чисельністю населення понад 10 тис населення.

Наказ Міністерства соціальної політики України від 25.02.2019 №282 «Про затвердження Методичних рекомендацій щодо впровадження інтегрованої системи соціального захисту».

2.1.4.4 //

НА ЯКІ СОЦІАЛЬНІ ПОСЛУГИ ВАРТО ЗВЕРНУТИ УВАГУ ПРИ ФОРМАТІ РОБОТИ

Постанова Ради Європи щодо прав дітей та розвитку соціальних послуг, дружніх до дітей та сімей (2010)

https://search.coe.int/cm/Pages/result_details.aspx?ObjectID=09000016805afddf

Базові соціальні послуги:

- Доступ до консультацій, денного догляду, позашкільної та творчої діяльності, особливо звертаючи увагу на положення батьків на ринку праці;
- Задоволення базових потреб дітей та родин у ситуаціях бідності, як-от фінансова допомога, субсидування на житло, доступ до медичних та освітніх послуг;
- Система підтримки дітей у надзвичайних ситуаціях, наприклад, міграція, торгівля людьми, проблеми з психічним здоров'ям, діти без батьківського піклування чи коли їх батьки позбавлені волі або інших прав;
- Сімейні консультації чи програми з підвищення батьківського потенціалу, навичок;
- Ефективне раннє втручання в ситуаціях жорстокого поводження з дітьми та ігнорування їхніх потреб;
- Послуги для дітей з інвалідністю та їхніх родин, зокрема враховуючи самостійність і повноцінну участь у повсякденному житті (інклюзія);
- Імплементация ефективних профілактичних програм проти злочинності, зловживання психоактивними речовинами та інших ризикованих поведінкових практик в соціальному оточенні дитини.

СКЛАДОВІ МОДЕЛІ ІНТЕГРОВАНИХ СОЦІАЛЬНИХ ПОСЛУГ ВОЛНОВАСЬКОГО РАЙОНУ

СУБ'ЄКТИ:

- Волноваська РДА;
- ЦНАП Волноваського району;
- УСЗН Волноваського району;
- ЦСССДМ Волноваського району.

ПОСЛУГИ:



Адміністративні



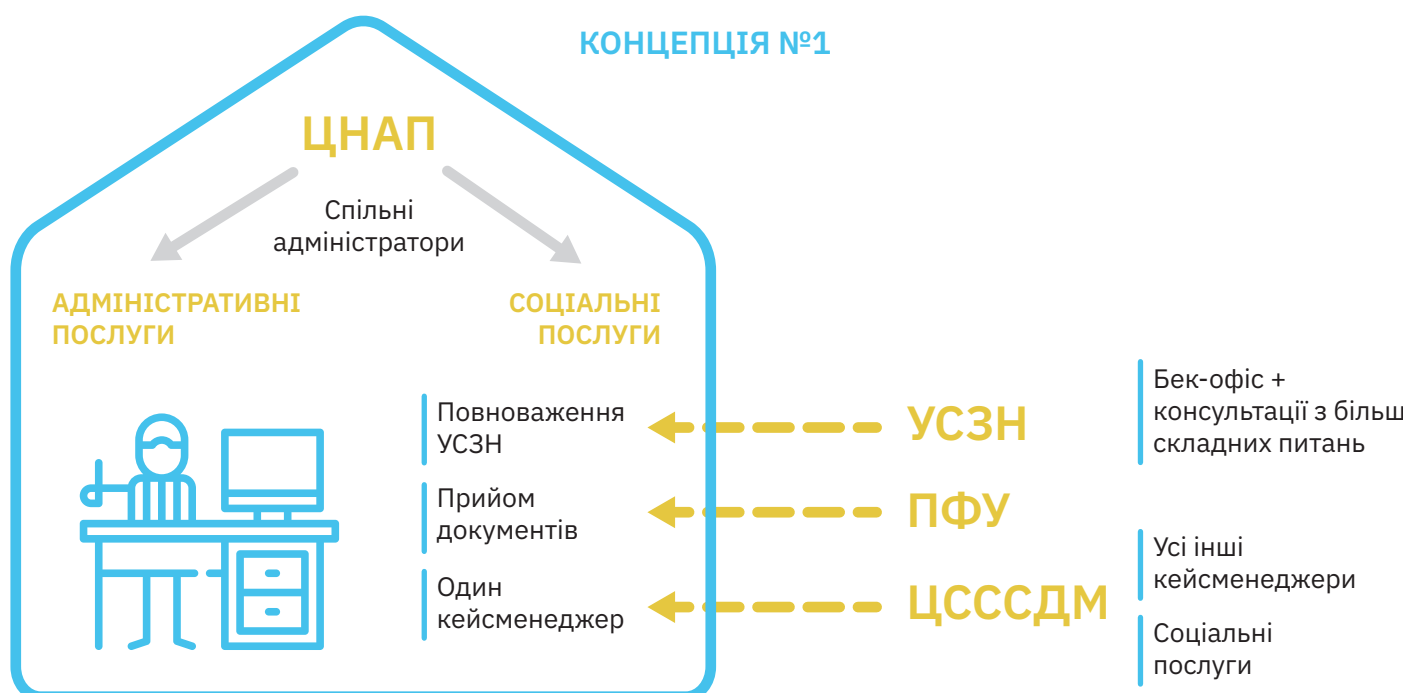
Соціальні виплати та пільги

Кейс-менеджмент
(ведення випадку)

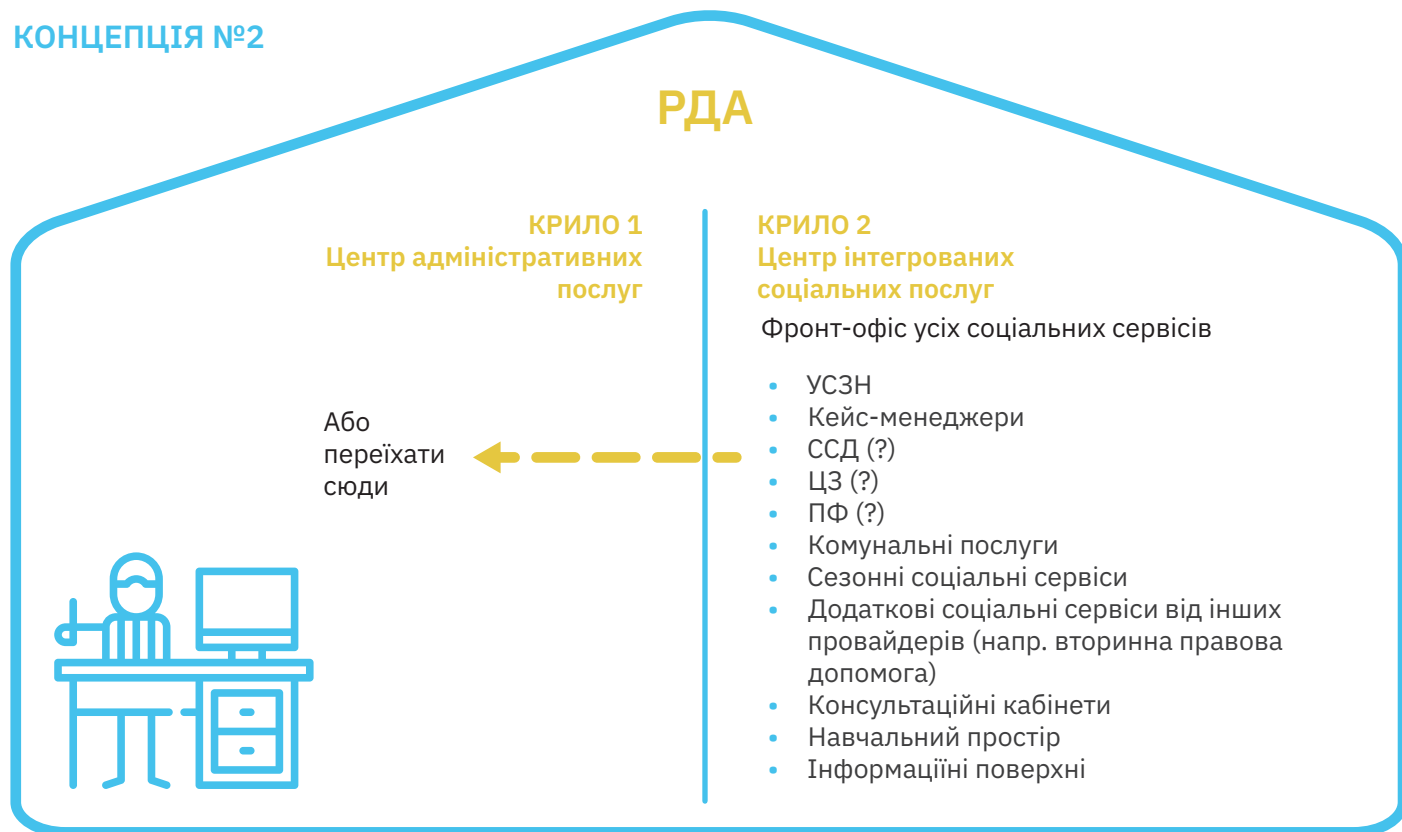
ВСІ КОНЦЕПЦІЇ МОЖУТЬ ВКЛЮЧАТИ ТАКІ СКЛАДОВІ ПРИ ОРГАНІЗАЦІЇ НАДАННЯ СОЦІАЛЬНИХ ПОСЛУГАХ У ВСІХ НАСЕЛЕНИХ ПУНКТАХ ВОЛНОВАСЬКОГО РАЙОНУ:

- Агентські пункти;
- Окремі виїзди спеціалістів;
- Спільні виїзні мобільні офіси.

ЯК ЦЕ МОЖЕ ВИГЛЯДАТИ?



КОНЦЕПЦІЯ №2



КОНЦЕПЦІЯ №3



*Пристрійка та ремонт діючої будівлі

2.2. ПРИНЦИПИ РОБОТИ МОДЕЛІ ІНТЕГРОВАНИХ СОЦІАЛЬНИХ ПОСЛУГ

У процесі складання цього документа були враховані такі підходи, які ставлять на перше місце особливі потреби уразливих груп із увагою до їх статі, віку, фізичного та психічного стану тощо. Це дозволить у подальшому територіальному плануванні усвідомлювати, що ці потреби мають стати пріоритетними та знайти відображення, зокрема, в бюджетному процесі.

Принципи, яких дотримувалися при створенні моделі інтегрованих соціальних послуг: правозахисний підхід, ґендерно орієнтований підхід, інклюзія.

ПІДХІД, ЗАСНОВАНИЙ НА ДОТРИМАННІ ПРАВ ЛЮДИНИ

Права людини стосуються не лише питань, які явно позначені як «права людини», а мають бути основою для прийняття рішень потенційно в усіх сферах управління, економіки та освіти.

Правозахисний підхід до розвитку має не дуже довгу історію, оскільки він з'явився тільки вкінці 1990-х років і був визначальним при визначенні цілей у сфері розвитку, сформульованих у Декларації тисячоліття.

Правозахисний підхід — це підхід, заснований на повазі до прав людини. Його основна ідея полягає у наданні людям можливості вивчати свої права, вимагати їх дотримання, а також підвищенні можливостей та підзвітності осіб та установ, які відповідають за повагу, захист та виконання прав людини.

Це означає:

1. Надання людям більшого спектру можливостей та взагалі надання можливості участі у формуванні рішень, які впливають на їх права та свободи.
2. Підвищення можливостей осіб, що відповідальні за виконання прав визнавати та знати, як їх поважати, та гарантувати притягнення їх до відповідальності у зворотному випадку.

Тобто цей підхід полягає у тому, щоб забезпечити інтеграцію стандартів і принципів прав людини в процесі розробки політики, а також у повсякденному процесі управління.

Існує кілька основних принципів, що є ключовими для застосування правозахисного підходу на практиці:

- 01//** **Участь**
Кожна людина має право брати участь у рішеннях, які зачіпають її права та свободи. Участь повинна бути вільною, осмисленою та обов'язково приділяти увагу питанням доступності, наприклад, до інформації у зрозумілій формі та зрозумілою мовою.
- 02//** **Підзвітність**
Підзвітність означає ефективний моніторинг стандартів прав людини, а також ефективних засобів захисту від порушень. Для того щоб підзвітність була ефективною, необхідне впровадження відповідних законів, політики, установ, процедур та механізмів, які матимуть на меті контроль за забезпеченням прав людини.
- 03//** **Недискримінація та рівність**
Підхід, заснований на повазі до прав людини означає, що всі форми дискримінації в реалізації цих прав повинні бути заборонені, попереджені й усунені.
- 04//** **Розширення прав і можливостей**
Підхід, заснований на правах людини означає, що люди та громади повинні знати свої права. Це також означає, що їм слід надавати повну підтримку в участі в розробці політики та дій, які впливають на їхнє життя, та вимагати захисту прав, де це необхідно.

05 //

Законність

Підхід, заснований на правах людини вимагає юридичного закріплення цих прав відповідно до національного та міжнародного законодавства у сфері прав людини.

ГЕНДЕРНО ОРІЄНТОВАНИЙ ПІДХІД

Гендерний мейнстрімінг (або гендерно орієнтований підхід) передбачає оцінку та планування в такий спосіб, щоб були однаково враховані інтереси і чоловіків, і жінок, а відмінності були враховані для визначення негативних наслідків, а не подальшої підтримки нерівностей чи дискримінуючих ієрархій, що склалися в цій громаді. **Основна мета гендерно орієнтованого підходу** — подальше сприяння встановленню рівних прав та можливостей жінок і чоловіків.

Такий підхід використаний для подальшої оцінки впливу рішень, що будуть прийняті на підставі цього документу, як на жінок, так і на чоловіків, забезпечуючи їх рівний доступ до соціальних послуг на території громади.

Для цього були використані інструменти кількісного аналізу щодо жінок і чоловіків, зокрема, при складанні соціального профілю громади; актуалізовані питання гендерно обумовленого насильства при складанні соціального профілю громади, проведенні фокус-групового дослідження щодо оцінки потреб громади в соціальних послугах, формуванні переліку надавачів соціальних послуг в громаді; окремо враховані потреби жінок у розділах щодо безпеки, транспорту, доступу до додаткових соціальних сервісів задля забезпечення економічної спроможності, доступу до роботи, власності та медичних сервісів.

До проведення дослідження щодо потреб громади у соціальних послугах були залучені жінки, які є найбільш активними споживачками таких послуг як у власних інтересах, так і задля допомоги своїй родині чи іншим людям, якими вони опікуються. Також при проведенні всіх досліджень були враховані інтереси чоловіків, які пропорційно запрошувались на всі зустрічі.

При розробці моделі Центру інтегрованих соціальних послуг гендерна складова формувалась за участі безпосередньо самих споживачів і споживачок соціальних послуг, що в подальшому може сприяти формуванню безпечних, зручних для різних соціальних груп населення просторів з отримання допомоги, яка ґрунтується на принципах толерантності та поваги. Всі рекомендації, сформовані жінками та чоловіками, які мешкають у громаді, наведені в окремому додатку і звертають увагу розробників Центру інтегрованих соціальних послуг на:

- Забезпечення рівних умов та можливостей для жінок і чоловіків у отриманні та наданні послуг. Зокрема, це проявляється в достатній кількості місць очікувань, вбиралень, доступу до питної води, наявності кімнати для годування дитини тощо.
- Використання толерантної та недискримінаційної лексики, що вкрай важливо забезпечити через добір кваліфікованого персоналу центру, постійного навчання та можливостей надання споживачами послуг зворотного зв'язку про їх якість.
- Наявність послуг з протидії гендерно обумовленого насильства в межах роботи Центру інтегрованих соціальних послуг: психолог, правова допомога, програми підтримки осіб, які перебували на службі в АТО/ООС тощо.

ІНКЛЮЗІЯ

При впровадженні моделі інтегрованих послуг у громаді важливим є розуміння питань, що стосуються людей з інвалідністю; методів впливу на формування суспільної думки в ставленні до цієї групи населення, інструментів подолання ментальних бар'єрів.

Конвенція ООН про права людей з інвалідністю дає визначення, що **інвалідність** — це поняття, яке еволюціонує і є результатом взаємодії, що відбувається між людьми з інвалідністю та перешкодами у стосунках і середовищі, і яка заважає їхній повноцінній і дієвій участі в житті суспільства на однаковому рівні з іншими.

Бар'єри, які заважають участі людей з інвалідністю в житті суспільства умовно можна поділити на:

- **Інституційні.** До них належать закони, практика, програми, які не враховують потреби людей з інвалідністю.
- **Ментальні.** Можливо, найбільш поширеною перешкодою є ставлення до осіб з інвалідністю багатьох людей — «ментальні бар'єри». Іноді наявні в суспільстві міфи та стереотипи про людей з інвалідністю можуть несвідомо заподіяти багато шкоди і створити штучні бар'єри. В інших випадках бар'єри існують тільки тому, що багато людей не знають і не розуміють суті проблем людей з інвалідністю.
- **Фізичні.** Це перешкоди, що включають «фізичні бар'єри», особливо ті, які існують у будівлях та спорудах, транспортні.
- **Інформаційні.** Форма подачі інформації та її зміст можуть бути недоступними для людей з інвалідністю.
- **Надання послуг.** Відсутність інтегрованого підходу в наданні послуг, недостатнє кадрове забезпечення та низький рівень професійної підготовки позначаються на якості, доступності та неадекватності послуг потребам користувачів.
- **Фінансування.** Ресурси, які виділяються на впровадження політики, стратегій, програм незначні або зовсім відсутні.
- **Відсутність досвіду.** Відсутній досвід у впровадженні соціальної моделі інвалідності.
- **Інвалідність розглядається як міра втрати здоров'я,** а звідси політика, яка розробляється, враховує тільки медичну та реабілітаційну складову питання.
- **Статистика.** Недостовірні дані щодо інвалідності не дають можливості ефективного впровадження програм та усунення бар'єрів, пов'язаних з інвалідністю.

Тому, коли ми плануємо інтегровані інклюзивні послуги ми маємо відповісти на запитання:

- Як ми розуміємо інтегровані соціальні послуги для людей з інвалідністю?
- Які переваги та ризики інтегрованих послуг для впровадження інклюзивного підходу?
- Які можливості запровадження інклюзивних інтегрованих соціальних послуг в вашій громаді?

І в провадженні послуг необхідно передбачити 4 функції:

- **Координація** — створення діючого механізму міжвідомчої та міжсекторальної взаємодії для просування і впровадження інклюзивного підходу в соціальних послугах як на системному, так і на індивідуальному рівні.
- **Навігація** — у кожному конкретному випадку вибір оптимального шляху включення і сприяння людей з інвалідністю, забезпечення усіма необхідними супутніми послугами і підтримкою (забезпечення інтегрованих послуг).
- **Відстоювання інтересів** сімей та дітей з особливими потребами.
- **Ресурси** — надання актуальної інформації надавачам послуг і особам, що отримуватимуть послуги.

2.3. ВПРОВАДЖЕННЯ МОДЕЛІ ТА НЕОБХІДНІ РЕСУРСИ

ПРОПОЗИЦІЇ ВОЛНОВАСЬКОЇ РДА

Етапи реалізації моделі інтегрованої системи соціального захисту та соціального обслуговування населення

I ЕТАП

ПЕРІОД ПРОВЕДЕННЯ: з 01.10.2019 до березня 2020 року

ЗАХОДИ:

1. Організація прийому громадян в приміщенні ЦНАПу Волноваської райдержадміністрації в форматі «Прозорий соціальний офіс»:
 - Укладання меморандуму про співпрацю з ЦНАПом, пенсійним фондом, центром зайнятості, УСЗН, надавачами комунальних послуг щодо організації прийому громадян у приміщенні ЦНАПу (орієнтовано 5 робочих місць).
2. Інформаційно-технічне забезпечення:
 - Придбання програмного забезпечення єдиного документообігу;
 - Створення сайту «Прозорий соціальний офіс»;
 - Створення інформаційних стендів (у т. ч. перекидних та електронних інформаційних систем), електронної черги, терміналу для попереднього запису.
3. Навчання спеціалістів «кейс-менеджерів».
4. Реалізація рішення районної ради від 20.02.2019 №7/26-785 «Про затвердження програми виготовлення «Проектно-кошторисної документації», «Детального плану території» та проходження «Державної експертизи» для реконструкції наявної будівлі УСЗН з прибудовою, розташованою за адресою: м. Волноваха, вул. Гагаріна, 36 .

БЮДЖЕТ:

- Фінансовий внесок з боку місцевого бюджету – близько 210,00 тис. грн (ПКД та навчання «кейс-менеджера»);
- Фінансовий внесок з боку донора – близько 300,00 тис. грн (інформаційно-програмне забезпечення).

II ЕТАП

ПЕРІОД ПРОВЕДЕННЯ: з березня 2020 року до вересня 2020 року

ЗАХОДИ:

1. Реконструкція наявного приміщення УСЗН з прибудовою.
2. Створення фронт-офісу в форматі «Прозорий соціальний офіс» (орієнтовано 12-14 робочих місць).
3. Придбання обладнання для створення робочих місць в форматі «Прозорий соціальний офісу» (меблі, організаційна техніка).
4. Перенесення фронт-офісу з ЦНАПу Волноваської райдержадміністрації до приміщення УСЗН.
5. Додаткове укладання меморандумів про співпрацю з надавачами соціальних послуг.

БЮДЖЕТ:

- Фінансовий внесок з боку місцевого бюджету – близько 3000,00 тис. грн (реконструкція будівлі УСЗН та будівництво прибудови);
- Фінансовий внесок з боку донора – близько 1483,00 тис. грн (придбання обладнання).

2.4. РЕКОМЕНДАЦІЇ ЩОДО СТВОРЕННЯ ЦЕНТРУ ІНТЕГРОВАНИХ СОЦІАЛЬНИХ ПОСЛУГ

Вимоги до приміщення Центру інтегрованих соціальних послуг (надалі – ЦІСП) згідно з висновками опитування мешканців м. Волноваха та прилеглих територій

ПІДПОРЯДКОВАНІСТЬ ТА ПОВНОВАЖЕННЯ:

- ЦІСП має бути незалежною установою, яка не підпорядковується Райдержадміністрації;
- Повинен мати вплив на управління соціального захисту населення (УСЗН), Райдержадміністрацію, Пенсійний фонд, медичні заклади.

ПРИМІЩЕННЯ:

- Приміщення має бути розташовано у доступному місці (1-й поверх або наявні пандуси і ліфти);
- Має бути єдиний вхід та рецепція для обслуговування і вирішення всіх питань щодо отримання соціальних послуг;
- Облаштувати приміщення зручними місцями для очікування (лавки, стільці тощо) та належним освітленням;
- Наявність пандусів на вході, гойдалок для дітей, парковка для автівок.

ЧАС РОБОТИ:

- Вівторок-субота: 9:00-19:00 (можливо у 2 зміни) без перерви,
- Неділя-понеділок: вихідний.

САНІТАРНІ УМОВИ:

- Існує потреба у безкоштовних туалетах у приміщенні ЦІСП;
- Вільний доступ до технічної води;
- Питна вода має бути безкоштовною, біля кулера мають бути одноразові стакани та смітник для їх утилізації;
- Можливо кафе або буфет;
- Аптечка;
- Необхідна спеціальна кімната для зберігання власних речей, їжі тощо;
- Ігрова зона для дітей;
- Кімната для годування та сповивання дитини.

ОРГТЕХНІКА, БЛАНКИ:

- Наявність кондиціонерів;
- Термінали для запису до спеціалістів;
- Спікери для голосового сповіщення про чергу клієнта, номер кабінету;
- Монітори з актуальною інформацією та електронні стенди з поясненням структури ЦІСПу (з вказівкою на спеціалізацію та номери кабінетів);
- Перелік та зразки заповнення всіх необхідних бланків мають бути в полі зору відвідувачів.

ПОСЛУГИ:

- Електронна черга, запис до черги онлайн або через термінал у холі;
- Можливість створити запит через сайт на отримання документів, довідок тощо;
- Розподілення спеціалістів відповідно категорії населення (малозабезпечені, багатодітні, АТО/ООС, ВПО тощо), або відповідно до проблеми (отримання субсидії, пільги, комунальні послуги тощо);
- Єдина інформаційна база даних для всіх комунальних установ;
- Має бути можливість за одним запитом отримати всі документи в одного працівника.
- Юридичні консультації щодо успадкування, законності списання боргів, права літніх людей тощо.
- Повинна існувати послуга консультування онлайн, під час якої можна дізнатись про час роботи установ, послуги, які цікавлять людину, що телефонує, перелік необхідних документів тощо.
- Інформація щодо можливостей для дітей (олімпіади, гранти, вартість навчання, вузи тощо);
- Кабінет психологічної допомоги;

ІНФОРМАЦІЯ ОНЛАЙН:

Має бути окремий сайт і сторінка у фейсбуці, де будуть анонсувати заходи, нові послуги:

- Щодо отримання та відміни пільг;
- Порядку розподілу, наявності та вартості путівок;
- Щодо медичних закладів і надання безкоштовних медичних препаратів;
- Зміни у законодавстві тощо.

Для ознайомлення населення з діяльністю ЦНАПу необхідно розмішувати інформацію на біл-бордах, стендах державних установ, у школах, газетах, брошурах, автобусах.

ВИМОГИ ДО ПРАЦІВНИКІВ:

- Ввічливість і коректність під час спілкування з відвідувачами;
- Спеціалізація на конкретній категорії населення: АТО/ООС, ВПО, люди з інвалідністю тощо.
- Кваліфікація та компетентність у вирішенні питань з послуг, на яких спеціалізується;
- Швидке реагування й обізнаність у перенаправленні;
- Працівник повинен вміти дати точні пояснення щодо подальшої дії клієнта, переліку необхідних документів для отримання послуги (за потребою ЦІСПу— записати на окремому бланку).

ВИЇЗНІ БРИГАДИ:

- Існує потреба у виїзді спеціалістів у райони до маломобільних мешканців і пенсіонерів;
- Патронатна та паліативна служба;
- Необхідна функція перевірки лічильників та оплати комунальних послуг на дому.

ТРАНСПОРТ:

- Соціальне таксі;
- Автобуси, які облаштовані пандусами.

ДОДАТКОВІ ПОСЛУГИ:

- Група подовженого дня в школі (мають бути чіткі інструкції та перелік документів для оформлення у ГПД та безкоштовного харчування);
- Секції та гуртки за вподобаннями не тільки в міських школах, але і в сільських.

ДОСВІД ВОЛНОВАСЬКОГО РАЙОНУ В ІМПЛЕМЕНТАЦІЇ МОДЕЛІ ІНТЕГРОВАНИХ СОЦІАЛЬНИХ ПОСЛУГ

Підготовкою і реалізацією проєкту в межах Програми ООН із відновлення та розбудови миру займалося Управління соціального захисту Волноваського району за дорученням голови районної державної адміністрації. Згодом при районній адміністрації була створена робоча група проєкту. До складу робочої групи увійшли представники суб'єктів надання соціальних послуг.

За час участі в проєкті представники Волноваського району провели значну підготовчу роботу і створили концепцію діяльності Центру, яка б максимально враховувала особливості району. Унікальність ситуації не дозволяє механічно скопіювати будь-яку готову модель центру інтегрованих соціальних послуг, тому знадобилося чимало часу для розробки оптимальної конфігурації.

Щоб створити максимально ефективну модель, учасники робочої групи аналізували вже наявний в Україні досвід, а також досвід Грузії, де теж є території, які постраждали внаслідок збройного конфлікту. Учасники проєкту неодноразово виїжджали на тематичні тренінги та відвідували громади, де вже працюють Центри інтегрованих соціальних послуг. Така об'ємна підготовча робота допомогла детально розробити модель роботи Центру інтегрованих соціальних послуг.

Основою моделі було обрано єдиний Центр інтегрованих соціальних послуг, який буде функціонувати у Волновасі в приміщенні ЦНАПу за принципом «єдиного вікна» з використанням електронної черги і терміналів.

Звернувшись до Центру, громадяни зможуть отримати весь спектр соціальних послуг: оформити субсидії та соціальні виплати, отримати консультацію фахівців соціальної сфери, юриста первинної ланки, оформити документи тощо.

Також буде створено кілька віддалених робочих місць у населених пунктах. Відбір населених пунктів був непростим. Члени робочої комісії оцінювали їх за кількістю населення, кількістю ВПО, потребами в

соціальних послугах, віддаленістю від центру району і близькістю до «лінії зіткнення». Були проведені переговори з головами цих населених пунктів. У підсумку були обрані: Єгорівська, Новоолексіївська, Чернолуцька і Рівнопільська сільські ради. На віддалених робочих місцях фахівці здійснюватимуть прийом документів, по можливості — надавати послуги, якщо неможливо — то передавати запити в Центр, відвідувати сім'ї для ведення випадків.

Також за державною програмою Волноваський район закупив три автобуси-трансформери для організації мобільних офісів. За попередніми планами в кожен населений пункт мобільні офіси будуть виїжджати раз на місяць, за розробленим графіком.

Для найбільш ефективного функціонування Центру інтегрованих соціальних послуг будуть створені посади кейс-менеджерів. Після навчання фахівці цього профілю будуть виступати медіаторами між людьми, які звернулися за допомогою і різними муніципальними і соціальними службами.

Людина, що звернулася до Центру, пройде співбесіду з кейс-менеджером, який визначить всі її потреби, які можуть бути закриті силами соціальних служб, а також громадських і благодійних організацій, які підписали Меморандум з Центром. Ті послуги, які можуть бути надані безпосередньо в Центрі, будуть закриті відразу. Якщо є потреба звернутися до інших служб і органів, кейс-менеджер складе карту, де буде чітко вказано, куди і з якою метою звернутися, як записатися.

Така схема ефективна, оскільки найчастіше звернувшись за якоюсь однією послугою, люди не знають про всі свої можливості і права, не розуміють куди, як і коли звертатися, які установи займаються їхніми питаннями.

Одна з головних проблем, з якою зіткнулася робоча група в процесі реалізації проєкту, — це відсутність відповідних приміщень. Зараз в обраній будівлі йдуть ремонтні роботи.

Ще одна складність, типова для подібних громад — це інформування населення про відкриття Центру інтегрованих соціальних послуг, роботу мобільних офісів, появу віддалених робочих місць і нові принципи та підходи до надання соціальних послуг.

Щоб максимально поширити інформацію, найближчим часом буде запущений профільний сайт, надруковані інформаційні матеріали. Також до поширення інформації планується залучити органи місцевого самоврядування — сільських голів, сільських рад та адміністрації.

Фінансування функціонування і розвиток Центру буде вестися з різних джерел: місцевого бюджету, державних програм, шляхом залучення грантових коштів тощо.

Очікується, що впровадження цього проєкту допоможе більш повно і якісно надавати населенню соціальні послуги, уникати черг і скоротити час оформлення необхідних документів та отримання допомоги.

У майбутньому планується збільшення кількості віддалених робочих місць, розширення списку послуг, що надаються, а також залучення більшої кількості громадських і благодійних організацій.

Фахівці робочої групи та Волноваської районної адміністрації впевнені, що проєкт буде успішним і допоможе поліпшити соціально-економічну ситуацію в районі. Також вони вважають, що отриманий досвід і розроблену в рамках проєкту модель Центру інтегрованих соціальних послуг можна буде використовувати в інших громадах як Донецької, так і інших областей України.

СПИСОК НАСЕЛЕНИХ ПУНКТИВ ВОЛНОВАСЬКОГО РАЙОНУ

	Назва	Центр	Населені пункти	
01 //	ВЦА м. Волноваха	м. Волноваха	м. Волноваха с. Новогригорівка	с. Новопавлівка с. Трудове
02 //	Андріївська селищна рада	смт Андріївка	смт Андріївка с-ще Бахчовик	с-ще Дружне с-ще Обільне
03 //	Благодатненська селищна рада	смт Благодатне	смт Благодатне смт Графське	
04 //	Володимирівська селищна рада	смт Володимирівка	смт Володимирівка	
05 //	Донська селищна рада	смт Донське	смт Донське	
06 //	Мирненська селищна рада	смт Мирне	смт Мирне	
07 //	Новотроїцька селищна рада	смт Новотроїцьке	смт Новотроїцьке	
08 //	Ольгинська селищна рада	смт Ольгинка	смт Ольгинка с. Лісне с. Пільне	
09 //	Анадольська сільська рада	с. Анадоль	с. Анадоль с. Полкове	
10 //	Бугаська сільська рада	с. Бугас	с. Бугас	
11 //	Валер'янівська сільська рада	с. Валер'янівка	с. Валер'янівка с. Благовіщенка с. Зелений Гай	
12 //	Вільненська сільська рада	с. Вільне	с. Вільне	
13 //	Гранітненська сільська рада	с. Гранітне	с. Гранітне с. Старомар'ївка	
14 //	Дмитрівська сільська рада	с. Дмитрівка	с. Дмитрівка	
15 //	Єгорівська сільська рада	с. Єгорівка	с. Єгорівка с. Шевченко	
16 //	Зачатівська сільська рада	с. Зачатівка	с. Зачатівка с-ще Зачатівка	
17 //	Златоустівська сільська рада	с. Златоустівка	с. Златоустівка с. Веселе с. Голубицьке с. Новомиколаївка	с. Затишне с. Малинівка
18 //	Іванівська сільська рада	с. Іванівка	с. Іванівка с. Новотатарівка	
19 //	Калинівська сільська рада	с. Калинове	с. Калинове	
20 //	Діанівська сільська рада	с. Діанівка	с. Діанівка	

	Назва	Центр	Населені пункти	
18 //	Іванівська сільська рада	с. Іванівка	с. Іванівка с. Новотатарівка	
19 //	Калинівська сільська рада	с. Калинове	с. Калинове	
20 //	Діанівська сільська рада	с. Діанівка	с. Діанівка	
21 //	ВЦА сіл Пікузи, Водяне та Заїченко	с. Пікузи	с. Пікузи с. Водяне с. Заїченко	
22 //	Сонячна сільська рада	с. Сонячне	с. Сонячне с. Знаменівка	
23 //	Лебединська сільська рада	с. Лебединське	с. Лебединське с-ще Калинівка с. Сопине	
24 //	Микільська сільська рада	с. Микільське	с. Микільське	
25 //	Миколаївська сільська рада	с. Миколаївка	с. Миколаївка с. Богданівка	с. Вікторівка с. Новогнатівка
26 //	Новоандріївська сільська рада	с. Новоандріївка	с. Новоандріївка с. Кирилівка	
27 //	Новоолексіївська сільська рада	с. Новоолексіївка	с. Новоолексіївка с. Лідине	
28 //	Новоселівська сільська рада	с. Новоселівка	с. Новоселівка с. Запорізьке с. Кам'янка с-ще Маловодне	с. Новоселівка Друга с. Степанівка
29 //	Стрітенська сільська рада	с. Стрітенка	с. Стрітенка с. Лазарівка	с. Петрівка с. Шевченко
30 //	Павлопільська сільська рада	с. Павлопіль	с. Павлопіль с. Пищевик с. Черненко	
31 //	Петрівська сільська рада	с. Петрівське	с. Петрівське	
32 //	Привільненська сільська рада	с. Привільне	с. Привільне	
33 //	Прохорівська сільська рада	с. Прохорівка	с. Прохорівка с. Малогнатівка с. Новоапостолівка	с. Тарасівка
34 //	Рибинська сільська рада	с. Рибинське	с. Рибинське с. Ближнє	с. Василівка с. Трудівське
35 //	Рівнопільська сільська рада	с. Рівнопіль	с. Рівнопіль с. Передове	
36 //	Свободненська сільська рада	с. Свободне	с. Свободне	
37 //	Старогнатівська сільська рада	с. Старогнатівка	с. Старогнатівка с. Новогригорівка	
38 //	Степнянська сільська рада	с. Степне	с. Степне с. Кропивницьке	
39 //	Хлібодарівська сільська рада	с. Хлібодарівка	с. Хлібодарівка	
40 //	Чермалицька сільська рада	с. Чермалик	с. Чермалик с. Орловське с. Федорівка	
41 //	ВЦА сіл Широкине та Бердянське	с. Широкине	с. Широкине с. Бердянське	

ПЕРЕЛІК ДІЮЧИХ ПРОГРАМ, ЯКІ ПРИЙНЯТІ У 2019 РОЦІ

	Дата прийняття	Номер рішення	Назва
01 //	23.12.2015	№7/2-28	Комплексна Програма «ВЕТЕРАН», надання фінансової підтримки Волноваській районній організації ветеранів України на 2016-2019 роки
02 //	10.01.2017	№7/12-275	Про затвердження Програми підтримки обдарованих дітей Волноваського району на 2017-2022 роки
03 //	10.01.2017	№7/12-277	Про внесення змін та доповнень до Районної цільової програми «Шкільний автобус» на 2016-2020 роки
04 //	10.01.2017	№7/12-278	Про затвердження Районної програми національно-патріотичного виховання учнів на 2017-2020 роки
05 //	10.01.2017	№7/12-288	Про затвердження Районної цільової програми розвитку фізичної культури і спорту Волноваського району на 2017- 2021 роки
06 //	10.01.2017	№7/12-289	Про затвердження Районної програми «Молодь. Сім'я. Діти. Оздоровлення» на 2017-2021 роки
07 //	23.12.2015	№7/2-38	Програма розвитку земельних відносин та охорони земель у Волноваському районі Донецької області на 2016-2020 роки
08 //	25.10.2017	7/18-423	Про затвердження Програми оптимізації мережі навчальних закладів Волноваського району на 2018-2019 роки
09 //	28.02.2018	7/20-518	Про затвердження Районної комплексної програми щодо медичного, соціального забезпечення, адаптації, психологічної реабілітації, професійної підготовки (перепідготовки) учасників антитерористичної операції та членів їх сімей, а також членів сімей загиблих під час здійснення антитерористичної операції на 2018-2020 роки
10 //	28.02.2018	7/20-526	Про затвердження Районної цільової програми сприяння розвитку громадянського суспільства на 2018-2020 роки
11 //	16.05.2018	7/21-559	Про затвердження Програми зайнятості населення Волноваського району на 2018-2020 роки
12 //	16.05.2018	7/21-569	Про затвердження Програми розвитку масового футболу у Волноваському районі на 2018-2020 роки
13 //	03.09.2018	7/23-639	Про затвердження районної Програми військово патріотичного виховання молоді, рекламування та пропагування військової служби за контрактом у Збройних Силах України, підготовки юнаків до війсь-

кової служби та поліпшення умов проведення призовної комісії та приписки громадян до призовної дільниці на 2018-2019 роки

14 //	03.09.2018	7/23-641	Про районну Програму забезпечення заходів з підготовки територіальної оборони Волноваського району на 2018-2019 роки
15 //	20.12.2018	7/25-724	Про затвердження Районної програми щодо реалізації інших заходів щодо соціально-економічного розвитку території на 2019 рік
16 //	20.12.2018	7/25-725	Про затвердження Програми надання щомісячної допомоги учням закладів професійної (професійно-технічної) освіти з числа дітей-сиріт та дітей, позбавлених батьківського піклування, які перебувають на повному державному забезпеченні на 2019 рік
17 //	20.12.2018	7/25-726	Про затвердження Програми компенсації за пільговий проїзд окремих категорій громадян на залізничному транспорті у 2019 році
18 //	20.12.2018	7/25-727	Про затвердження Програми фінансування пільг з надання послуг зв'язку у Волноваському районі на 2019 рік
19 //	20.12.2018	7/25-728	Про затвердження Програми забезпечення соціальними послугами за місцем проживання громадян, які не здатні до самообслуговування у зв'язку з похилим віком, хворобою, інвалідністю на 2019 рік
20 //	20.12.2018	7/25-729	Про затвердження Програми компенсації за пільговий проїзд окремих категорій громадян у міському та приміському транспорті Волноваського району у 2019 році
21 //	20.12.2018	7/25-731	Про затвердження Програми компенсаційних виплат особам з інвалідністю на бензин, ремонт, технічне обслуговування автомобілів, мотоциколясок і на транспортне обслуговування (два рази на рік) на 2019 рік
22 //	20.12.2018	7/25-732	Про затвердження Програми встановлення телефонів особам з інвалідністю I і II групи на 2019 рік
23 //	20.12.2018	7/25-733	Про затвердження Районної програми соціальної підтримки внутрішньо переміщених осіб на 2019 рік
24 //	20.12.2018	7/25-734	Про затвердження Районної програми поховання учасників бойових дій та осіб з інвалідністю внаслідок війни на 2019 рік
25 //	20.12.2018	7/25-735	Про затвердження Районної програми щодо надання одноразової матеріальної допомоги особам з інвалідністю внаслідок війни з числа учасників антитерористичної операції та членам сімей загиблих учасників антитерористичної операції у 2019 році
26 //	20.12.2018	7/25-737	Про затвердження Програми щодо забезпечення виплати матеріальної допомоги постраждалим внаслідок Чорнобильської катастрофи на 2019 рік
27 //	20.12.2018	7/25-738	Про затвердження Програми відшкодування (один раз на рік) вартості проїзду міжміським транспортом до будь-якого населеного пункту України учасників ліквідації наслідків аварії на ЧАЕС 1-2 категорії у Волноваському районі у 2019 році

ДОДАТОК 2. ПЕРЕЛІК ДІЮЧИХ ПРОГРАМ, ЯКІ ПРИЙНЯТІ У 2019 РОЦІ

28 //	20.12.2018	7/25-739	Про затвердження Програми пільгового медичного обслуговування осіб, які постраждали внаслідок Чорнобильської катастрофи у Волноваському районі на 2019 рік
29 //	20.12.2018	7/25-740	Про затвердження Програми щодо підтримки соціально незахищених категорій сімей на 2019 рік
30 //	20.12.2018	7/25-741	Про затвердження Районної програми підтримки обдарованих дітей-вихованців шкіл мистецтв Волноваського району на 2019 рік
31 //	20.12.2018	7/25-742	Про затвердження Районної програми розвитку закладів культури у Волноваському районі на 2019 рік
32 //	20.12.2018	7/25-745	Про затвердження Районної програми покращення матеріально-технічного забезпечення освітнього процесу навчально-виховних закладів Волноваського району на 2019 рік
33 //	20.12.2018	7/25-746	Про внесення змін та доповнень до Програми підтримки обдарованих дітей Волноваського району на 2017-2022 роки
34 //	20.12.2018	7/25-747	Про затвердження Цільової програми щодо організації харчування учнів 1-4 класів та учнів пільгової категорії у закладах освіти Волноваського району на 2019 навчальний рік
35 //	20.12.2018	7/25-749	Про затвердження мережі класів та контингенту учнів для здійснення дистанційного навчання на 2018-2019 навчальний рік
36 //	20.12.2018	7/25-750	Про затвердження Програми надання стоматологічної допомоги у Волноваському районі на 2019 рік
37 //	20.12.2018	7/25-751	Про затвердження Програми забезпечення продуктами спеціального дієтичного харчування хворих на фенілкетонурію на 2019 рік
38 //	20.12.2018	7/25-752	Про затвердження Програми медико-соціального забезпечення пільгових категорій населення Волноваського району на 2019 рік
39 //	20.12.2018	7/25-753	Про затвердження Програми протидії захворюванню на туберкульоз населення Волноваського району на 2019 рік
40 //	20.12.2018	7/25-754	Про затвердження Програми розвитку первинної медичної допомоги у Волноваському районі на 2019 рік
41 //	20.12.2018	7/25-755	Про затвердження Програми розвитку вторинної медичної допомоги у Волноваському районі на 2019 рік
42 //	20.12.2018	7/25-756	Про затвердження Програми покращення якості надання стаціонарної медичної допомоги населенню Волноваського району на 2019 рік
43 //	20.12.2018	7/25-757	Про затвердження Програми розвитку архівної справи у Волноваському районі на 2019 рік
44 //	20.02.2019	7/26-777	Про затвердження Програми розвитку малого і середнього підприємництва у Волноваському районі на 2019-2020 роки
45 //	20.02.2019	7/26-778	Про затвердження Програми економічного і соціального розвитку Волноваського району на 2019 рік та основні напрями розвитку на 2020-2021 роки

ДОДАТОК 2. ПЕРЕЛІК ДІЮЧИХ ПРОГРАМ, ЯКІ ПРИЙНЯТІ У 2019 РОЦІ

46 //	20.02.2019	7/26-779	Про затвердження Програми забезпечення житлом дітей-сиріт, дітей, позбавлених батьківського піклування, та осіб з їх числа, на території Волноваського району на 2019 рік
47 //	20.02.2019	7/26-780	Про затвердження Програми підтримки дитячого будинку сімейного типу на 2019 рік
48 //	20.02.2019	7/26-782	Про затвердження Програми щодо надання разової матеріальної допомоги до 30-річчя з дня виведення військ з Афганістану
49 //	20.02.2019	7/26-783	Про затвердження комплексної Програми соціального захисту людей похилого віку та осіб з інвалідністю на 2019 рік
50 //	20.02.2019	7/26-784	Про затвердження Районної програми щодо надання одноразової матеріальної допомоги до Дня Соборності України особам з інвалідністю внаслідок війни з числа учасників антитерористичної операції, членам сімей загиблих учасників антитерористичної операції у 2019 році
51 //	20.02.2019	7/26-788	Про затвердження Програми «Репродуктивне та статеве здоров'я населення Волноваського району на 2018- 2022 роки»
52 //	20.02.2019	7/26-789	Про затвердження Програми покращення профілактики та своєчасного діагностування онкологічних захворювань у Волноваському районі на 2019 рік
53 //	20.02.2019	7/26-790	Про затвердження Програми «Профілактика та лікування серцево-судинних та судинно-мозкових захворювань на 2019-2022 роки»
54 //	20.02.2019	7/26-793	Про затвердження районної Програми «Вчитель» на 2019 рік
55 //	20.02.2019	7/26-797	Про затвердження Програми створення місцевого матеріального резерву для запобігання і ліквідації наслідків надзвичайних ситуацій на 2019-2020 роки
56 //	20.02.2019	7/26-798	Про затвердження районної програми з відшкодування частини відсотків за кредитами, залученими на заходи з енергозбереження та підвищення енергоефективності для Об'єднань співвласників багатоквартирних будинків Волноваського району на 2019-2020 роки
57 //	20.02.2019	7/26-799	Про затвердження Програми покращення умов роботи Волноваської районної ради на 2019 рік
58 //	20.02.2019	7/26-800	Про затвердження Програми забезпечення ефективного, якісного та оперативного виконання повноважень райдержадміністрації на 2019 рік
59 //	20.02.2019	7/26-801	Про затвердження районної програми забезпечення районною державною адміністрацією виконання повноважень виконавчої влади та реалізації делегованих Волноваською районною радою повноважень по забезпеченню державної політики в бюджетній і соціальній сфері та забезпечення виконання заходів програми соціально-економічного розвитку Волноваського району на 2019 рік
60 //	20.02.2019	7/26-802	Про затвердження програми виконання повноважень та реалізацію делегованих повноважень фінансовим управлінням райдержадміністрації щодо забезпечення державної політики в бюджетній сфері на 2019 рік

ДОДАТОК 2. ПЕРЕЛІК ДІЮЧИХ ПРОГРАМ, ЯКІ ПРИЙНЯТІ У 2019 РОЦІ

61 //	20.02.2019	7/26-803	Про затвердження Програми інформатизації Волноваського району на 2019 рік
62 //	20.02.2019	7/26-805	Про затвердження Програми формування позитивного іміджу Волноваського району на 2019-2021 роки
63 //	20.02.2019	7/26-807	Про затвердження Програми покращення матеріально-технічної бази управління містобудування, архітектури, житлово комунального господарства та будівництва Волноваської райдержадміністрації на 2019 рік
64 //	20.02.2019	7/26-808	Про затвердження Районної програми забезпечення робочого процесу в Державних реєстрах нерухомого майна та бізнесу на 2019 рік
65 //	20.02.2019	7/26-809	Про затвердження Програми підвищення якості і доступності надання адміністративних послуг суб'єктам підприємницької діяльності та мешканцям Волноваського району на 2019 рік
66 //	20.02.2019	7/26-810	Про затвердження Програми покращення умов роботи соціального обслуговування населення району управлінням соціального захисту населення Волноваської райдержадміністрації у 2019 році
67 //	20.02.2019	7/26-811	Про затвердження Програми інформатизації управління соціального захисту населення Волноваської райдержадміністрації у 2019 році
68 //	20.02.2019	7/26-812	Про затвердження Програми по забезпеченню правопорядку на території Волноваського району «Правопорядок-2019»
69 //	20.02.2019	7/26-813	Про затвердження Програми забезпечення мінімально достатнього рівня безпеки населення і територій Волноваського району від надзвичайних ситуацій техногенного та природного характеру на 2019 рік
70 //	20.02.2019	7/26-814	Про затвердження Програми підвищення якості і доступності надання адміністративних послуг територіальним сервісним центром №1445 (на правах відділу, м. Волноваха) РСЦ МВС в Донецькій області на 2019 рік
71 //	15.05.2019	7/27-829	Про затвердження Районної програми забезпечення збереження документів Національного архівного фонду у Волноваському районі у 2019 році
72 //	15.05.2019	7/27-830	Про затвердження Програми покращення матеріально-технічної бази та впровадження електронного документообігу в управлінні розвитку сільської місцевості, впровадження реформ та агропромислового комплексу райдержадміністрації на 2019 рік
73 //	15.05.2019	7/27-832	Про затвердження Програми надання пільг з оплати житлово-комунальних послуг та на придбання твердого палива і скрапленого газу особам з інвалідністю по зору у 2019 році
74 //	15.05.2019	7/27-834	Про затвердження Районної програми «Про оздоровлення та відпочинок дітей Волноваського району на 2019-2022 роки»
75 //	15.05.2019	7/27-835	Про затвердження Районної програми забезпечення фінансування організації громадських робіт у 2019 році

АКТИВНІ ГРОМАДСЬКІ ОРГАНІЗАЦІЇ ВОЛНОВАСЬКОГО РАЙОНУ

01 //	Волноваська районна організація ветеранів України	Гончарова Марія Іванівна голова громадської ради 050-565-99-09
02 //	Благодійний фонд «Я-Волноваха»	Груздев Олександр Георгійович заступник голови громадської ради gruzdev-ag@ukr.net 095-503-06-61
03 //	Громадська організація «Незалежний громадський контроль»	Іванов Дмитро Анатолійович organik15@gmail.com 099-059-75-25
04 //	Волноваська районна організація профспілки працівників освіти і науки України	Ахременко Антоніна Кузьмівна volnovaha-rop@ukr.net 066-396-41-20
05 //	Громадська організація «СОЦІАЛЬНИЙ ХАБ «БЕЗПЕЧНЕ МІСТО»	Сечин Владислав Олександрович
06 //	Волноваська районна громадська організація «Волноваська нова хвиля»	Мирошников Руслан Анатолійович miroshnicov.cz@gmail.com 050-213-36-07
07 //	Волноваська районна громадська організація ветеранів Афганістану і воїнів інтернаціоналістів	Табуненко Ігор Іванович 095-209-60-61
08 //	Волноваський райком профспілки працівників держустанов України	Єрьоміна Олена Валентинівна elenapianistka1971@gmail.com 050-031-93-76
09 //	Волноваська районна ДЮСШ «Колос»	Кривцов Олег Вікторович 066-466-12-14
10 //	Селищна громадська організація Володимирівського козацького полка ім. Мазепи Українського реєстрового козацтва	Травянка Віктор Володимирович 066-378-25-77
11 //	Громадська організація «Соціал-демократична платформа»	Мануйленко Сергій Володимирович vrgo_sdp@i.ua 050-875-28-60
12 //	Громадська організація «Єдність села Златоустівка»	Барабаш Олена Анатоліївна zlatoedinstvo@gmail.com 066-077-20-87

13 //	Громадська організація «Товариство ветеранів локальних війн Волноваського району»	Івченко Андрій Ігорович chehsun69@gmail.com 095-373-80-29
14 //	Громадська організація «Промінь-Волноваха»	Казинян Руслан Георгійович kazinyan.ruslan@gmail.com 095-854-11-33
15 //	Громадська організація «Жіноча рада Донбасу»	Крупіна Наталя Михайлівна krupina.n.m@gmail.com 050-608-66-59
16 //	Благочинний Волноваського округу Української православної церкви Московського патріархату	Акользін Геннадій 050-634-77-12
17 //	Волноваське міське грецьке товариство «Олімпос»	Мороз Тетяна Миколаївна 6660972@rambler.ru 096-666-09-72
18 //	Волноваська районна організація «Народно-патріотичної спілки Донбасу»	Могилко Валентин Леонідович mogilko.v85@gmail.com 099-210-09-71
19 //	Волноваська районна громадська організація інвалідів всеукраїнської організації інвалідів «Союз» організацій інвалідів України	Шамрай Лідія Степанівна lidiya.shamray62@gmail.com 095-324-76-36
20 //	Благодійний фонд «АГРО-ТУРБОТА»	Куренна Тетяна Юріївна kurennaya11@gmail.com 099-704-43-96
21 //	«Дивись серцем»	Гаврилова Олена Валеріївна 099-722-37-71
22 //	ГО «Товариство Червоного Хреста»	Слабінська Вікторія Валеріївна 095-732-02-43
23 //	ГО «Модерна нація»	Яроцький Олександр 096-362-13-37



УКРАЇНА

**ВОЛНОВАСЬКА РАЙОННА ДЕРЖАВНА АДМІНІСТРАЦІЯ
РОЗПОРЯДЖЕННЯ
ГОЛОВИ РАЙОННОЇ ДЕРЖАВНОЇ АДМІНІСТРАЦІЇ**

від 23. 04.2019 року № 208
м. Волноваха

Про затвердження складу робочої групи з розробки моделі інтегрованої системи соціального захисту та соціального обслуговування населення Волноваського району

З метою проведення аналізу потреб та можливостей громади у забезпеченні соціальними послугами населення району, відповідно до Закону України «Про соціальні послуги», керуючись статтею 39 Закону України «Про місцеві державні адміністрації» **з о б о в ' я з у ю:**


1. Затвердити склад робочої групи з розробки моделі інтегрованої системи соціального захисту та соціального обслуговування населення Волноваського району, додається.
2. Робочій групі з розробки моделі інтегрованої системи соціального захисту та соціального обслуговування населення Волноваського району об'єднаної територіальної громади (Сидоренко) забезпечити роботу згідно з чинним законодавством.
3. Контроль за виконанням даного розпорядження залишаю за собою.

Голова райдержадміністрації

Д. Такаджи

ЗАТВЕРДЖУЮ

Перший заступник голови
Волноваської райдержадміністрації


О. Сидоренко

«26» червня 2019 року



ПРОТОКОЛ № 5

засідання робочої групи з розробки моделі інтегрованої системи соціального захисту та соціального обслуговування населення Волноваського району

Волноваська
райдержадміністрація

Початок засідання : 10-00
Закінчення засідання : 11-15

ПРИЙНЯЛИ УЧАСТЬ У ЗАСІДАННІ:

Сидоренко О.М. – перший заступник голови райдержадміністрації, голова робочої групи;

Близнюк О.М. – начальник управління соціального захисту населення райдержадміністрації, заступник голови робочої групи;

Колосовська Т.В. – начальник відділу з питань обслуговування осіб з інвалідністю, ветеранів війни і праці управління соціального захисту населення райдержадміністрації;

Члени робочої групи

Гром З.А. – начальник служби у справах дітей райдержадміністрації;

Коломоєць Л.С. – начальник управління економіки райдержадміністрації;

Отрошенко Н.М. – директор Волноваського районного територіального центру з соціального обслуговування (надання соціальних послуг);

Папакіца Н.М. – в.о. директора Волноваського районного центру комплексної реабілітації для дітей з інвалідністю;

Полякова М.Г. – начальник міжрайонного управління статистики у Волноваському районі (за згодою);

Прокопова Н.М. – начальник управління освіти, сім'ї, молоді та спорту райдержадміністрації;

Сечіна В.М. – директор Волноваського районного центру соціальних служб для сім'ї, дітей та молоді;

Чернецька Т. Г. – начальник фінансового управління райдержадміністрації;

Порядок денний

1. Обговорення та узгодження «Профілю громади Волноваського району»;
2. Обговорення та узгодження етапів реалізації Проекту моделі інтегрованої системи соціального захисту та соціального обслуговування населення.

1. По першому питанню:

СЛУХАЛИ:

Сидоренко О.М. яка повідомила про те, що одним із етапів створення інтегрованої системи соціального захисту є збір інформації та аналіз статистичних даних

району щодо потреби в соціальних послугах. Управлінням соціального захисту населення була проведена робота щодо збору інформації та її аналізу яка використовувалася для створення «Профілю громади Волноваського району» Так, на розгляд робочої групи виносяться питання щодо обговорення та узгодження остаточного варіанту «Профілю громади Волноваського району».

ВИСТУПИЛИ:

Колосовська Т.В. – доповіла про проведену роботу по створенню «Профілю громади Волноваського району», та надала на розгляд членів робочої групи остаточний варіант документу для ознайомлення та узгодження.

ВИРШИЛИ:

Узгодити «Профіль громади Волноваського району» (лист узгодження додається).

2. По другому питанню:

СЛУХАЛИ:

Сидоренко О.М. – довела до членів робочої групи що для повної реалізації моделі інтегрованої системи необхідно обговорити поетапні етапи реалізації проекту.

ВИСТУПИЛИ:

Близшок О.М. – запропонувала впровадити інтегровану систему соціального захисту та соціального обслуговування населення в 2 етапи, а саме:

Період проведення : з 01.10.2019 по березень 2020 року.

Заходи:

1) Організація прийому громадян в приміщенні ЦНАПу Волноваської райдержадміністрації в форматі «Прозорий соціальний офіс»

- укладання меморандуму про співпрацю з ЦНАПом, Пенсійним фондом, Центром зайнятості, УСЗН, надавачами комунальних послуг щодо організації прийому громадян в приміщенні ЦНАПу (орієнтовано 5 робочих місць)

2) Інформаційно-технічне забезпечення

- придбання програмного забезпечення єдиного документообігу

- створення сайту «Прозорий соціальний офіс Волноваського району»

- створення інформаційних стендів (у т. ч. перекидних та електронних інформаційних систем), електронної черги, термівалу для попереднього запису.

3) Створення віддалених робочих місць в 4 населених пунктах району: с. Новоселівка, с. Чермалик, с. Сторівка, с. Рівнопіль.

- підготовка кімнати у приміщенні сільської ради для віддаленого робочого місця за рахунок сільської ради;

- облаштування матеріально-технічною базою віддаленого робочого місця;

- розробка та затвердження графіку прийому спеціалістів.

4) Навчання спеціалістів «Кейс-менеджерів».

5) Реалізація рішення районної ради від 20.02.2019 №7/26-785 «Про затвердження програми виготовлення «Проектно-кошторисної документації», «Детального плану території» та проходження «Державної експертизи» для реконструкції існуючої будівлі УСЗН з прибудовою, розташованою за адресою: м. Волноваха, вул. Гагаріна, 36

БЮДЖЕТ:

- фінансовий внесок з боку місцевого бюджету – близько 210,00 тис. грн. (ПКД та навчання «Кейс-менеджера»);

- фінансовий внесок з боку донора – близько 420,00 тис. грн. (інформаційно-програмне забезпечення та матеріально-технічна база віддалених робочих місць);

Етап

Період проведення : з березня 2020 року по вересень 2020 року

1) Реконструкція існуючого приміщення УСЗН з прибудовою

2) Створення фронт-офісу в форматі «Прозорий соціальний офіс» (орієнтовано 12-14 робочих місць)

3) Придбання обладнання для створення робочих місць в форматі «Прозорий соціальний офісу» (меблі, оргт. техніка)

4) Перенесення фронт-офісу з ЦНАПу Волноваської райдержадміністрації до приміщення УСЗН.

5) Укладання додаткових меморандумів про співпрацю з надавачами соціальних послуг

БЮДЖЕТ:

- фінансовий внесок з боку місцевого бюджету – близько 3000,00 тис. грн. (реконструкція будівлі УСЗН та будівництво прибудови);

- фінансовий внесок з боку донора – близько 1370,00 тис. грн. (придбання обладнання).

ВИРІШИЛИ:

Узгодити впровадження моделі інтегрованої системи соціального захисту та соціального обслуговування населення в 2 етапи.

Секретар комісії



Т. Колосовська

